

# DAVRANIŞ KURALLARI





# TKE YÖNETİMİNDEN BİLDİRİM

Değerli İş Arkadaşlarımız,

Değerlerimiz ve ilkelerimiz, ticari faaliyetlerimizin ve hem birbirimize hem de iş yaptığımız kişilere karşı davranışlarımızın temelini oluşturur. TK Elevator'da, mükemmelle ulaşmaya çalışıyor ve yalnızca müşterilerimize sunduğumuz ürün ve hizmetlerde değil, aynı zamanda çalışma şeklimizde de en yüksek standartlara bağlı kalıyoruz.

Şirket olarak sorumluluğumuz, faaliyet gösterdiğimiz ülkelerin kanun ve yönetmeliklerine uymanın ötesine geçiyor. Asansör sektöründeki lider şirketlerden biri olarak, hem müşterilerimize yenilikçi ürün ve hizmetler sunmak hem de gelecek nesillerin çalışmak isteyecekleri bir ortam yaratmak suretiyle itibarımızı koruyup artırmamız da gerekiyor.

Bu bağlamda, TK Elevator Davranış Kurallarımız, "İlerleme" vizyonumuza giden yolda azmimizi ve ilkelerimizi eyleme dönüştürmeye rehberlik ediyor. Hem tek tek çalışanlar olarak hem de bir şirket olarak nasıl davranacağımıza dair standartları net olarak tanımlıyor.

Ayrıca müşteriler, tedarikçiler ve diğer paydaşlarla nasıl ilişki kuracağımızı da yansıtıyor.

Sonuçta, TK Elevator'ın topluma ve çevreye karşı sorumluluklarının bilincinde olan iyi bir kurumsal vatandaş olmasına ilişkin anlayışımızı açıklıyor.

Hepimiz, TK Elevator'da kurumsal kültürümüzü şekillendirme konusunda çok önemli bir rol oynuyoruz. Birbirimize ve iş yaptığımız kişilere yönelik davranışlarımız sürekli yeniden şekilleniyor ve bir şirket olarak kim olduğumuzu yeniden tanımlıyor. Her bir yönetici ve çalışandan; TK Elevator'ın, kimliğinin, ilkelerinin ve bu Davranış Kurallarında yansıtılan değerlerinin marka elçisi olma görevleri konusunda dikkatli olmalarını bekliyoruz. İstisnasız olarak hepimiz, Şirketimizin eylemleri ve itibarı açısından sorumluluk taşıyoruz.

Davranış Kurallarında sağlanan genel ilkelere ek olarak, tüm çalışanlarımızdan beklediğimiz davranışlar hakkında da daha fazla bilgi alacaksınız. Kendinizi işe en iyi şekilde vermenizi ve her geçen gün mükemmelle ulaşmaya çalışmanızı desteklemek amacıyla, bu kılavuzda günlük iş hayatımızda Davranış Kurallarımızın desteğini gerektiren uygulamalı örnekler de sunulmaktadır.

Sizlerden, TK Elevator Davranış Kurallarını öğrenmenizi ve iş arkadaşlarınızla da bunlar hakkında konuşmanızı istiyoruz. Hassas konular da dahil olmak üzere açık iletişim, kurumsal kültürümüzü ve itibarımızı daha da güçlendirmemize yardımcı olacaktır.

Davranış Kurallarımıza uygun bir şekilde yaşayarak her geçen gün mükemmelle ulaşmaya çalışmaya ve TK Elevator kimliğimizi şekillendirmeye devam edeceğiz.

Şimdi İlerleme Zamanı!  
Sizin TKE yönetiminiz



# İÇİNDEKİLER

06

## ÖNSÖZ

08

## TK ELEVATOR İLKELERİMİZ

10

## TİCARİ FAALİYET

Ürünler ve Güvenlik	12
Çıkar Çatışmalarından Kaçınma	14
Hukuka Uygunluk	15
Ticaret Kontrolü	16
Kara Para Aklanmasını Önleme	17
Adil Rekabet	18
Yolsuzluğu Önleme	19

20

## BİRLİKTE ÇALIŞMA

İnsan ve İşçi Hakları	22
İş Sağlığı ve Güvenliği	23
Eşit Muamele ve Ayrımcılık Yapmama	24
İş/Yaşam Dengesi	25
Çeşitlilik ve Kapsayıcılık	26
Alkol ve Uyuşturucu Madde	27
Maaş	28
Dernek Özgürlüğü	29
İşçi Temsilcileriyle İşbirliği	30

32

## ORTAKLARLA İLİŞKİLER

Satış Ortaklarıyla İşbirliği	34
Tedarikçi İlişkileri	35

36

## İLETİŞİM VE ETKİLEŞİM KURMA

Kamusal Alanda ve Sosyal

Medyada Davranışlar	38
Kamusal Savunuculuk	39
Ağırlama	40
Kurumsal Sosyal Sorumluluk	41
Raporlama ve gerçeğe uygun kayıtlar	42

44

## ÇEVREMİZE KARŞI SORUMLULUK

Çevreyi Koruma ve İklim Değişikliğiyle Mücadele Etme	46
Çevre Dostu Ürünler	47
Yazılım Etiği	48

50

## ŞİRKETİMİZİ KORUMA

Şirket Bilgilerimizi Koruma	52
Fikri Mülkiyet	54
Veri Koruma	55
Şirket Eşyalarının Uygun Kullanımı	56

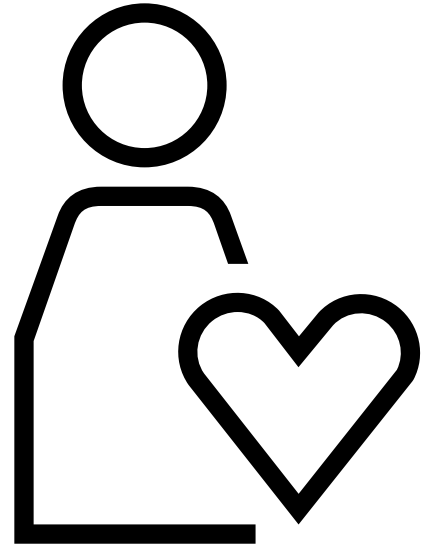
58

## SORULAR ŞÜPHELER GÖZLEMLENEN HATALI DAVRANIŞLAR

# ÖN SÖZ

TK Elevator'da hem bireyler hem de kuruluş olarak en yüksek standartları hedefliyoruz.

TK Elevator İlkeleri, Mükemmele ulaşma çabamızın doğrudan bir yansımasıdır. Bu Davranış Kuralları, çalışanlarımıza bu yüksek hedefe nasıl ulaşılacağına dair rehberlik sağlamaktadır.



**Özü hizmete dayanan işletmemizin merkezinde insanlar yer alır. Her bir çalışanın adanmışlığı ve performansı, Şirketimizi her geçen gün ileriye taşıyor ve her biri ürün ve hizmetlerimizin, kuruluşumuzun ve bizlerin en iyi noktaya ulaşmasına katkıda bulunuyor. Hiç bitmeyen bir kişisel gelişim yolculuğunda, çalışanlarımızı teşvik ediyor ve destekliyoruz.**

TK Elevator'ın bir parçası olmaktan gurur duyuyoruz. Gerçekten küresel bir Şirket olan TK Elevator'ın birçok pozitif özelliğinden biri olarak, Şirketimiz çeşitliliğe saygı göstermektedir. Bize göre, çeşitlilik gösteren bakış açıları, birbirimizden öğrenme fırsatı teşkil ediyor. Ekiplerimizde, ayırım gözetmeksizin uyumluluk ve güven inşa ediyoruz. Geleceğe iyimser bir gözle bakarak, gelecek nesillerin bir parçası olmak isteyecekleri güvenli ve teşvik edici bir ortam yaratmak için karşılıklı saygı ve empati esasında birlikte çalışıyoruz.

TK Elevator, sorumluluk sahibi bir kurumsal vatandaş olarak hareket eder. Sürdürülebilir kalkınmaya ve çevrenin korunmasına aktif olarak bağlılık gösteriyoruz. UN Global Compact'i imzalayanlardan

biri olan TK Elevator, on ilkesine uygun bir şekilde faaliyet göstererek Sürdürülebilir Kalkınma Amaçlarına katkıda bulunmaktadır. Birleşmiş Milletler İnsan Hakları Evrensel Beyannamesi'ne ve Uluslararası Çalışma Örgütü'nün (ILO) çalışma standartlarına bağlılık gösteriyoruz ve aynısını tedarikçilerimizden de talep ediyoruz.

Bize göre; müşterilerimizin, iş arkadaşlarımızın ve ürünlerimizle temasa geçen herkesin güvenliği merkezi bir değerdir. Bu amaçla, başta güvenlik olmak üzere en yüksek standartlara uyuyoruz. Sonuç olarak, sağlık ve iş yeri güvenliği en yüksek önceliğe sahip alanlardan biridir. Sürdürülebilir büyüme için güvenli ürünler geliştiriyor, üretiyor ve bakımlarını yapıyoruz.

Dürüstlük çerçevesinde hareket ediyor ve gerçekçi, saygılı ve şeffaf davranarak güven inşa ediyoruz. Şirket içinde ve dışında, ulusal ve uluslararası düzeyde kurallara uyuyoruz. Etik dışı veya yasaya aykırı davranış veya uygulamalarla iş yapmaktan, hedeflere ulaşmaktan veya ürün ve hizmetlerimizi geliştirmekten uzak duruyoruz. Mevcut sorunları cesaretle ele alıyor ve yapıcı çatışmaları bir büyüme fırsatı olarak görüyoruz.

Sürekli olarak karlı ve sürdürülebilir büyüme elde etmek amacıyla, uzun vadeli vizyonumuzu izleyerek birer girişimci olarak faaliyette bulunuyoruz. Bu işte yalnız değiliz. Tedarikçilerimiz, uzun vadeli projemizin ayrılmaz bir parçasıdır. Tedarikçilerimizden de aynı yüksek standartlara, ortak değerlere ve yasalara uygunluğa bağlı kalmalarını talep ediyoruz.

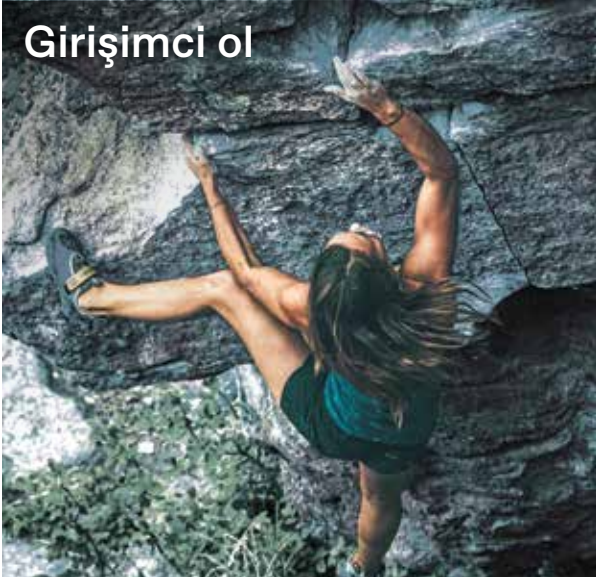
Bu Davranış Kuralları ve TK Elevator İlkeleri, başarı hikayemizin temelini oluşturur.

**AŞAĞIDAKİ ALTI TEMEL İLKE, HEM BİR ŞİRKET OLARAK TK ELEVATOR HEM DE ÇALIŞANLARIMIZ İÇİN REHBERLİK SAĞLAR. BU İLKELER, ANLAYIŞ VE DAVRANIŞLARIMIZIN YANI SIRA BİRLİKTE NASIL ÇALIŞMAK İSTEDİĞİMİZİ DE YANSITIR.**



# TK ELEVATOR İLKELERİMİZ

## Girişimci ol



Uzun vadeli bir vizyon belirleyip, bu vizyonu takip ederek, iddialı hedefler belirleyerek, kendimizi ve diğer insanları takip etmeleri için yetkilendirerek, kârlı büyüme ve üstün sonuçlar sunuyoruz.

## Dürüst ve şeffaf ol



Dürüst davranarak ve gerçek sorunu ele alma cesaretini göstererek güven oluştururuz.

## Gelecek nesillerin çalışmak istediği bir ortam yaratın



Özgün benliklerimizi göstermek, büyümek ve tüm potansiyelimize ulaşmak için birbirimizi destekliyoruz.





## Çalışanlarımızı güvende tutun

Bütün dünyada sıfır ölüme ulaşmak için güvenli bir ortam oluşturuyoruz



## Bütünü düşünün

TK Elevator, coğrafi ve işlevsel sınırlar farklı olsa da amaçları birbiriyle uyumlu olan tek bir yapıdır



## Müşterilerimizin yaşamını kolaylaştır

Çalışılması en kolay şirket olarak ve olağanüstü hizmetler sunarak müşterilerimizi işin merkezinde tutuyoruz.





# TİCARİ FAALİYET



# Ürünler ve Güvenlik

Ürünlerimizi kullanan kişilere yarar sağlayacak yenilikçi, teknik ve dijital çözümler geliştirip üretiyoruz. Bunlar, müşterilerimizin bireysel ihtiyaçlarını karşılamak üzere tasarlanır. TK Elevator, ürünlerimizin kalite ve güvenlik bakımından en yüksek standartlara göre üretilmelerini sağlamaya çalışır ve bu süreçlere katılan işçilerin sağlığını daima göz önünde bulundurur.

## Daha fazla bilgi alın

Ürünlerimizin müşterileri ve kullanıcılarına duyduğumuz yüksek saygıyı en iyi ifade eden şey, ihtiyaçlarını güvenli bir şekilde karşılamamızdır. Bir yandan güvenlik ve sağlığı korumak için tüm ürün ve hizmetleri test ederken, diğer yandan kusurları en aza indiriyoruz. Tüm kazaların önlenebileceğine ve tüm ürün ve hizmetlerin kusursuz olabileceğine inanıyoruz. TK Elevator'da, bu hedeflere ulaşma yolculuğuna yıllar önce başladık ve halihazırda önemli bir başarı kaydetmiş olmakla birlikte sürekli iyileştirmeler yapmaya çalışıyoruz.

## Uygulama Kılavuzu

Güvenlik ve kalite aynı anlayışı takip eder: "Sıfır" yaklaşımı (sıfır kaza, sıfır kusur). Bu, tüm hataların süreçlerimizi iyileştirmek için birer öğrenme fırsatı olduğu anlamına gelir. İşlerin doğru gitmediğini gördüğümüz yerlerde, yerlerine daha iyilerinin getirilmesini sağlamak için hemen aksiyon alıyoruz. Problemler yapılandırılmış bir şekilde çözülmezse, hatta gizlenirse, gelişemeyiz. Bir şirket olarak, tüm tedarikçi ve yüklenicilerimizden aynı anlayışı izlemelerini, süreçlerini daha fazla geliştirmelerini ve karşılaşılabilecekleri sorunları proaktif bir şekilde çözmelerini bekliyoruz.

### Örnek

Bir tedarikçi tesisinde, çalışan güvenliğinin iyi sağlanmadığını gözlemliyorsunuz. Tedarikçi seçme sürecinde, birçok faktör göz önünde bulundurulmuştu. Önemli kriterlerden biri de ürün fiyatıydı. Tedarikçi, güvenlik kurallarına uymalarını istersek fiyatların artacağını açıklıyor. Üretimde güvenlik, sürdürülebilirlik veya kalite özellikleri bakımından kaçınılmaz olarak meydana gelecek problemler er ya da geç ürünlerimizde de problemlere yol açacağı için güvenlikten ödün vermeden makul fiyatlı ürün tedariki elde etmek istiyorsunuz. Durumu tedarikçiyle görüşerek kalıcı iyileştirmeler yapamazlarsa, TK Elevator'ın tedarikçiyi değiştirmeyi düşüneceği mutabakatıyla bir önlem planı üzerinde anlaşırsınız.

### Örnek

Projenin takvime uygun ilerlemesi için birtakım bileşenlerin acilen şantiyeye teslim edilmesi gerekiyor. Ancak güvenlik bileşenlerinden biri henüz son testten geçmedi. Test yapılmadan gönderilmesi, güvenlikten ödün verilebileceği için yüksek risk barındırıyor. Güvenlikten ödün veremeyeceğimiz için herhangi bir zarar oluşmasını önleyecek yeterli önlemleri almamız gerekir. Risk kabul edilemez düzeydeyse, potansiyel olarak tehlikeli olan bir ürün gönderilmemelidir. Elbette bu durumun neden daha önce keşfedilip önlenmediğini bulmamız ve sonrasında da süreçlerimizi iyileştirmemiz gerekir.





# Çıkar Çatışmalarından Kaçınma

Şirketimizin çıkarına uygun olarak hareket ederiz. Kararlarımız, bireysel ve kişisel çıkarlardan uygun olmayan şekilde etkilenmeksizin sadece mesleki kriterlere ve TK Elevator'ın çıkarlarına dayanır.

## Daha fazla bilgi alın

İşle ilgili bazı durumlarda, kişisel hedefler ya da çıkarlar, mesleki yükümlülüklerimizle çatışabilir. Çıkarlarımız (ya da akraba veya dost gibi yakın olduğumuz üçüncü tarafların çıkarları) muhakememizi olumsuz etkileyebilir. Bu durumlarda, mesleki kriterlerimiz öncelikli olmalıdır.



## Uygulama Kılavuzu

Mevcut veya olası bir çıkar çatışmasıyla karşılaştığınızda, bu durumu fark eder etmez amirinize, İnsan Kaynakları Departmanına ya da bir Uygunluk Sorumlusuna açıklamanız gerekir. Çatışmanız olup olmadığından emin değilseniz, destek için bir Uygunluk Sorumlusuyla iletişime geçmekten çekinmeyin. Kararınızın doğru ve etkilenmemiş olduğunu düşünseniz bile, çıkar çatışmasını göz ardı etmeyin. Başından itibaren şeffaf olmanız, sonradan kararınızı savunmak zorunda kalmanızı önleyecektir. Amiriniz ve/veya bir Uyum Sorumlusuyla birlikte, durumun çıkar çatışması gibi gözükmesini dahi önleyecek önlemler alınabilir. Böylece hem kişisel dürüstlüğünüzü hem de TK Elevator'ın dürüstlüğünü güvenceye alırsınız.

### Örnek

Mal temininden sorumlusunuz. Arkadaşınızın işletmesi de olası bir tedarikçi. Bu durum, çıkar çatışması yaratır. Birlikte işe yarayacak bir çözüm bulmak için durumu amirinize veya bir Uyum Sorumlusuna açıklamanız gerekir. Çatışmanın kararı etkilemediğinden emin olunmasını sağlayacak çeşitli yollar olabilir: kararınızın bir amir tarafından daha detaylı incelenmesi, tarafsız birisinin katılımı ya da bu kararın iş arkadaşlarınızdan birine bırakılması.

### Örnek

Bölgenizdeki bir müdür akrabaları arasında işe alım yapmayı tercih ediyor ve pek görülmeyen yükseklikte maaşlar almalarını sağlıyor. Arkadaşlar ve akrabalar için en iyisini istemek doğal bir şeydir. Ancak profesyonel bağlamda, bu durum karar almamızı etkilememelidir. İşe alımlarda çıkar çatışması olmamalıdır. Bu tür problemleri uygulamaları fark ederseniz, sorunun düzgün bir şekilde incelenebilmesi için yerel İnsan Kaynakları Departmanı ile iletişime geçmeniz ya da mevcut raporlama kanallarından birini kullanmanız gerekir.

# Hukuka Uygunluk

TK Elevator'da sadece doğru yoldan iş yapıyoruz. Yasalara uygun olarak hareket etmek olmazsa olmazdır. Geçerli yasa ve yönetmelikler hakkında bilgi sahibiyiz ve bunlara bağlı kaldığımızdan emin oluyoruz. Şüphelerimiz olduğunda, uygun nitelikte hukuki tavsiyeler alıyoruz.

## Daha fazla bilgi alın

Amacımız, doğru şeyi yapmaktır. Yasal durum ülkeden ülkeye farklılık gösterebilir ancak yasalara her yerde uyulması gerekir. Geçerli yasaların ihlal edilmesi; para cezası, tazminat, hak talebi, hatta kara listeye alınmanın yanı sıra, medyada olumsuz yansıma gibi dolaylı risklere yol açabilir. Şahsen yönetimin yanı sıra, bireysel olarak çalışanlar açısından riskler de vardır. İş yaparken bunu daima aklınızda bulundurun ve yasalara uyararak hem Şirketimizi hem de kendinizi koruyun.

## Uygulama Kılavuzu

Geçerli yasalara, akdi düzenlemelere ya da iç yönetmeliklere dair şüpheleriniz varsa deneyimli iş arkadaşlarından destek alabilirsiniz. Zorlu durumlarda uygulama tavsiyeleri vermeleri ve çözüm geliştirmenize destek olmaları için Hukuk veya İletişim Departmanı ile iletişime geçmekten çekinmeyin. Bu departmanlarda, size tavsiyelerde bulunup gereken doküman ve rehberliği sağlayacak uzmanlar yer alır. Eski şablonları veya tavsiyeleri kullanmadığınızdan emin olun. Acele hareket etmeyin; durumu analiz etmek ve yasal sonuçları anlamak için kendinize ve ekibinize süre tanıyın.

### Örnek

Sözleşme görüşmelerindedir. Sözleşmenin karşı tarafı, sözleşme taslağını kabul etmenizde ısrar ediyor ve hemen imzalamanız için size veriyor. Ancak sözleşme, TK Elevator için önemli dezavantajlara yol açabilecek maddeler içerebilir. Hatta sözleşme düzenlemeleri yerel yasalarla çatışabilir. Yasal açıdan bağlayıcı herhangi bir belgeyi imzalamadan önce sözleşmenin uygun bir incelemeden geçirilerek risk ve yükümlülüklerin değerlendirilmesini tercih edersiniz. Sözleşme görüşmelerinde size destek olması ve Şirketin risk ve yükümlülüklerine maruziyetini en aza indirmesi için Hukuk Departmanı ile iletişime geçersiniz.

### Örnek

İşletmenizi ileriye taşımak için ilgili birimin yapısında değişikliklere yol açacak bir yeniden yapılanma projesi planlıyorsunuz. Yerel yasaların Şirket ve yönetimi için gereklilikler öngördüğünü biliyorsunuz. Hukuk Departmanı ile bilgilendirir ve başından itibaren proje planlarınıza dahil edersiniz. Yerel yasal gereklilikler doğrultusunda, atılacak tüm adımları birlikte planlıyorsunuz. Tüm yasal yönlerin dikkatli bir şekilde analiz edilmesi önemlidir.





# Ticaret Kontrolü

Uluslararası bir şirket olarak, dünya çapında fikir ve mal akışını destekliyoruz ve uluslararası ticareten yararlanıyoruz. Sınır ötesi ortamda ürün ve hizmet sağlamaya ve almaya ilişkin gerekliliklere uyuyoruz.

## Daha fazla bilgi alın

Uluslararası ticarete, ticari faaliyetlere yönelik kısıtlamalar veya lisans gereklilikleri olabilir. Bu kısıtlamalar, ülkelerin tamamında ya da bazı mal ve hizmetlerde (genellikle yaptırım listesinde bulunan) kişi veya kuruluşlara yaptırım uygulanması anlamına gelebilir. Kitle imha silahı üretimini ve terör faaliyetlerini önleme amaçlı ulusal ve uluslararası çalışmaları destekliyoruz. TK Elevator; para, ürün veya ekonomik kaynak sağlanmaması gereken kişi veya kuruluşlarla ticari işlemlere katılmaz.

## Uygulama Kılavuzu

Başka ülkelerdeki ortaklarla iş yaparken, Şirketteki görevinizin gerektirdiği ölçüde ticaret kontrolü kısıtlamalarını bilmeniz gerekir. Ticari faaliyete devam etmeden önce bu alandaki şüphe, kuşku veya sorularınızı amiriniz veya bir Uygunluk Sorumlusuyla açıklığa kavuşturun. Geçerli bir ulusal veya uluslararası yaptırım listesinde yer alan kişi veya kuruluşlarla işlem gerçekleştirmeniz gerekir.

### Örnek

Farklı bir ülkede bazı asansör ünitelerinin kurulumu için önemli bir sözleşme imzalamak niyetindeyiz. Yeni bir müşteriyi kabul etmeden önce iç onay prosedürlerini izliyorsunuz. Bu süreçte, bu şirketin bir yaptırım listesinde yer aldığını ve kendisiyle iş yapmanın TK Elevator'ı riske sokabileceğini öğreniyorsunuz. Herhangi bir sözleşmeyi imzalamadan önce detaylı değerlendirme için Uyum Sorumlunuza danışmaya karar verirsiniz.

### Örnek

Bir müşteri, sizinle bir yedek parça alım sözleşmesi yapıyor ve parçanın başka bir ülkeye gönderilmesini talep ediyor. Basındaki haberlerden, ülkeye uluslararası bir ambargo uygulanabileceğini fark ediyorsunuz. Planladığınız bu işlem türü açısından uygulanan bir kısıtlama olup olmadığından emin olmadığınız için geçerli ticaret kontrolü yasası hakkında tavsiye almak üzere ilk olarak Uyum Sorumlunuza danışmaya karar verirsiniz.

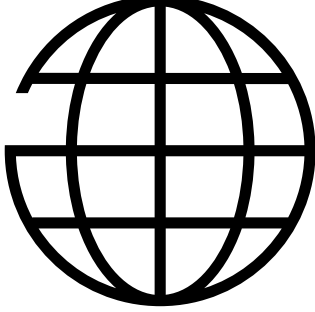


# Kara Para Aklanmasını Önleme

TK Elevator'da; dolandırıcılık, uyuşturucu ve silah ticareti gibi suç faaliyetlerinden elde edilen paraların yasal ekonomiye sokulmasını ya da terör finansmanı için kullanılmasını önleme konusunda tam sorumluluk alıyor, ulusal ve uluslararası çalışmalara katkıda bulunuyoruz. Böylece şirketimizin kara para aklama ya da terör finansmanı için istismar edilmesini önüyoruz.

## Daha fazla bilgi alın

Kara para aklama, yasa dışı yollardan elde edilen paraların yasal ekonomiye tekrar sokulmasıdır. Yani, bizimki gibi meşru bir işletmeden satın alınan mallar için ödeme yaparken, paranın dolandırıcılık gibi yasa dışı bir eylemden elde edildiği gizlenir. Bundan kaçınmak için tetikte olmamız gerekir. Riskleri bilerek ve emin olmadığınız durumlarda destek isteyerek Şirketimiz üzerinden kara para aklamanın önlenmesine önemli bir katkıda bulunabilirsiniz.



## Uygulama Kılavuzu

Nakit ödeme limitleri ve iş ortaklarının kimliğini öğrenme şartı gibi şirketimizi kara para aklama düzenlerinden koruyacak önlemler mevcuttur. Harici ortaklarla gerçekleştirilen işlem veya etkileşimlerde risk göstergeleri bakımından gözünüzü açık tutarak katkıda bulunabilirsiniz. Gereksiz ölçüde karmaşık kurumsal yapılar, bilinmeyen taraflarca yapılan ödemeler ya da tutarsız ticaret vakaları, söz konusu risklerin göstergesi (tehlike işaretleri) olabilir. Uyum Sorumlunuz, bu işaretlerin kara para aklama göstergesi olup olmadığını değerlendirmenize yardımcı olabilir ve bunu etkili bir şekilde önleme konusunda size rehberlik edebilir.

### Örnek

Bir müşteriyle sözleşme imzalamak üzeresiniz ama sözleşmenin karşı tarafı olacak şirketi değiştirip duruyorlar. Son durumda, sözleşme başka bir ülkede yer alan bilinmeyen bir bağlı ortaklık tarafından imzalanacak ve müşterinin kurumsal yapısını anlamaya çalışıyorsunuz. Bunun bir kara para aklama riskine işaret edebileceğini unutmayın. Öngörülen işlem yapısının kara para aklama göstergesi olup olamayacağını danışmak için Uygunluk Sorumlunuzla iletişime geçersiniz.

### Örnek

Bir projedeki ödemeleri kontrol ederken, ödemelerden birinin, adı müşteriden biraz farklı olan bir şirket tarafından yapıldığını fark ediyorsunuz. Yasal yapısı da farklı. Müşteri sorularınıza karşılık vermiyor ya da herhangi bir açıklama yapmıyor. Sonraki adımları birlikte belirlemek üzere Uyum Sorumlunuzla iletişime geçersiniz. Tetikte olarak şirketimizi korumaya katkıda bulunmuş olursunuz.

# Adil Rekabet

TK Elevator; teknolojik rekabette, yenilikten, müşteri odaklılıktan ve motivasyonu yüksek, sorumluluk sahibi çalışanlardan yanadır. Adil ve şeffaf bir şekilde liyakatte rekabet ederiz. Antitrust yasalarının çiğnenmesine tolerans göstermeyiz.

## Daha fazla bilgi alın

Şirketler arasında adil rekabete zarar veren sözleşmeler (Özellikle "kartel" anlaşmaları) yapmak yasaktır ve ciddi sonuçlar doğurabilir. Aynı şekilde, rakipler arasında rekabet açısından hassas bilgilerin alışverişi de genellikle yasaktır. Rekabet açısından hassas bilgiler, rakiplerin pazardaki eylemlerini tahmin etmeyi kolaylaştıran bilgilerdir. Buna örnek olarak, gelecekteki fiyatlara ilişkin bilgiler verilebilir.

## Uygulama Kılavuzu

Rakiplerle doğrudan veya dolaylı olarak etkileşimde bulunurken, sınırları bilmeniz ve bu sınırlara uymanız gerekir. Rakiplerle, rekabet açısından hassas konular üzerinde anlaşmamanız, hatta bu konuları görüşmemeniz gerekir. Yasaklanan konular şunları içerir: Özel fiyatlar veya fiyatlandırma politikası, fiyatlandırma bileşenleri, pazarlama stratejisi, şirket içi iş modelleri, üretkenlik ve kapasite. Söz konusu bilgileri bir rakipten doğrudan veya dolaylı olarak alırsanız, lütfen amiriniz veya bir Uyum Sorumlusuyla iletişime geçin.

### Örnek

Bir ticaret birliği toplantısında, katılımcılar fiyatlandırma hakkında bilgi paylaşmayı teklif ediyor. Buna itiraz edip toplantıdan ayrılmaya karar veriyorsunuz. İtirazınızın ve ayrılmanızın toplantı tutanaklarına yansıtılmasını resmi olarak talep edersiniz. Tanıdığınız bazı kişilere veda ederek diğer katılımcıların ayrıldığını fark ettiklerinden emin olursunuz. Olaydan sonra Uygunluk Sorumlunuzu bilgilendirir ve birlikte toplantı tutanaklarını talep edersiniz.

### Örnek

Bir mangal partisinde artık rakip bir şirkette çalışan eski bir iş arkadaşınızla bulunuyorsunuz ve size üzerindeki satışları artırma baskısından şikayet ediyor. İlerleyen günlerde ikinizin çalıştığı şirketlerin de katılacağı bazı önemli proje ihaleleri var ve ilk ihaleyi "kazanmasına izin vermenizi" teklif ederek bir sonraki ihalede bunun karşılığını vereceğini söylüyor. Teklif ettiği şeyin açıkça bir ihaleye fesat karıştırma girişimi olduğunu anlıyorsunuz. Teklifi reddedip mümkün olan en kısa sürede bir Uygunluk Sorumlusunu bilgilendirirsiniz.



# Yolsuzluęu Önleme

Yolsuzluęun hiçbir řekline tolerans göstermeyiz. Ürün ve hizmetlerimizin kalitesine dayanarak iş almaya ve ticareti sürdürmeye inanıyoruz. Aynı řekilde, iş ortaklarımızı da sundukları ürün veya hizmetlerin kalitesine ve rüşvetin iş alma veya ticareti sürdürme yolu olmadığına dair ortak mutabakatımıza dayalı olarak seçiyoruz. UN Global Compact'i imzalayan taraflardan biriyiz ve dünyanın dört bir yanından şirket ve kuruluşlarla birlikte, Birleşmiş Milletler'in yolsuzlukla mücadele girişimine katkıda bulunuyoruz.

## Daha fazla bilgi alın

TK Elevator ilkesi, dünya genelindeki pek çok yasa gibi doğrudan veya dolaylı olarak rüşvet, komisyon ve uygun olmayan řekilde ödenen paralar teklif etmeyi ya da vermeyi yasaklar. Yolsuzluk ve rüşvet birçok řekilde olabilir. Çalışanlarımız ve TK Elevator için veya adına çalışan kimseler, her türlü yolsuzluęa dahil olmaktan sakınmalıdır. Bu tür faaliyetler, bir menfaat karşılığında uygun olmayan imtiyazlı davranış sağlamak/elde etmek üzere bir kararı uygun olmayan řekilde etkilemeyi amaçlar. Menfaatlerin rüşvet sayılması için maddi, hatta somut olmaları gerekmez. İmtiyazlı davranma teklifleri de (karşılık olarak) bu nitelięi taşıyabilir.

## Uygulama Kılavuzu

TK Elevator tarafından veya adına yapılan ödemeler daima sunulan ürün veya hizmetlerin karşılığında olmalı, doğrudan ürün veya hizmeti sağlayan kişi veya kuruluřa ödenmeli ve ödenen tutar pazar fiyatına dayalı olmalıdır. Hiçbir koşulda, bir iş kararını uygun olmayan řekilde etkileme amaçlı menfaat veya avantajları kabul edemezsiniz. Alacağınız kararlara yönelik yolsuzluk girişimlerinin örtülü olabileceğinin (örn. işe alım kararı verirken kayırma gibi maddi olmayan avantaj teklifleri) ve dolaylı yoldan menfaat sağlayan arkadaş veya akrabalarınıza da teklif edilebileceğinin bilincinde olun.



## COMPLIANCE

### Örnek

Görüşmeler sırasında, bir tedarikçi şirketinde bir akrabamız için dolgun ücretli bir staj ayarlamayı teklif ediyor. Bu teklif karşılığında da bir iyilik yapmanız bekleniyor. Sağlanan avantaj doğrudan parasal değere sahip ya da doğrudan sizin menfaatinize olmasa da yolsuzluk olarak düşünülebilir ve kabul edilmemesi gerekir.

### Örnek

Potansiyel bir müşteriyle görüştüğünüz ancak tatmin edici sonuca ulaşamadığınız bir günün ardından, bu kişiyi çok pahalı bir akşam yemeğine davet etmeyi düşünüyorsunuz. Böylesi bir "ayrıcalıklı muameleden" sonra potansiyel müşterinizin ertesi gün "daha dostane" bir tutumda olmasını bekliyorsunuz. Ancak özellikle devam eden görüşmeler sırasında, iyi niyetli olsa da davetler kolayca rüşvet gibi yanlış bir izlenim verebilir, hatta rüşvet sayılabilir. Uyum Departmanının şirket içi kılavuzlarda hediye ve davetlere ilişkin sağladığı tavsiyelere bağlı kalın.





# BİRLİKTE ÇALIŞMA



# İnsan ve İşçi Hakları

TK Elevator'da, insan ve işçi haklarını gözetip koruyoruz. Tüm çalışanlar için iyi çalışma koşullarının azami önem taşıdığını kabul ediyoruz.

## Daha fazla bilgi alın

Uluslararası toplum ve faaliyet gösterdiğimiz ülkeler tarafından tanınan insan ve işçi hakları standartlarına uyuyor ve bu hakların gözetilmesini tamamen destekliyoruz. Tedarikçilerimizden de aynısını yapmalarını talep ediyoruz. Birleşmiş Milletler İnsan Hakları Evrensel Beyanamesi'nde ve Uluslararası Çalışma Örgütü'nün (ILO) Çalışma Yaşamında Temel İlkeler ve Haklar Bildirgesi'nde öngörülen temel hakları tanıyor ve bu hakları gözetiyoruz. Bu amaçla, sosyal sorumluluk ruhuyla birlikte çalışmaya yönelik temel hedef ve ilkeler Küresel Çerçeve Sözleşmemizde belirlenmiştir.

Geçerli ulusal gereklilikler ve ILO gereklilikleri doğrultusunda yasal olarak asgari çalışma yaşına ulaşmayan kişileri işe almıyoruz. Cebri ve zorunlu çalışmanın hiçbir türünü asla kabul etmeyiz.

## Uygulama Kılavuzu

İşe alım ya da TK Elevator'daki çalışanların çalışma çerçevesini belirleme ile ilgili karar verirken, tüm kararlar geçerli yasalara ve çalışan temsilcileri veya birlikleri ile yapılan (şirket içi veya dışı) sözleşmelere dayalı olmalıdır. Hem şirket içinde hem de ortaklarımızla birlikte çalışma şeklimizi etkileyen kararlar alabilecek bir pozisyondaysanız, geçerli yasal gereklilikleri bilmeniz ve bunlara bağlı kalmanız gerekir. İş ortaklarımızın da bu temel değerlere uygun olarak hareket etmelerini bekliyoruz.



### Örnek

Şantiyede bir alt yükleniciyi ziyaret ederken, işçilerin mola vermeden ve çok kötü koşullarda çalıştığını fark ediyorsunuz. Sorunun incelenip yeterli önlemlerin alınması için bu konuyu gündeme getirirsiniz.

### Örnek

Yeni bir çalışanı işe almadan önce adayın çok genç göründüğünü fark ediyorsunuz. CV'sine göre her şey yolunda gibi görünse de yerel iş kanununa uyulduğundan emin olmak istiyorsunuz. Yerel İnsan Kaynakları Departmanı ile görüşerek pasaport veya benzeri bir belgedeki yaşın yerel yasaya uygunluğunun kontrol edilmesine karar verirsiniz.



# İş Sağlığı ve Güvenliği

TK Elevator'da iş sağlığı ve güvenliği, iş süreçlerimizin ayrılmaz bir parçasıdır. Tüm teknik, ekonomik ve toplumsal kararlarda en başından itibaren önemlidir. Çalışanlarımızın sağlık ve güvenliği TK Elevator'da hepimiz için son derece önemlidir ve Şirketin tamamını kapsar niteliktedir.

## Daha fazla bilgi alın

Hem kendimize hem de birbirimize dikkat ederiz ve iş yeriyle ilişkili yaralanma ve hastalıkları raporlarız. Tüm çalışanların, çalışma ortamlarında güvenlik ve sağlığı teşvik edip geçerli yönetmeliklere uymaları gerekir. Yöneticilerimizin, bu sorumluluğu yerine getirme konusunda çalışanlarına liderlik etmeleri, bilgi vermeleri ve destek olmaları beklenir.



OSH  
BECAUSE WE CARE

## Uygulama Kılavuzu

İş yerinde daima ilgili sağlık ve güvenlik gerekliliklerine uymanız ve tüm kişisel koruyucu ekipmanları kullanmanız gerekir. Emniyetsiz ortamların ve davranışlarımızdan kaynaklanan hataların yarattığı tuzaklardan kaçınmanız gerekir. Sizinle birlikte çalışan diğer kişilerin de aynısını yapmalarına yardımcı olun. Emniyetsiz gözükmüyorsa ya da gereken kişisel koruyucu ekipman kullanılmıyorsa, işi derhal durdurun. Hepimiz sağlık ve güvenlik tehlikelerini tespit ederek, değerlendirerek ve raporlayarak birbirimizin güvenliğine katkıda bulunuruz. Bölgenizde geçerli olan gerekliliklerden emin değilseniz, amiriniz veya yerel İş Sağlığı ve Güvenliği temsilciniz size bu konuda destek verip yol gösterecektir. Kendinizin veya bir iş arkadaşınızın işe uygunluğu ya da verilen işi güvenli bir şekilde yerine getirebilmesi konusunda endişeleriniz varsa o kişiye endişelerinizi bildirin ya da bir amiri ve/veya İş Sağlığı ve Güvenliği temsilcisini sürece dahil edin.

### Örnek

Kısa süre önce yeni bir güvenlik tertibatı aldınız ve nasıl kullanacağınızdan emin olmamakla beraber, eski modelle aynı şekilde çalışacağını varsayıyorsunuz. Kısa süre eğitim almış olan ve birlikte çalıştığınız iş arkadaşınız da işe geç kalıyor. O olmadan başlamayı düşünseniz de hemen bu fikirden vazgeçersiniz. Önceliği güvenliğe vererek güvenli bir çalışma sistemi tesis edildikten ve doğru araç ve ekipmana erişim sağlandıktan sonra başlamaya karar verirsiniz.

### Örnek

Bir müşterinin binasında acil bakım gerçekleştirmek için çağırılıyorsunuz. Asansörün bir sonraki iş günü başında hazır olması müşteri için çok önemli. Bu görev için özel güvenlik önlemlerinin alınmasını gerektiren bir iş talimatı var. Ancak bu işlemler zaman alıyor. Gereken güvenlik önlemleri göz önünde bulundurulduğunda görevin müşterinin verdiği süre içinde tamamlanamayacağını amirinize bildirirsiniz. Birlikte bakım işini tüm güvenlik gerekliliklerine uyarak mümkün olan en kısa sürede tamamlamanın yollarını ararsınız. Güvenlikten asla ödün vermeyin.

# Eşit Muamele ve Ayrımcılık Yapmama

Fırsat eşitliğinin olduğu, karşılıklı güven ve saygıya dayalı bir kültüre inanıyoruz. Çalışan bulma, işe alım, terfi, gelişim ve maaşla ilgili kararlarımız sadece çalışanlarımızın vasıflarına ve işle ilgili özelliklerine göre verilir. Ayrımcılığın hiçbir türüne tolerans göstermeyiz.

## Daha fazla bilgi alın

Bir başkasını etkileyen kararlar, uygun olmayan kriterlere dayanmamalı ya da sorunlu bir şekilde ayrım gözetmemelidir. Ayrımcılık birçok şekilde olabilir. Kararlarda; cinsiyet, yaş, ten rengi, kültür, etnik köken, cinsel kimlik, engellilik veya din gibi açılardan ön yargılar olabilir. Bu da eşit olmayan muamele ve ayrımcı davranışlara yol açar. Bu durum maaş da dahil olmak üzere işimizi her yönden etkileyebilir. Ayrımcı davranışlar, gündelik yaşamda ya da iş arkadaşlarıyla gayriresmi ilişkilerde de görülebilir. Ulaşmaya çalıştığımız açık ve toleranslı ortamı güçlendirmek için bu tür davranışlardan kaçınılmalıdır.

## Uygulama Kılavuzu

Gözünüzü açık tutun ve bu ön yargıları fark edin. Eylemlerimizi etkileyen şey bilinçaltımızdan kaynaklanabileceği için bunu yapmak zor olabilir. Kendinizi bir başkasının yerine koyun ve kararlarınızın objektif ve sadece işle ilgili özelliklere dayalı olup olmadığını eleştirel bir şekilde düşünün. Herhangi bir türde ayrımcılık gözlemlerseniz, konuyu açıkça ele alarak TK Elevator'ın ayrımcılığı önleme değerlerini pekiştirmekten çekinmeyin.

### Örnek

Departmanınızdaki boş kadro için birini arıyorsunuz ve şirket dışından bir adayı işe alma sürecindesiniz. Her ikisi de eşit vasıflara sahip iki uygun aday buldunuz ama bu kişiler farklı ülkelerden. Kararınız sadece işle ilgili gerekliliklere dayanmalı, şahsi kültürel ön yargılarınıza dayanmamalıdır.

### Örnek

Yıllık değerlendirme sürecine göre ekip üyelerinden ikisi ileri eğitim alma koşullarını karşılıyor. Ancak bu kişilerden biri birkaç yıl içinde emekli olacağı için eğitime katılmanın Şirket için uzun vadede yararı tartışılıyor. TK Elevator'da tüm çalışanlara eşit fırsat sunmayı amaçladığımızı ve çeşitliliğe değer verdiğimizizi bildiğiniz için bu tartışmaya son vererek ekip üyeleri arasında yaşa dayalı ayrım gözetmezsiniz.



# İş/Yaşam Dengesi

Çalışanlarımızın sağlık ve güvenliği TK Elevator'da son derece önemlidir. Sağlıklı bir iş/yaşam dengesinin, tüm çalışanların mutluluğu için büyük önem taşıdığına inanıyoruz.

## Daha fazla bilgi alın

İş/yaşam dengesi ya da iş/yaşam entegrasyonu, kişisel ihtiyaçlar ile iş gereklilikleri arasında denge kurulmasını hedefler. Hepimiz kendimiz, ailelerimiz ve Şirketimiz açısından güvenli ve sağlıklı bir şekilde çalışmak istiyoruz. Bu nedenle, hep beraber hem potansiyelimizi maksimuma çıkarmaya hem de her bir çalışanın kişisel durumunu ve ihtiyaçlarını göz önünde bulundurmaya olanak tanıyan çalışma koşulları oluşturuyoruz.

## Uygulama Kılavuzu

Bir kişinin TK Elevator'daki çalışma şeklini etkileyecek bir karar verirken, çalışanın kişisel durumunu ve ilgili diğer şartları göz önünde bulundurmanız gerekir. İş/zaman dengesini ele alırken iş paylaşım modelleri gibi farklı çalışma zamanı modelleri sunmak bir seçenek olabilir. Çalışanlardan biri bir sorunla boğuşuyorsa, durumun iş arkadaşları, amir veya yerel İnsan Kaynakları Departmanı ile açıkça görüşülmesi olası çözümleri belirlemeye yardımcı olabilir.

### Örnek

Çocuklarınızla ilgilenmek için ebeveyn izni almak istiyorsunuz. Ancak bunun uygunsuz görüleceğinden ve gelecekteki kariyer yolunuzu etkileyeceğinden endişeleniyorsunuz. Şirketteki pozisyonunuzdan bağımsız olarak, seçenekleri yerel İnsan Kaynakları Departmanı ile ve amirinizle görüşmeniz gerekir. TK Elevator'da, her bireyin kişisel durumunu kabul ederek mesleki ve kişisel yaşamınız için işe yarayacak çözümler buluyoruz.

### Örnek

Kısa bir süre önce dünyanın farklı bölgelerinden iş arkadaşlarınızın yer aldığı yeni bir görevler arası projeye başladınız. Kişisel yaşamınızdaki değişikliklerden ötürü, toplantı takvimleri sizin için gerçekten zorluk teşkil ediyor. İlk başta bu konuyu ele almaya pek istekli olmasanız da hem görevlerinizin hem de mutluluğunuzun bilincinde olarak bu konuyu ekiple açıkça görüşürsünüz. Birlikte, hepinize uyan bir zaman dilimi bulabilirsiniz.



# Çeşitlilik ve Kapsayıcılık

Çeşitlilik ve kapsayıcılık, temel değerlerimizin bir parçasıdır. Çeşitlilik barındıran bir iş gücü elde edip bunu sürdürmeyi hedefliyor ve farklı altyapı, fikir ve yeteneklerin Şirketimizi zenginleştirdiğine ve başarıya ulaşmamıza yardımcı olduğuna inanıyoruz.

## Daha fazla bilgi alın

Çeşitliliğin yaş, etnik köken, eğitim, cinsiyet ifadesi, cinsel yönelim, din veya engellilik gibi birçok yönü vardır. Her birey, olduğu haliyle eşsizdir. Sadece çeşitlilik gösteren bir iş gücü ile Şirketimizi daha da geliştirmede başarılı olacağımıza inanıyoruz. Farklı deneyimler, kültürler ve güçlü yönlerden yararlanıyoruz. İstisnasız olarak herkesi entegre ediyor ve herkese değer veriyoruz. Bunu; işe alım, seçim, maaş, yan haklar, eğitim ve gelişim, terfi, transfer, fesih ve istihdamın tüm diğer hüküm ve koşulları dahil olmak üzere istihdamın her alanında uyguluyoruz.

## Uygulama Kılavuzu

TK Elevator'da, çeşitliliği her bakımdan ve her yönüyle kucaklıyoruz. İş arkadaşlarınızı veya çalışanları, herhangi bir kişisel özellik veya duruma göre yargılamamanız, kararlarınızda sadece onlarla olan deneyimlerinizi, işle ilgili becerileri ve mesleki özellikleri esas almanız gerekir. Yukarıda bahsedilen kişisel özelliklerden herhangi biri bakımından ayrımcılığa uğrar ya da ayrımcılık yapıldığına şahit olursanız, bu durumu açıkça ele alabilirsiniz. Amirinize veya İnsan Kaynakları Departmanına başvurmanız uygun olur.



### Örnek

İzin almak isteyen bir iş arkadaşınız, amiri olarak size geliyor. Hizmetlere çok fazla talep olduğu için zamanlama uygun değil. Ancak yaptığı açıklamadan, bunun kendisi için önemli bir dini bayram olduğunu anlıyorsunuz. Bu kişinin diğer iş arkadaşlarıyla birlikte, talep ettiği izni almasını sağlayacak bir çözüm üretirsiniz.

### Örnek

İş arkadaşlarınızdan birinin fiziksel engeli var. Mükemmel vasıflara sahip olsa da bilmediğiniz sınırlamaları olabileceğinden korktuğunuz için yeteneklerini zorlu bir projeye test etme konusunda tereddüt ediyorsunuz. Beklenen zorlukları, adayla açık bir şekilde görüşmeye karar verirsiniz. Sonuçta, çok uygun bir aday olduğu için kendisini projeye dahil etmeye karar verirsiniz. Bu işi başarıyla gerçekleştirmesini sağlayacak ek gereksinimleri birlikte koordine edersiniz.

# Alkol ve Uyuşturucu Madde

Sağlık ve güvenlik taahhüdümüzü çok ciddiye alıyoruz. Hiçbir iş yerinde alkol veya yasa dışı uyuşturucu kullanımı ya da diğer maddelerin amaç dışı kullanımı olmamalıdır.

## Daha fazla bilgi alın

TK Elevator'ın, iş yerini güvende tutmaya ilişkin kapsamlı gereklilikleri ve tavsiyeleri vardır. Alkol veya sigara kullanımı ya da ilaç gibi diğer maddelerin amacı dışında kullanımı, çalışanlarımızın sağlığını etkiler ve ciddi güvenlik sorunlarına yol açabilir. Yasa dışı uyuşturucu kullanımı yasaktır. Amirler ve yöneticiler, destekleyici sistemlerin bulunmasını sağlamaktan sorumludur.

### Örnek

İş arkadaşınızın dikkatinin dağınık ve yorgun olduğunu fark ediyorsunuz. İlaç almış olabileceğini ve bu durumun işini güvenli bir şekilde gerçekleştirmesini engelleyebileceğini düşünüyorsunuz. Onu, amirinizi bilgilendirmeye teşvik edersiniz. İş arkadaşınız ve amiriniz, çalışmasının uygun olup olmadığına birlikte karar verir. Güvenli bir şekilde çalışma kabiliyetinin olumsuz etkilendiği sonucuna varırlarsa, işe geri dönmeyerek izin almasına karar verirler.

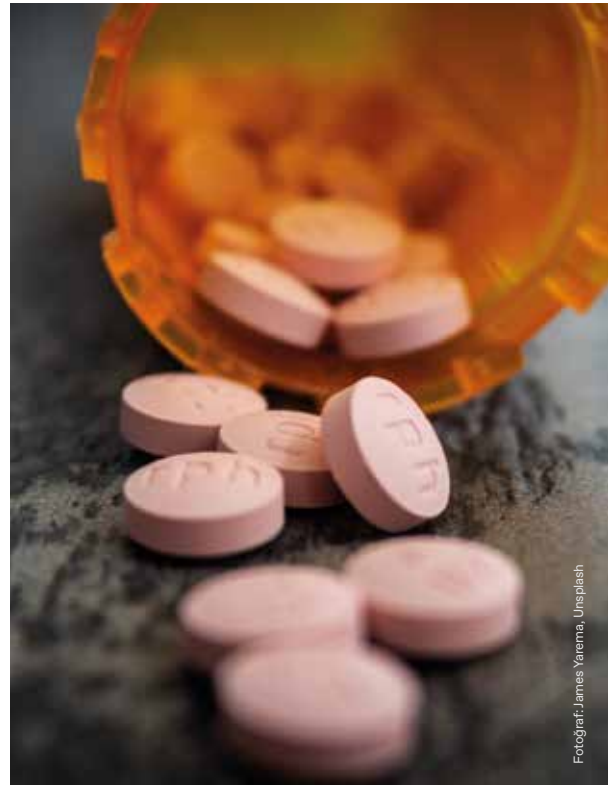
### Örnek

Geç vardiya öncesi bir arkadaşınızla restoranda hızlıca öğle yemeği yiyorsunuz. Tuttuğunuz takım kazanıyor ve çevrenizdeki insanlar tezahürat yapıyor. Arkadaşınız soğuk bir birayla kutlamayı teklif ediyor. Ancak çalışmaya başlamadan önce alkol tüketiminin sizin veya başkalarının güvenliğini olumsuz etkileyebileceğini hatırlarsınız. Bunun yerine su içmeye devam etmeye karar verirsiniz.

## Uygulama Kılavuzu

Alkol tükettiyseniz ya da uyuşturucu madde veya konsantrasyonunuzu veya güvenli bir şekilde çalışma kabiliyetinizi olumsuz etkileyen bir ilaç (yasal, reçeteli veya yasa dışı) etkisi altındaysanız, herhangi bir işi üstlenmeyin. Kendinizin veya bir iş arkadaşınızın bu şekilde etkilenebileceğini düşünüyorsanız, işe başlamadan önce bu durum hemen amire bildirilmelidir. Herkes özellikle de amir ve yöneticilerimiz, kendilerine gelen uyarı veya şikayetleri değerlendirmelidir. Yardım istemek başlangıçta tuhaf gelebilir ama hem iş arkadaşlarınızı hem de kendinizi güvende tutmak için yapılacak doğru şey budur.

Özel etkinlikler ya da iş yeri dışındaki etkinlikler söz konusu olduğunda, etkinlikten sorumlu olan en kıdemli yönetici, katılan tüm çalışanlara yönelik bir karar vermelidir. Uyuşturucu madde veya alkol etkisi altındayken asla herhangi bir araç sürmeyin veya makine işletmeyin.



Fotoğraf: James Yarema, Unsplash

# Maaş

TK Elevator'da, yönetici ve çalışanlarımızın maaşlarında adalet ve şeffaflık sağlamaya çalışıyoruz. Genel ve bireysel maaş kararları daima şirket içi ilke ve prosedürlerimize uygun olmalı ve her bir çalışana net olarak iletilmelidir.

## Daha fazla bilgi alın

Maaş, diğer takdir türlerinin dışında, çalışanlarımızın ayırdığı zaman ve gösterdiği çabanın parasal karşılığıdır. Asgari ücretlere yönelik ulusal ve uluslararası tüm gerekliliklere uyuyoruz. Maaşın adil ve ilgili konum, görev ve yükümlülüklerle uygun olmasını amaçlıyoruz. Maaş, başarı ve performansın da bir sonucudur. Özellikle değişken maaş unsurları bunu yansıtır. Böylece maaş, motivasyon ve performansı artırmaya ve çalışanları elde tutmaya katkıda bulunabilir. Bu, TK Elevator'ın çalışanlarımızın gözünde harika bir iş yeri olması ve böyle kalması için çok önemli bir ön koşuldur.

## Uygulama Kılavuzu

Maaş kararları daima şirket içi ilke ve prosedürlere uygun olmalıdır. Adil olmaları ve net olarak iletilmeleri gerekir. Performans beklentileri hem Şirketin performansı hem de bireysel hedefler ile bağlantılı olmalı ve söz konusu hedefler yüksek olmakla birlikte gerçekçi olmalıdır. Çalışanların hedefleri, birer "girişimci" olarak hareket etmelerine olanak tanıyacak şekilde iddialı ve motive edici olmalı ancak üzerlerinde, yanlış teşvik ve uygulamalara yol açacak bir baskı oluşturmamalıdır.

### Örnek

Bir iş arkadaşının, ortak yöneticinizle çok fazla zaman geçirdiği biliniyor. Aynı takımı tutuyorlar ve öğle molasında genellikle bu konu hakkında konuşuyorlar. Ortak ilgi alanları olmasının, iş arkadaşınızın maaş zammı alma olasılığını artırıp artırmadığını merak ediyorsunuz. Ancak maaş paketleri sadece ilgili iş gerekliliklerine ve bağlantılı vasıflara göre tanımlanmalıdır. Ortak yöneticinizin kişisel tercihlerden kaçınması beklenir. Maaş mekanizmasının nasıl işlediği daha kolay anlaşılabilir diye iş gerekliliklerini objektif bir şekilde yapılandırma için genellikle iş kademeleri ve/veya maaş baremleri kullanılır.

### Örnek

Küçük bir ekibin yöneticisi olarak, yıllık hedef belirleme ve başarıya ulaşma sürecini izliyorsunuz. Çalışanların geçmiş yıllardaki performansını ve gelecekteki görev ve hedefleri önceden düşünürsünüz. Ekip üyelerinizle oturarak geçmişteki performansları hakkında görüş alışverişinde bulunursunuz. Bir sonraki yıl için birlikte anlamlı hedefler oluşturursunuz. Çalışanlar bireysel (değişken) maaşlarının TK Elevator'ın başarısına yaptıkları katkı ile bağlantılı olduğunu daima anlayabilmelidir. Bu, mali yıl sonunda hedefe ulaşmanın adil ve şeffaf bir şekilde değerlendirilmesi için kaçınılmaz bir ön koşuldur.



# Dernek Özgürlüğü

TK Elevator'da, tüm çalışanların demokratik bir esasta sendika ve çalışan temsilci kurulları oluşturma, söz konusu derneklere katılma ve çalışma koşulları, yan haklar ve maaş ile ilgili görüşmeler yapma hakkını destekliyoruz.

## Daha fazla bilgi alın

Hem TK Elevator hem de çalışan ve sendika temsilcileri, temel demokratik ilkelere bağlı kalır. Böylece çalışanlara bir çalışan temsilciliği oluşturma ya da böyle bir yapıya katılma ve istedikleri temsilciyi seçme konusunda özgür ve adil bir fırsat sağlanır. Şirket ve yönetim tarafsız kalır ve çalışanlarımızın özgür seçimine müdahale etmez.

## Uygulama Kılavuzu

TK Elevator ile çalışan temsilcileri ve sendika temsilcileri, Şirketin ve çalışanların çıkarlarını gözeterek açık bir şekilde, yapıcı ve işbirliğine dayalı bir sorun çözme yaklaşımıyla birlikte çalışır. Bu kişiler meşru görevlerini yerine getirirken müdahale etmemeniz gerekir. Sendika temsilcileri söz konusu olduğunda, temsil görevlerini gerçekleştirebilmeleri için erişim sağlanması gerekir. Çalışan temsilcileri bu görev bakımından dezavantajlı (her türlü misilleme dahil) veya ayrıcalıklı olmayacaktır.

### Örnek

Bir çalışan temsilcisi olarak sorumluluğunuzu yerine getirmek için bazı yeni becerilere ihtiyaç duyuyorsunuz. Bu konuda işvereninizden yardım istersiniz. Çalışan temsilcileri, gereken komite toplantılarını düzenleme veya bunlara katılma ve faaliyetleri için gereken materyalleri alma olanağına sahip olmalıdır.

### Örnek

Ekip üyelerinizden biri çalışan temsilcisi olarak seçiliyor. Bu önemli görevi desteklersiniz ancak ekibinizde çalışma devamlılığı sağlamanız da gerekir. Ekip üyenizle birlikte; belirli faaliyetler, işe devamsızlık dönemleri ya da oluşacak maliyetler hakkında tarafınıza düzenli olarak bilgi verilmesini kararlaştırırsınız.





# İşçi Temsilcileriyle İşbirliği

TK Elevator için çalışan temsilcileriyle güvene dayalı yakın bir işbirliği yapılması, kurumsal kültürümüzün çok önemli bir bileşeni ve temel taşıdır. Karşılıklı güven ve saygı ile işbirliğine dayalı ilişkiler, açık ve yapıcı bir diyalogun temelini oluşturur.

## Daha fazla bilgi alın

TK Elevator ile çalışan temsilcileri arasında, hem TK Elevator hem de tüm çalışanları için ortak bir anlayış ve işe yarar çözümler elde etme konusunda güvene dayalı yakın bir işbirliği vardır. Çalışan temsilcilerinin, yönetime katılma haklarını ilgilendiren meselelere zamanında ve kapsamlı bir şekilde katılması; kıymetli bir açık iletişim ve düzgün bir katılım sağlanması için çok önemlidir. Bu sadece yerel düzeyde işbirliğini kapsamakla kalmaz; Küresel Çerçeve Sözleşmemizde ve Küresel Diyalogumuzda da yansıtılmıştır.

## Uygulama Kılavuzu

Güvene dayalı bir iş ilişkisi, Şirket ile çalışan temsilcileri arasında işbirliği sağlanması için önemlidir. İşveren ve işçi taraflarının sorumlu temsilcileri arasında düzenli bir alışveriş olması bunu mümkün kılar. Bu, birlikte çalışmanın temelini oluşturur. Ancak bu, devamlılık arz eden bir süreçtir. Bu durum, işte veya iş dışında çalışan temsilcileri için avantaj veya dezavantaj sağlamamalıdır ve çalışan temsilcileri bu tür istek veya kabullerde bulunmamalıdır.

### Örnek

Çalışma koşullarıyla ilgili olarak, çalışan temsilcilerini ilgilendirebilecek bir proje üzerinde çalışıyorsunuz. Şüphede kalırsanız, İnsan Kaynakları ve İş İlişkileri Departmanına danışırsınız. Birlikte, çalışan temsilcilerini zamanında dahil etmeye karar verirsiniz. Bir konu veya projeye ilgili tüm önemli hususları açık bir şekilde ve karşılıklı güven çerçevesinde iletiriz.



Fotoğraf: Greg Fanning, Unsplash





# ORTAKLARLA İLİŐKİLER





# Satış Ortaklarıyla İşbirliği

TK Elevator'da, satış ortaklarımızın (örn. perakendeciler, satış acenteleri ve distribütörler) başarımızda önemli bir katkısı vardır. Ortaklarımızı/aracılarımızı ortak bir değer ve hedef anlayışına, özellikle de tüm müşterilerimize mümkün olan en iyi mal ve hizmetleri sunma amacımıza dayalı olarak seçeriz. Bunu gerçekleştirmenin tek yolu, pazarda sorumluluk bilinciyle ve sürdürülebilir şekilde faaliyet gösterilmesini sağlayan katı kurallara bağlı kalmaktan geçer.

## Daha fazla bilgi alın

Dünya çapında TK Elevator'ın büyümesini ve başarıya ulaşmasını destekleyecek güvenilir satış ortaklarıyla çalışıyoruz. Tam olarak Şirketimizin bir parçası olmasalar da eylemleri TK Elevator'a yansır ve TK Elevator'ı etkileyebilir. Bu nedenle, satış ortaklarımızı kuruluşumuzu destekleme kabiliyetlerine göre dikkatli bir şekilde seçeriz ve hukuka mutlak uygunluk dahil olmak üzere bizimle aynı değer ve standartları paylaştıklarından emin oluruz. Olası risklerden kaçınmak için satış ortaklarımız katı gerekliliklere ve devamlı performans incelemelerine dayalı olarak gereken özeni gösterme yükümlülüğüne tabidir.

### Örnek

TK Elevator'ın yeni bir bölgeye açılması için en iyi seçeneğin bir satış ortağı görevlendirmek olduğuna karar veriyorsunuz. Aracıya herhangi bir bağlayıcı teklif yapmadan önce gereken tüm şirket içi süreçleri izlediğinizden ve gereken şirket içi onayları aldığınızdan emin olmanız gerekir. Bu genellikle çevrimiçi bir araç üzerinden veri sağlamayı da içerir. Ne yapacağınızdan emin değilseniz, Uyum Departmanı size destek olabilir.

### Örnek

Bizim adımıza faaliyetlerini raporlamayı üst üste aksatmış olan bir acenteye çalışıyorsunuz. Raporları gördüğünüzde, acentenin ödemeleri müşterinin satın alma sorumlusuna aktarmış olabileceğinden şüpheleniyorsunuz. Satış acentesine yapılacak ödemeyi dondurur ve bir Uyum Sorumlusuyla iletişime geçersiniz. Atılacak sonraki adımları birlikte kararlaştırırsınız.

## Uygulama Kılavuzu

Satış acentesi veya distribütörlerin seçilip görevlendirilmesinden sorumlusanız, bu karar TK Elevator'ın gerçek ihtiyaçlarına ve Şirketimize değer katma potansiyeline dayalı olmalıdır. Uygulanan onay süreçleri konusunda bilgi sahibi olmanız gerekir. Gerekli bilgileri zamanında sağlayarak satış ortağının gereken özeni göstermesine destek olabilirsiniz. Bir satış ortağının görevi suistimal ettiğini düşündürecek bir gerekçeniz varsa, gereken adımların zamanında atılarak TK Elevator ve çalışanları açısından başka risklerin oluşmasını önlemek için Uyum Departmanını bilgilendirin.



# Tedarikçi İlişkileri

TK Elevator'da, tedarikçilerimizle aramızdaki iş ilişkisi ve işbirliğinin net kural ve beklentilerin yanı sıra ortak değerlere dayanması gerektiğine inanıyoruz.

## Daha fazla bilgi alın

Alt yükleniciler dahil olmak üzere tedarikçilerle yaptığımız işbirliği, müşterilerimizin ihtiyaçlarını mümkün olan en iyi şekilde karşılamamıza olanak tanır. Adil ve hakkaniyetli bir temin süreci kullanmaya çok büyük özen gösteriyoruz. Seçim sürecimizde, potansiyel tedarikçilerin beklenti, gereklilik ve standartlarımız hakkında net olarak bilgilendirilmesi amaçlanır.

TK Elevator, tedarikçi veya alt yüklenicilerinin yasal standartları ya da insan ve işçi haklarını ihlal etmesine tolerans göstermez. Yasalara veya etiğe aykırı hareket eden tedarikçiler finansal performansımızı ve karlılığımızı etkileyebilir, itibarımıza gölge düşürebilir ve potansiyel olarak Şirketimizi ve çalışanlarımızı para cezalarıyla karşı karşıya bırakabilir.

## Uygulama Kılavuzu

Sözleşme görüşmelerinde, etik ilkelerimizi ve gerekliliklerimizi tedarikçilerle açık bir şekilde ele almanız gerekir. Tedarikçi Davranış Kurallarımız, tedarikçi sözleşmelerimizin ayrılmaz bir parçasıdır. Hukuka bağlılığımızı ve yüksek iş ahlakı standartlarımızı paylaşan yüklenicileri seçeriz. Bu, bazı durumlarda zor olabilir.

İnsanları güvende tutmak ve sürdürülebilir şekilde hareket etmek, TK Elevator'ın önceliklerinden biridir. Bunun ortaklarımız için özellikle de tedarikçi seçerken geçerli olduğunu da unutmamanız gerekir. Yönetim uygulamaları, tüm çalışanların haklarına saygı göstermelidir. Ayrıca tedarikçilerimiz, çevreye karşı etkilerini en aza indirmeye ve güvenli ve sağlıklı bir iş yeri sağlamaya da çalışmalıdır.

Bir tedarikçi beklentilerimizin gerisinde kalırsa, iyileştirme talep etmeniz ve eksiklikleri gidermeye yetecek adımların atıldığından emin olmak için takip etmeniz gerekir. Bir sorunu tedarikçiyle birlikte çözemezseniz, özellikle de bu durum tekrar ederse, tedarikçiyi değiştirmeyi düşünmeniz gerekir.

### Örnek

Gazetelerde, tedarikçilerinizden birinin çocuk işçi çalıştırmaktan şüphelendiği yazıyor. Tedarikçinizden bilgi talep etmeniz ve sonraki adımları amiriniz ve satın alma sorumlusuyla birlikte belirlemeniz gerekir. Bu adımlar, tedarikçinin ziyaret edilmesini ve/veya üçüncü taraf denetimini içerebilir. Birlikte iyileştirme yapmanın bir yolu yoksa ilişki sona erdirilmelidir.

### Örnek

Yeni bir kurulum projesi için bir alt yüklenici bulmaktan sorumlusunuz. Bir alt yüklenici çok iyi bir fiyat teklif ediyor ama güvenliği ciddiye almadıklarını biliyorsunuz. Bu yıl, alt yüklenicinin işletmesinde ölümlü kazalar olmuştu. Gerekliliklerimize daha iyi uyan birini aramaya karar verirsiniz. Güvenliğin standart altı olduğu belliyse, bu proje için farklı bir tedarikçi aramanız gerekir.



# İLETİŞİM VE ETKİLEŞİM KURMA





# Kamusal Alanda ve Sosyal Medyada Davranışlar

TK Elevator'da, açık ve doğru bir şekilde iletişim kuruyoruz. Her bir çalışan Şirketimizin, markasının, değerlerinin ve itibarının bir elçisidir. Bu nedenle iletişim şekli ne olursa olsun, söylemek istediklerimizi ve bunun çalışanlarımızı ve toplumsal imajımızı nasıl etkileyebileceğini dikkatli bir şekilde düşünürüz.

## Daha fazla bilgi alın

Sosyal Medya kanalları, tanımı itibarıyla kamuya açık kanallardır. İş arkadaşlarının profilleri tamamen herkese açık olmasa da arkadaşları veya yayınladıkları içerikleri görmelerine izin verilen diğer kişiler bunları kolayca diğer taraflarla paylaşabilir. Önceden izin alınmadığı ya da halihazırda yayınlanmış içerikler kullanılmadığı takdirde etkinliklerde, kamusal alanda veya sosyal medyada sunum yaparken TK Elevator adına konuşamazsınız. Söz konusu beyanlar sadece kişisel görüşlerinizi yansıtmalıdır. Kişisel görüşleri ifade ederken, görüşlerin kişisel olduğunun net olarak belirtilmesi önemlidir. İletilen şeylerin TK Elevator'ın itibarına zarar vermediğinden emin olmak için tüm iletişimlerde dikkatli olmanız gerekir.



## Uygulama Kılavuzu

Bir TK Elevator çalışanı olarak Şirketimizin, ürünlerimizin ve yeniliklerimizin elçisi konumundasınız. TK Elevator'ın yakın zamanda kullanıma sunduğu bir ürünü veya tamamladığı bir projeyi gururla paylaşabilirsiniz. Bu tür içerikleri kişisel sosyal medya kanallarınız gibi mecralar üzerinden daima gönüllülük esasında ve kişisel görüşünüz olduğunu net olarak belirtmek şartıyla paylaşabilirsiniz. İnsanlar bu gönderilere yorum yaparak ürünler veya stratejiyle alakalı konular hakkında açıklama yapmanızı isterse, resmi bir yanıt verebilecek olan sorumlu İletişim Departmanı ile iletişime geçmeniz gerekir.

### Örnek

TK Elevator resmi olarak yeni bir ürünü piyasaya sunuyor ve kişisel LinkedIn kanalınız üzerinden görüşünüzü paylaşmak istiyorsunuz. İlk önce TK Elevator'ın geçerli ilkelerine göz atarsınız ve gönderinizin sadece kişisel görüşünüzü temsil ettiğini açıklarsınız.

### Örnek

Kişisel sosyal medya kanallarınızda iş yerinizi ve birlikte çalıştığınız muhteşem ekibi paylaşmak istiyorsunuz. Ofisinizin ve iş arkadaşlarınızın fotoğraflarını çekiyorsunuz. Fotoğraflarınızı paylaşmadan önce fotoğrafların herkese açık olarak paylaşılabilirliğinden emin olmak için İletişim Departmanı ile iletişime geçersiniz. Ayrıca ilk önce iş arkadaşlarınıza fotoğraflarının paylaşılmasını kabul edip etmediklerini sorarsınız.

# Kamusal Savunuculuk

TK Elevator'da, düzenlemeleri şekillendirme sürecine aktif olarak katkıda bulunuyor ve farklı platformlarda çıkarlarımızın savunulması da dahil olmak üzere, toplum içinde fikir ve görüş alışverişine katılıyoruz. Ancak görüşlerimizi dile getirip fikirlerimizi sunarken daima etik kurallar çerçevesinde şeffaf bir şekilde hareket etmemiz; diğerlerine ve elbette hukuka karşı saygılı olmamız gerekir.

## Daha fazla bilgi alın

Kamusal savunuculuk faaliyetlerimizde, gerçekler esasında kendi çıkarlarımızı ve sektörümüzün çıkarlarını savunarak şeffaf bir şekilde hareket ederiz. Lobi faaliyetleri dahil olmak üzere bu faaliyetler, yasal bir şekilde sunduğumuz bakış açısıyla toplumsal tartışmayı zenginleştirmeyi amaçlar. Objektif bilgi ve verilerin yanı sıra kendi deneyimlerimizden de yararlanırız. TK Elevator'da, herhangi bir kamusal savunuculuk faaliyeti daima geçerli şirket içi ve şirket dışı kurallar çerçevesinde yürütülmelidir.

## Uygulama Kılavuzu

Kamusal savunuculuk, hukuka uygun olarak daima açık ve şeffaf olmalıdır. Bir TK Elevator çalışanı olarak devlet politikasını ve mevzuatını yanlıtıcı, şeffaf olmayan, hatta adaletsiz bir şekilde etkileyebilecek her türlü girişimden kaçınmanız gerekir. Planlamanızı daima hassas bir şekilde yapmanız ve devlet görevlileriyle gerçekleştirilecek etkileşimleri sorumlu yönetim ve (kamu görevlilerine ilişkin katı Uygunluk gereklilikleri göz önünde bulundurulduğunda) Uygunluk Departmanı ile birlikte dikkatli bir şekilde belirlemeniz gerekir.

### Örnek

Yerel bir kurum, ürünleriniz için geçerli olacak yeni bir yönetmelik çıkarmayı düşünüyor ve kamudan da görüş bildirmelerini istedi. TK Elevator'da mevcut bulunan teknik bilgileri göz ardı ettiği için amaçlanan mevzuatta iyileştirme yapılabileceğini fark ediyorsunuz. Fikrinizi benimsemesi için sorumlu kişiyle iletişime geçmeden önce mutlaka şirket içinde amiriniz ve Uyum Departmanı ile mutabık kalmanız gerekir.



# Ağırlama

TK Elevator'da, iş ortaklarımıza ve diğer paydaşlara duyduğumuz minnettarlığı günlük çalışmalarımızda ve bazen de ortak bir toplumsal olay vesilesiyle uygun bir hediye ya da birlikte yenilecek bir öğle veya akşam yemeği ile gösteririz. Aynı şekilde iş ortaklarımızın davetleri veya hediyeleri de sadece makul olmaları ve soruna yol açacak gibi gözükmemeleri şartıyla kabul edilebilir. Hukuk ve yerel gelenekler dahilinde hareket ettiğimizden emin olmaya daima dikkat ediyoruz. Teklif edilen, alınan veya verilen minnettarlık jestleri suistimal edilmemeli ve yanlış bir şey yapıldığı izlenimi vermemelidir.

## Daha fazla bilgi alın

Hediye verir veya alırken ya da birisini davet eder veya daveti kabul ederken doğru davranmamız, hem bizim hem de ortaklarımızın karar alma süreçlerinin uygun olmayan şekilde etkilenmemesini, öyleymiş gibi gözükmemesini sağlar. Görüşmeler ya da görüş veya bilgi alışverişi için uygun ortamın hazırlanması, davet için yeterli olabilir. Bazı durumlarda, hediyeler takdirinizi göstermenin meşru bir yolu olabilir. Bir hediye vermeyi veya almayı, birisini Şirket adına davet etmeyi ya da davetini kabul etmeyi değerlendirirken, TK Elevator'daki herkesin bağlı kalması gereken katı gereklilikler vardır. Bu özellikle kamu görevlileriyle etkileşimde bulunurken geçerlidir.

## Uygulama Kılavuzu

Bir hediye veya daveti teklif ya da kabul etmeyi her düşündüğünüzde, şirket içi belgelerde yer alan geçerli kurallara göz atın ve tavsiye edilen değer sınırlarından çıkmamaya çalışın. Planınızın geçerli şirket içi kurallarına uygun olup olmadığını karşı tarafa danışın, amirinizi bilgilendirin ve hala bir güvensizlik varsa durumu değerlendirmeye yardımcı olması için bir Uygunluk Sorumlusuyla iletişime geçin. Özellikle kamu görevlilerinin söz konusu olduğu durumlarda, daima tedbirli olun ve güvenli alandan çıkmayın! Böylece hem kendinizi hem Şirketinizi hem de benzer veya daha katı kısıtlamalara maruz kalabilecek iş ortağınızı korursunuz.

### Örnek

Bir müşteriyle büyük başarıya ulaşan bir iş ilişkisi için minnettarlığınızı göstermek istiyorsunuz. Bir resmi tatil vesilesiyle hediye göndermeye karar veriyorsunuz. Müşterinin uygunluk kurallarını ve TK Elevator'ın bu konudaki duruşunu bildiğiniz için amirinize danışarak "Teşekkürler" notu ileştirilen bir kutu geleneksel tatlı göndermeyi kararlaştırırsınız.

### Örnek

Kısa süre önce başlatılan bir şirket içi araştırma projesi hakkında teknik görüşme için bazı uzmanları davet etmeyi planlıyorsunuz. Tüm katılımcıların konaklama ve yemek masrafları TK Elevator tarafından karşılanacak. Uzmanlardan biri bir kamu kurumunda çalışıyor ve kamu görevlisi olarak düşünülebilir. Durumu değerlendirmesi ve bu kişileri onlar, kendiniz veya TK Elevator açısından herhangi bir uygunluk riski olmadan teknik görüşmeye davet etmenin en iyi yolunu belirlemek için Uyum Departmanını sürece dahil edersiniz.



# Kurumsal Sosyal Sorumluluk

Sosyal sorumluluğumuzu benimsemek, kimliğimizin bir parçasını oluşturur. Varlık gösterdiğimiz toplumlarda faaliyetlerde bulunuyoruz. Çalışanlarımızın güçlü beceri havuzuna ve toplumları bir arada tutan bağları güçlendirmeye hepimizin katkıda bulunabileceğine inancımız tam.

## Daha fazla bilgi alın

Sponsorluk veya bağışlar yoluyla toplumumuza anlamlı bir şekilde katkıda bulunmayı amaçlıyor ve çalışanların gönüllü çalışma gibi yollardan katılım çabalarını da son derece destekliyoruz. Odaklandığımız alanlar eğitim, sağlık ve sürdürülebilirliktir. Taahhüdümüzle Birleşmiş Milletler Sürdürülebilir Kalkınma Amaçlarını destekliyoruz. Ayrıca yerel topluluklara ve kâr amacı gütmeyen kuruluşlara da finansal olarak ya da deneyim ve mesleki kaynaklarımız vasıtasıyla destek oluyoruz. Bu, acil yardım gerektiren durumlarda ya da diğer kıymetli hayır işleri veya Şirket projeleri için de geçerlidir.

## Uygulama Kılavuzu

Amaçları TK Elevator'ın değerlerine uygun olan bir yerel toplumsal proje tespit ederseniz ya da bir kriz durumu varsa, TK Elevator'ın destek sağlama olasılığını amirinizle görüşebilirsiniz. Finansal kaynaklara ek olarak çalışan ve malzeme yoluyla destek sağlanması da mümkündür. Desteklenen faaliyet ve kuruluşların, TK Elevator'ın çıkarlarıyla uyumlu olduğundan emin olmanız gerekir. Yanlış bir şey yapıyor muyuz ya da üçüncü tarafları uygun olmayan şekilde etkiliyor muyuz gibi görünmekten kaçınmanız gerekir; şüpheleriniz varsa bir Uyum Sorumlusundan yol göstermesini isteyin. Özellikle en iyi niyetimizle hareket ettiğimiz durumlarda, ister yerel bir hayır kurumu ister uluslararası bir kuruluş olsun, gerçek bir fark yaratmak için doğru ortakları seçtiğimizden emin olmamız gerekir.

### Örnek

Bölgemizde başlayan çalılık yangınları ne yazık ki kontrolden çıktı. Siz ve iş arkadaşlarınız doğrudan çalışmalara katılıyorsunuz ama dünyanın farklı bölgelerinden çalışanlar da yardımcı olmak istiyor. Yerel yönetim ekipleriyle birlikte, etkili bir katkıda bulunmak için gerçekleştirecek eylemleri tespit edersiniz. Son olarak TK Elevator, yangınla mücadele etmek için gönüllü çalışma faaliyetleri sağlamaya karar verir.

### Örnek

Çocuklarda kanserle mücadeleye odaklanan bir dernek size gelerek bilimsel araştırma ve ekipman iyileştirmesi için finansal destek istiyor. Kuruluşun hedeflerini destekliyorsunuz ancak derneğin paydaşları ve itibarı hakkında bilgi sahibi değilsiniz. Kuruluşun TK Elevator için doğru ortak olduğundan emin olmak için onay sürecini izleyerek Uyum Departmanına danışsınız. Sonunda TK Elevator kuruluşu finansal destek sağlayabilir ve ekibi kuruluşun bir sonraki hayırseverlik kampanyasına katılmaya ikna edebilirsiniz.



# Raporlama ve Gerçeğe Uygun Kayıtlar

TK Elevator'da, dürüstlük ve doğruluk kuruluşumuzun temel değerleridir. Etkili liderliğin temel taşlarından biri, şirket içi kararların ve eylemlerimizin gerçeğe uygun ve doğru rapor, kayıt ve belgelere dayanmasıdır.

## Daha fazla bilgi alın

Mahiyeti ne olursa olsun (finansal, teknik vb.), bir durum veya olayı yazıya döktüğünüzde kayıt oluşturmuş olursunuz. Raporlama, kuruluşumuzda verileri ne şekilde ortaya koyduğumuzu ve aktardığımızı ifade eder. Kayıtlar gerçeğe uygun, objektif ve eksiksiz olmalı ve raporlamanın zamanında ve doğru şekilde yapılmasına katkıda bulunmalıdır. Bu, kuruluşumuzun tüm kademelerinde geçerlidir. Yönetim kararlarının yanı sıra, paydaşlarca verilen kararlar da genellikle raporlanan verilere dayanır. Kayıt oluşturma ve raporlama sırasında standartlara bağlı kalmak, kararların hem sağlıklı hem de paydaş ve hissedar ihtiyaçlarını karşılama hedefiyle uyumlu olmasını güvence altına alır.

## Uygulama Kılavuzu

Grubun hem şirket içi hem de şirket dışı rapor, kayıt ve diğer belgelerinin geçerli yasal kural ve standartlara uygun olduğundan emin olmanız gerekir. Bunlar daima eksiksiz ve doğru olmalı ve doğru zamanda, sistem gerekliliklerine uygun olarak düzenlenmelidir. TK Elevator dürüst ve şeffaf bir kültürü destekler. Dürüstçe bir hata meydana geldiğinde bu hatanın misilleme korkusu olmadan bir amirle açık bir şekilde görüşülerek çözümlenebileceği bir ortam yaratarak bu kültüre katkıda bulunabilirsiniz. Mümkün olduğu durumlarda, bu hatanın gelecekte nasıl önleneceğini ele alırız.



### Örnek

Biriminizde nakit akışını raporlamaktan sorumlusunuz. Son raporunuzu yöneticinizle görüştüğünüzden sonra, raporda gösterilen nakit artışının, ilk hesaplamanızdaki bir hatadan ötürü çok yüksek olduğunu fark ediyorsunuz. Yöneticinizi hemen bilgilendirirsiniz. Birlikte raporu doğru rakamlarla günceller ve gelecekte bu hatadan kaçınmak amacıyla iş arkadaşlarınızı bilgilendirirsiniz.





# ÇEVRESEL SORUMLULUK





# Çevreyi Koruma ve İklim Değişikliğiyle Mücadele Etme

İklim değişikliğinin ciddi bir küresel sorun olduğunu ve insan faaliyetlerinin iklim değişikliğini doğrudan etkilediğini anlıyoruz. Hem kurumsal hem de bireysel olarak, faaliyetlerimizin çevresel etkisini en aza indirip hafifletmeye yönelik küresel hedeflere etkili bir şekilde katkıda bulunma sorumluluğumuzun bilincindeyiz.

## Daha fazla bilgi alın

Ham madde, su ve enerji gibi doğal kaynakların, insanlığın yeryüzünde var olması için ve tüm ekonomik faaliyetler açısından olmazsa olmaz nitelikte olduğuna inanıyoruz. TK Elevator'da sürdürülebilir değer oluşturulmasını sağlamak için şirketimizin Çevresel, Sosyal ve Kurumsal Yönetişimi (ESG) ile işletme hedefleri uyum içinde olmalıdır. İşletmemizi sürdürülebilir bir şekilde büyütmemize yardımcı olacak daha yüksek hedefler belirlemek için daima kendimizle yarışıyoruz. UN Global Compact girişimine ve "Business Ambition for 1.5°C" kampanyasına katılarak en geç 2050'de küresel ölçekte net sıfır emisyonu ulaşmayı taahhüt ettik. Kalıcı Organik Kirleticilere İlişkin Stockholm Sözleşmesi (POP Sözleşmesi), Minamata Cıva Sözleşmesi ve Tehlikeli Atıkların ve Bertarafının Kontrolüne İlişkin Basel Sözleşmesi gibi çevre koruma sözleşmelerinin gerekliliklerine uyuyoruz.

## Uygulama Kılavuzu

Çevreyi önemseyin. TK Elevator'ın çalışmalarını proaktif bir şekilde destekleyip işinizdeki sürdürülebilir eylemlere dikkat ederek çevreyi korumaya ve iklim değişikliğini önlemeye yardımcı olabilirsiniz. Her çalışan; sorumluluğundaki bölgede kirliliği önleme veya atıkların düzgün bertaraf edilmesini sağlama gibi yollardan kuruluşun çevresel sürdürülebilirlik hedeflerine katkıda bulunabilir. Daha genel seçenekler de mevcuttur: Uzaktan çalışma teknolojileri, seyahat için etkili bir alternatiftir ve elektronik form ve kayıt sistemleri de kağıt üzerinde olanların yerini alabilir. Her katkı kıymetlidir!



### Örnek

Her gün iş arkadaşlarınızla yakınlardaki bir yerden öğle yemeği almaya gidiyorsunuz ve her öğle yemeği sonrasında ofis mutfağındaki çöp kutusunda çok miktarda streç film biriktiğini fark ediyorsunuz. Yemeğinizi kendiniz getirerek, filme sarılmamış ürünler satın alarak ya da ambalajları geri dönüştürülebilir şekilde bertaraf ederek ve iş arkadaşlarınızı da bu girişimde size katılmaya davet ederek değişim yaratmayı tercih edersiniz.

### Örnek

Şirket merkezi ofisinizden çok uzakta olan bir iş ortağıyla e-posta alışverişi yapıyorsunuz. İşleri iletirmek için oraya seyahat etme seçeneklerini değerlendiriyorsunuz. Ancak seyahat etmek, çok sayıda seçenekten sadece biridir. Mevkidaşınızı görmenin önemli olduğu bir durumda, seyahat yerine görüntülü konferansı göz önünde bulundurmanız gerekir. Böylece yüz yüze toplantı yapabilir ve çevrenin korunmasına katkıda bulunabilirsiniz.



# Çevre Dostu Ürünler

Bize göre, iklim değişikliğini hafifletmeye katkıda bulunmak önemli bir amaçtır. Bina ve şehirlerin karbon ayak izini azaltmaya ve çevreyi korumaya katkıda bulunan ürünler geliştiriyoruz.

## Daha fazla bilgi alın

Çevre dostu ürünler oluşturup tedarik etmek için çevresel gereklilikleri, yeni ürün tasarımından yaşam döngüsünün sonuna kadar sürecin tamamına entegre ettik. Pek çok alanda, ürünlerimizin çevresel performansı, ilk fikir aşamalarından üretim merkezlerimizdeki nihai sanayileşmeye kadar tüm tasarım süreci boyunca değerlendirilir. Ürünlerimizin çevresel performansını anlayıp artırmak istiyor ve Yaşam Döngüsü Değerlendirmeleri gibi modern araçların kullanımını giderek artırıyoruz. Ürünlerimizin çevresel etkisine dair sonuçları iletmek ve şeffaflık sağlamak için Çevresel Ürün Beyannameleri yayınlıyoruz.



## Uygulama Kılavuzu

Ürünlerimizin geliştirilmesinde veya ürün yaşam döngüsünün yönetilmesinde katılımınız varsa, kararlarınızın uzun vadede yaratacağı etkileri düşünün. Şirket içi süreçleri izleyerek ve çevresel hususlara dikkat ederek fark yaratabilirsiniz. Örneğin, tasarım faaliyetlerinizde çalışma sırasında malzeme kullanımına ve enerji tüketimine dikkat edebilirsiniz.

### Örnek

Yeni bir konut tipi asansörün geliştirilmesi sırasında, elektrik mühendisliği ekibi mevcut invertörün bekleme konumundaki enerji tüketiminin, diğer olası ürünlere kıyasla oldukça yüksek olduğunu fark ediyor. Olası diğer tedarikçilere ilişkin kapsamlı bir araştırmadan sonra, ekip enerji tüketimini azaltan yeni bir ürün buluyor. Başlangıç fiyatı daha yüksek olsa da enerji tasarrufunun müşteri için bu durumu kısa sürede telafi edeceğini tahmin edersiniz.

### Örnek

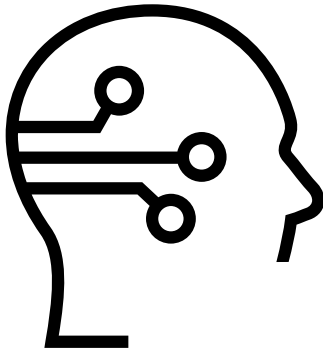
Yeni bir ev asansörünün tasarımında, kabin aydınlatması için iki farklı lamba değerlendiriliyor. Teknik özelliklerine göre, ikisinin de enerji tüketimi aynı. Bunlardan birinin hizmet ömrü daha uzun olmakla birlikte, fiyatı daha yüksek. Daha pahalı olan lambanın üreticisinin, enerji verimliliği için bir üçüncü taraftan özel bir yalıtım elemanı temin ettiğini de göz önünde bulundurursunuz. Hizmet ömrü daha uzun olan lamba hem kaynak açısından en verimli seçenek olduğu hem de döngüsel ekonomi ilkelerini desteklediği için tercih edilir. Ayrıca çevre dostu girdiler kullanmamız taahhüdümüzü göstermemizi ve değer zincirindeki olumlu etkileri sürdürmemizi de sağlar.

# Yazılım Etiği

Dijitalleşme TK Elevator için çok önemlidir: Rekabet yeteneğimizi korumamızı sağlar ve bu nedenle dört stratejik eylem alanımızdan biridir. Dijitalleşmenin çalışanlarımız, müşterilerimiz ve bir bütün olarak toplum üzerinde önemli bir etki yarattığının farkındayız ve tüm paydaşların yararı için bu gelişimi sorumluluk bilinciyle ve etik olarak idare ve sevk etmeye çok önem veriyoruz.

## Daha fazla bilgi alın

Artırılmış gerçeklik, makine öğrenimi, bulut bilişim, yapay zeka gibi teknolojiler; ileriye dönük müşteri deneyimleri, yeni dijital iş modelleri ve daha verimli süreçler oluşturmak için kullanılabilir. Müşterilerimizin ihtiyaçlarının gerisinde kalmamak için dijital projelerin uygulanmasına hız veriyor ve Şirket genelinde güçlü dijital yetkinlikler oluşturuyoruz. İşbirliğine, disiplinler arası çalışmaya ve çeşitliliğe dayalı dijital çözümler geliştirmeyi ve çalışanlarımızı, müşterilerimizi ve diğer paydaşları güçlendirmek için bunları kapsayıcı bir şekilde kullanmayı amaçlıyoruz. Otomatik çözümler hiçbir koşulda (örn. algoritmalar aracılığıyla) sorumlu bir ön yargı içerecek ya da sorumlu bir ayrımcılığa yol açabilecek şekilde programlanmamalıdır.



## Uygulama Kılavuzu

Yeni teknolojilerin yoğun olarak kullanıldığı projeleri oluşturup yürütürken, etik değer ve ilkelerimizi ihlal etmeden görevlerimizi yerine getirmek için hangi veri ve çıktıların gerektiğini analiz etmeniz gerekir. Mevcut veriler sadece yeterli yasal dayanak ve şirket içi sözleşmeler bulunan amaçlar için kullanılmalıdır. Bu özellikle verilerin çalışma şeklimizle bağlantılı amaçlar doğrultusunda işlenmesi (örn. performans takip verileri) için geçerlidir.

### Örnek

Bir yazılım geliştirici olarak bir veri analizinin, teknisyenlerimizin kullanım paternleri ve saatlerinin ifşa edilmesine yol açabileceğini fark ediyorsunuz. Amirinizi bilgilendirerek yönetimle birlikte, hassas verileri korumak için bu özelliği devre dışı bırakmaya karar verirsiniz.

### Örnek

Yapay zekanın öğrenme mekanizmaları, sistemlerin veriler arasında geleneksel yöntemlerle yapılamayacak ve işletme başarısını artıracak şekilde korelasyon kurmasına olanak tanıyor. Bu yeni araçları verimli ve doğru bir şekilde kullanmak için hassas kalibrasyon gerekir. Korelasyonun nasıl yapıldığını bildiğiniz için projenin amaçlarına yönelik olmadığı yerlerde sınırlandırılmasına karar verirsiniz.







# ŞİRKETİMİZİ KORUMA





# Şirket Bilgilerimizi Koruma

TK Elevator'da bilgiler ve bilgilerin işlenmesi değer zincirimizin çok önemli bir parçasıdır, gizli bilgi ve işletme belgelerini uygun bir şekilde korumak için uyguladığımız teknik ve kurumsal önlemleri sürekli geliştiriyoruz.

## Daha fazla bilgi alın

Gizli Şirket bilgileri, bu şekilde tanımlanan tüm bilgileri kapsar. Bir basılı belge, elektronik dosya veya e-posta buna örnek olarak verilebilir. Gizli bilgilerin korunması gerekir ve koruma düzeyi, bilgilerin hassasiyetine bağlıdır. Gizli bilgi ve işletme belgelerini hem yetkisiz iş arkadaşları ve diğer üçüncü tarafların erişiminden hem de uygunsuz kullanım veya kaybolmaktan düzgün bir şekilde korumak için gereken adımları atarız.

### Örnek

Yeni yapılan bir gizli araştırma sonuçlarını e-posta ile daha geniş bir şirket içi dağıtım listesine göndermek üzeresiniz. Tüm iş arkadaşlarınızın bilginin hassasiyetini anlayarak bunları başkalarıyla paylaşmadan önce gerekli tedbirleri alacaklarından emin olmak için bu sonuçları "gizli", hatta "çok gizli" olarak işaretlemeye karar verirsiniz.

### Örnek

Ekibinizin yıl sonunda elde edilen olumlu sonuca yaptığı katkıdan çok memnunsunuz. Rakamları bir sosyal ağda paylaşmak üzereyken bunların henüz başka bir yerde yayınlanmamış olduğunu fark ediyorsunuz. Bilgilerin gizli olduğunu ve bu bilgileri resmi olarak yayınlanmadan önce alenileştirmenin TK Elevator'a zarar verebileceğini anlarsınız. İnsanları çıkardıkları iyi işten dolayı tebrik etmek için resmi sonuçların yayınlanmasını beklemeye karar verirsiniz.

## Uygulama Kılavuzu

Her bilgi sahibinin, bilginin nasıl sınıflandırılacağına karar vermesi ve hem çalışanların hem de iş ortaklarımızın gizliliğini göz önünde bulundurması gerekir. Bir şeyin gizli olup olmaması gerektiğine karar vermenin basit bir yolu, bilgi aleni hale gelirse Şirketimizin zarar görüp görmeyeceğini ve ne derece zarar göreceğini kendinize sormaktır. Etkiye bağlı olarak, "şirket içi" şeklinde yapılan varsayılan sınıflandırmanın eşleşmediği durumlarda aleni, gizli, hatta çok gizli şeklinde sınıflandırma yapılması uygun olabilir. Bilgi sınıflandırıldığında, tüm çalışanların bilgiyi geçerli gerekliliklere göre ele alması gerekir.

Günün sonunda, şirket bilgilerimizi korumak her çalışanın görevidir.







# Fikri Mülkiyet

Çalışmalarımızın sonuçlarını korumanın önemli olduğunu farkındayız. TK Elevator'ın başarısı, trendleri belirleyen yenilikçi ürünlerimizin bir sonucudur. Fikri mülkiyetimiz, fark yaratan buluş, know-how ve markaları koruyup geliştirmemize olanak tanır. Yanlış ellere geçmediklerinden emin olmak için yeterli adımları atıyoruz.

## Daha fazla bilgi alın

Fikri mülkiyet; patent, ticari marka, tasarım telif hakları ve ticaret sırlarımız dahil olmak üzere somut nitelikte olmayan çalışma sonuçlarımızı ifade eder. Hepsinin ortak noktası çok önemli bilgiler olmaları ve genellikle zorlu ve pahalı bir geliştirme süreci sonucunda elde edilmeleridir. Bunlar, işletmemizin en değerli varlıklarından biridir ve başarımızın anahtarıdır. Gelecekte başarımızı bunlar üzerine inşa edebileceğimizden emin olmamız için izinsiz erişimden korunmaları gerekir.



## Uygulama Kılavuzu

Fikri mülkiyetimizi kayıp, zarar, hırsızlık, izinsiz kullanım veya uygun olmayan ifşadan korumaya katkıda bulunabilirsiniz. Başkalarının fikri mülkiyetine saygı göstererek bunları sadece ilgili hak tanıdığı takdirde kullanmamız da aynı ölçüde önemlidir. Yeni TK Elevator ürünleri, hizmetleri ve süreçleri düzgün bir şekilde zamanında değerlendirilmelidir. Değerlendirmenin potansiyel buluşları ve her türlü olası yabancı fikri mülkiyet hakkı ihlalini kapsamaması gerekir. Korunabilecek bilgi kullanımı da (örn. yeni teknoloji, tasarım veya know-how kullanımı) kullanım gerçekleşmeden önce değerlendirilmelidir.

### Örnek

Büyük olasılıkla bir buluş veya benzersiz bir tasarım teşkil eden iyi, yenilikçi bir fikir geliştirdiğinize inanıyorsunuz. Bunu göz ardı etmeyin; iyi fikirler TK Elevator için dayanak oluşturur. Size nasıl ilerleyeceğiniz konusunda yardımcı olacak sorumlu fikri mülkiyet koordinatörünüze danışın.

### Örnek

Önemli bir ticaret fuarına yönelik sunum broşürünü tamamlamak için zaman baskısı altındasınız. Popüler bir arama motoru üzerinden kullanıma uygun bir görsel buluyorsunuz. Sorunsuz olarak indirilebiliyor. Ancak kullanmadan önce, görselin telif hakkı koruması kapsamında olabileceğini ve bu durumun TK Elevator'a sorun yaratabileceğini unutmazsınız. Bunun yerine, İletişim Departmanı ile iletişime geçerek ya da TK Elevator tarafından sağlanan görselleri kullanarak telif hakkı TK Elevator'a ait olan daha iyi bir görsel elde edersiniz.



# Veri Koruma

TK Elevator, iyi ilişkiler için güveni esas alır. Veri korumanın müşterilerimiz, çalışanlarımız ve diğer ortaklarımız ile aramızdaki güveni ve kalıcı ilişkileri güçlendirdiğine inanıyoruz. Bize emanet edilen kişisel bilgilerin korunmasına çok önem veriyoruz.

## Daha fazla bilgi alın

Kişisel bilgi; gerçek bir kişiyle alakalı olan ve kişinin kimliğini belirlemek için kullanılacak her türlü bilgi (örn. ad, doğum tarihi, adres) anlamına gelir. Kişisel bilgileri toplayıp işlerken sorumluluk ve yükümlülüklerimizi ciddiye alıyoruz. Veriler tamamen şeffaf ve yasal bir şekilde işlenir. İşleme, veri kullanım ömrünü ifade eder. Bu süreç toplamayla başlayıp saklamayı ve işleme sonunda silmeyi kapsar. Kişisel bilgilerin toplanması, işlenmesi ve alışverişi sadece belirli ve net amaçlar için izin verildiği durumlarda mümkündür. Verileri koruma dayanağı farklılık gösterebilir ve duruma bağlıdır. Verilerin kimliğini belirleyebileceği kişinin rızası, bir sözleşme, meşru menfaat veya bir yasa, geçerli bir gerekçe olabilir.

## Uygulama Kılavuzu

Kişisel bilgileri istisnasız olarak özenle ele almanız gerekir. Kişisel verilerin işlenmesini içeren bir projeniz olduğunda, Veri Koruma Koordinatörleri ve diğer veri koruma uzmanlarını olabildiğince erkenden sürece dahil etmeniz gerekir. Bu kişiler, sürecinizin ilk tasarımında veri koruma ve BT güvenliği ile ilgili hususlara yer vererek kişisel verilerin fazladan çaba gerekmeden her zaman güvende kalmasını sağlamaya yardımcı olacaktır.



### Örnek

Bir tedarikçi, kendilerine normal mesai saatleri dışında erişme olanağı sunmak istiyor ve e-posta üzerinden kişisel telefon numarası gibi iletişim bilgilerini içeren bir liste gönderiyor. Bir veri koruma sorunu olabileceğinden şüphelendiğiniz için yerel Veri Koruma Koordinatörünüzle iletişime geçersiniz. Birlikte listeyi paylaşmama ya da saklamamaya karar vererek sizdeki kopyasını silersiniz. İş ortaklarımızın bilgileri de dahil olmak üzere kişisel verilerin korunması TK Elevator'da çok ciddiye alındığı için tedarikçiye teklifi için teşekkür ederek size sadece mesleki bilgileri içeren bir liste göndermesini istersiniz.

### Örnek

Yeni bir yazılım çözümü uygulayarak mevcut bir iş sürecinin iyileştirilmesini amaçlayan bir proje yönetiyorsunuz. Proje için iddialı bir süre tanınmış ve kişisel verilerin işlenip işlenmediğinden emin olmadığınız için Veri Koruma Departmanını sürece dahil etmeniz gerekip gerekmediğini merak ediyorsunuz. Giriş verilerinin kişisel veri olarak sınıflandırılabileceğini aklınızda bulundurun. Bu nedenle, tüm yazılım çözümlerinin kişisel verileri işlemek için kullanılma potansiyeli vardır. Güvenli alanda kalmak için Veri Koruma Departmanını projeye dahil etmeye karar verirsiniz.

# Şirket Eşyalarının Uygun Kullanımı

Bize göre, TK Elevator'da şirket eşyalarının sorumlu bir şekilde kullanılmasını söylemeye gerek bile yoktur. TK Elevator; cihazların, aletlerin ve iletişim araçlarının kullanımını etkileyen, genel olarak uygulanan standartları izler.

## Daha fazla bilgi alın

TK Elevator, çalışanlarına işlerini gerçekleştirmeleri için bilgi, araç ve cihazlar sağlar. Her kullanıcıdan bu kaynakları uygun bir şekilde ve sadece izin verilen kullanım amaçları için kullanmaları istenir. Şirketin cep telefonu, dizüstü bilgisayar ve tabletlerine erişim sağlamak, çalışanların hem veri iletmesine, işlemesine ve kaydetmesine hem de internetten bilgi indirmesine veya yüklemesine olanak tanır. Her çalışan, bu faaliyetlerin yasal ve etik standartlara uygun olmasından sorumludur. Şirket eşyalarının kötüye kullanımına tolerans gösterilmez.



Fotograf: Luca Bravo, Unsplash

## Uygulama Kılavuzu

TK Elevator tarafından sağlanan cihazlarla internete erişirken, size veya Şirkete zarar verebilecek eylemlerden kaçınmak için daima gereken özeni göstermeniz gerekir. İnternet üzerinden sahtekarlık, virüs veya kimlik hırsızlığı girişimleri gibi saldırılara maruz kalırsak, şirket içi veya gizli bilgiler zarar görebilir. İnternet güvenliğine ilişkin şirket içi tavsiyelere (örn. kimlik hırsızlığı saldırıları veya zararlı internet siteleri ile ilgili güncellemeler) uyulması iyi bir uygulamadır.

E-posta ve internet sistemlerinin, başka bir kişi için aşağılayıcı veya rencide edici olduğu düşünülecek mesajların iletimi dahil olmak üzere uygunsuz veya yasa dışı amaçlarla kullanılması yasaktır.

Şirket eşyaları çalışmanız için emanet edildiğinde, gereken özeni gösterin. Bir araç veya cihazı nasıl kullanacağınızdan emin değilseniz, bilgi ve destek alın. Kendinizin, başkalarının, araç ve cihazların zarar görmesini engellemek için uygun bir şekilde saklayıp güvende tuttuğunuzdan emin olun.

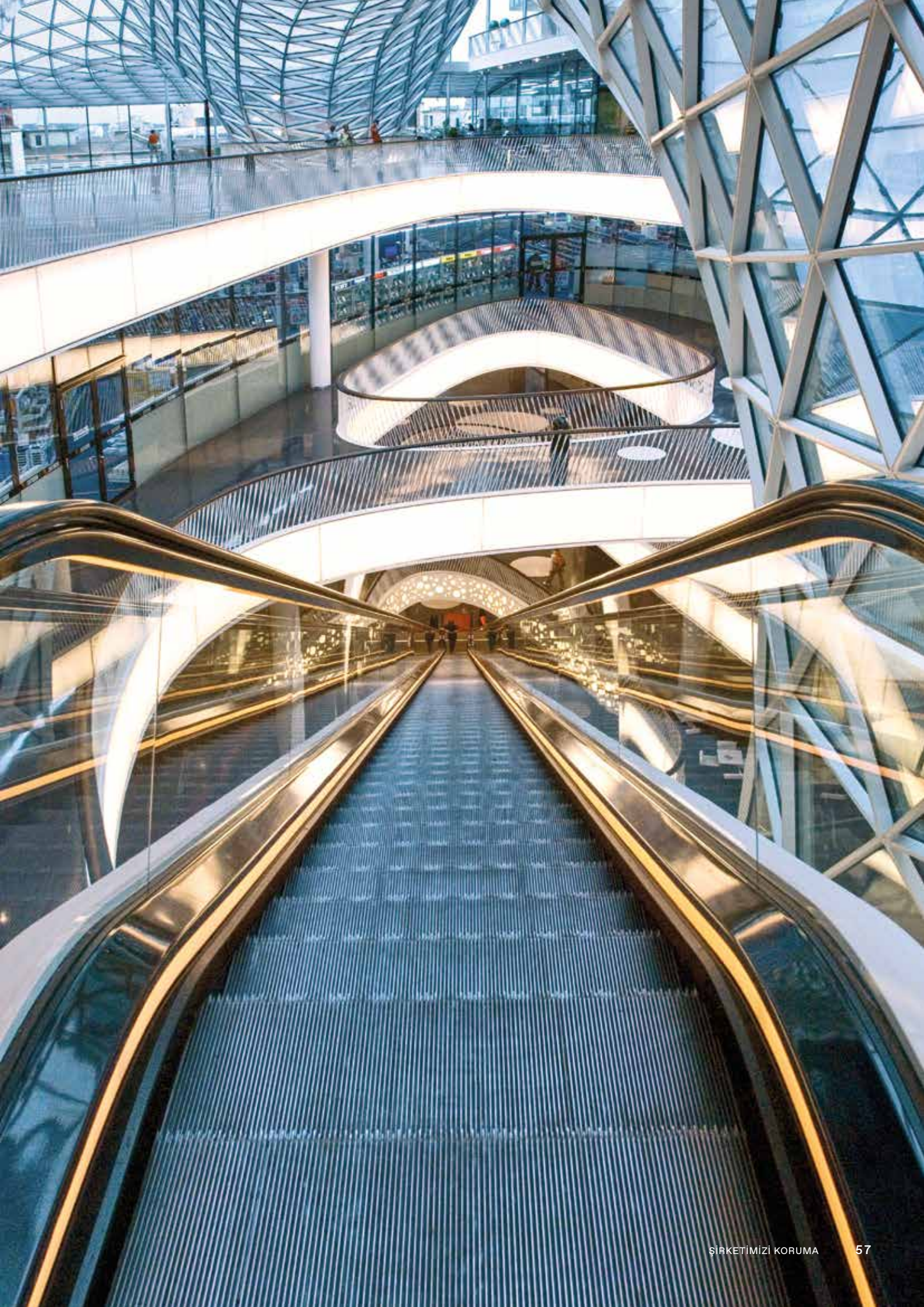
### Örnek

Eski otomobilinizi satıyorsunuz ve internetteki bir ikinci el satış platformuna bir duyuru yayınlamak istediniz. Profil bilgilerinize, TK Elevator'da iş için kullandığınız e-posta adresinizi ekliyorsunuz. Sonuçta iş yerinde giderek artan sayıda spam ve istenmeyen mesaj alıyorsunuz. Bunun hem siz hem de TK Elevator için yüksek bir BT güvenlik riski olduğunu fark ederek platformdaki profilinizde, iş için kullandığınız e-posta adresini hemen kişisel e-posta adresinizle değiştirmeye karar verirsiniz.

### Örnek

Şantiyedeki bir işe nezaret ederken yeni bir iş arkadaşının aletleri servis aracına özensiz bir şekilde geri yükleme alışkanlığında olduğunu ve aletleri kutularına geri koymadığını fark ediyorsunuz. Birkaç dakika daha hızlı olsa da bu şekilde yeni aletler kısa sürede aşınacaktır ve daha hızlı bozulabilir. İş arkadaşıyla konuşarak aletleri dikkatli bir şekilde taşımak için fazladan harcanan birkaç dakikanın, uzun vadede yarar sağlayacağını açıklarsınız.







# Sorular Şüpheler Gözlemlenen hatalı davranışlar

## Davranış Kuralları hakkında sorularınız var mı?

Doğru davranış şekliyle ilgili şüpheleriniz olması veya bundan emin olmamanız normaldir. Şüpheleriniz varsa, sorularınızı dile getirmenizi tavsiye ederiz. Doğrudan yana olarak ve gerçek meseleleri ele alacak cesareti göstererek güven inşa ediyoruz.

Bir TK Elevator çalışanıysanız, tavsiye almak için her zaman amirlerinize başvurabilirsiniz. Doğru cevabı bilmeseler bile, sizi doğru yöne sevk edebilirler. Alternatif olarak, uzman birimlerden yardım alabilirsiniz. Örneğin, iş yerindeki sağlık ve güvenlik sorunlarıyla alakalı tüm konularda yerel İş Sağlığı ve Güvenliği temsilcisine, genel çalışma koşullarıyla ilgili sorularınız varsa İnsan Kaynakları Departmanınıza ya da Uyum ile ilgili temel konulardan biri (antitrust, yolsuzluğu önleme, kara para aklanmasını önleme, ticaret kontrolü, veri koruma) söz konusu olduğunda bir Uyum Sorumlusuna başvurabilirsiniz.

Davranış Kurallarıyla ilgili soruları olan üçüncü taraflar, şu adresten merkezi Uyum Departmanımızla iletişime geçebilir:

[compliance@tkelevator.com](mailto:compliance@tkelevator.com)

## Şikayet etmek istediğiniz bir suistimal mi tespit ettiniz?

Doğru olmadığını düşündüğünüz ya da Şirketimizi, iş arkadaşlarımızı, çalışanlarımızı ve müşterilerimizi riske atan bir durum varsa endişelerinizi bildirin. TK Elevator'da, dürüstlük ve şeffaflık taahhüdümüzü yerine getiririz. Çalışanlarımızı, doğrudan ve dolaylı tedarikçilerimizi ve tüm diğer üçüncü tarafları, endişelerini daima dile getirebilecekleri konusunda teşvik ederiz.

Bir TK Elevator çalışanıysanız ve bir şeyin yanlış olduğunu düşünüyorsanız, her zaman amirlerinize başvurabilirsiniz. TK Elevator ilkelerimiz doğrultusunda, tüm yöneticiler problemleri durum, eylem veya olaylar hakkında bilgi sahibi olan çalışanların söylediklerinin dinlendiğinden emin olacaktır. Mevcut durumun uzmanlık alanına girdiğini bildiğiniz uzman departmanlarla da (örn. İnsan Kaynakları Departmanı, İş Sağlığı ve Güvenliği veya İç Denetim) iletişime geçebilirsiniz.

Küresel Çerçeve Sözleşme ilkelerinden birinin ihlali durumunda, bu durum öncelikle yerel olarak aydınlığa kavuşturulmalıdır. Bu mümkün değilse; olay, merkezi şikayet kanallarımız aracılığıyla iletilebilir. Bu, kabul edilen ilkelere uygunluk gösterilmesini sağlar.

Müşteriler, tedarikçiler ve diğer üçüncü tarafların yanı sıra tüm TK Elevator çalışanları, bu Davranış Kurallarında ele alınan konularla ilgili endişelerini, TK Elevator Etik Hattı üzerinden doğrudan Uyum Departmanına bildirme seçeneğine sahiptir. Sistemi kullanırken adınızı belirtebilir ya da yerel mevzuata uygunsa anonim olarak şikayette bulunabilirsiniz.

Başka şikayet yolları da mevcuttur. Bu şikayet yollarını ve TK Elevator Etik Hattına nasıl erişeceğinizi internet sitemizde görebilirsiniz:

<https://www.tkelevator.com/global-en/company/compliance/submitting-a-report/>

Aykırı uygulamaları bildiren kişileri korumak, en yüksek önceliğimizdir. TK Elevator, olası suistimalleri iyi niyetle bildiren kişileri korumaya ve olumsuz sonuçlarla karşılaşmalarını önlemeye çok önem verir.







[www.tkelevator.com](http://www.tkelevator.com)