

# आचार संहिता





# TKE प्रबंधन की ओर से संदेश

प्रिय सहकर्मी,

हम किस प्रकार व्यवसाय करते हैं और एक दूसरे के साथ तथा जिन लोगों के साथ हम व्यवसाय करते हैं, उन लोगों से किस प्रकार व्यवहार करते हैं, उन सब के लिए हमारे मूल्य और सिद्धांत आधार हैं। टी के एलिवेटर में हम न केवल हमारे द्वारा ग्राहकों को पेश किए गए उत्पादों एवं सेवाओं में बल्कि हमारे काम करने के तरीके में भी उत्कृष्टता प्राप्त करने का प्रयास करते हैं और उच्चतम मानक बनाए रखने के लिए समर्पित हैं।

जिन देशों में हम काम करते हैं, उन देशों के कानून और नियमों का पालन करने से भी अधिक है कंपनी के रूप में हमारी जिम्मेदारी। एलिवेटर के व्यवसाय में अग्रणी कंपनियों में से एक होने के रूप में हमारी प्रतिष्ठा की रक्षा करने और आगे बढ़ाने के लिए हमें ग्राहकों को नवीन उत्पाद और सेवाएं पेश करनी चाहिए और एक ऐसा वातावरण तैयार करना चाहिए जहां पर आने वाली पीढ़ियाँ काम करना चाहेंगी।

इस संदर्भ में टी के एलिवेटर की आचार संहिता हमारे विश्व "मूव बियॉन्ड (इससे आगे बढ़ना)" को प्राप्त करने के लिए हमारी महत्वाकांक्षाओं और सिद्धांतों को कार्यान्वित करने में हमारा मार्गदर्शन करती है। यह स्पष्ट मानक परिभाषित करती है कि एक कर्मचारी के रूप में एवं कंपनी के रूप में हमें किस प्रकार व्यवहार करना चाहिए।

यह हमारे ग्राहकों, आपूर्तिकर्ताओं और अन्य हितधारकों के साथ हमारे व्यवहार को भी प्रतिबिंबित करते हैं।

अंततः, यह समाज और पर्यावरण के प्रति हमारी जिम्मेदारी के बारे में जागरूक एक अच्छे कॉर्पोरेट नागरिक के रूप में टी के एलिवेटर के बारे में हमारी समझ को दर्शाती है।

टी के एलिवेटर में कॉर्पोरेट संस्कृति तैयार करने में हम सब एक महत्वपूर्ण भूमिका निभाते हैं। एक दूसरे के प्रति एवं हम जिन लोगों के साथ व्यवसाय करते हैं, उन सब के साथ हमारा आचरण लगातार पुनः गढ़ता है और पुनः परिभाषित करता है कि कंपनी के रूप में हम कौन हैं। हम उम्मीद करते हैं कि प्रत्येक प्रबंधक और कर्मचारी टी के एलिवेटर, उसकी पहचान और इस आचार संहिता में प्रतिबिंबित सिद्धांतों और मूल्यों के ब्रांड एम्बेसेडर के रूप में उनकी भूमिका के बारे में जागरूक है। इसके लिए कोई अपवाद नहीं है, हम सभी पर हमारी कंपनी के द्वारा किए गए कार्यों और उसकी प्रतिष्ठा की जिम्मेदारी है।

आचार संहिता सामान्य मार्गदर्शन देती ही है, इसके अलावा आप इसमें हमारे सभी कर्मचारियों से अपेक्षित आचरण के बारे में और जानकारी पाएंगे। सर्वोत्तम कार्य-प्रदर्शन और दिन-प्रतिदिन उत्कृष्टता प्राप्त करने के प्रयास करने में आपकी सहायता के लिए संहिता में दैनिक कार्य-जीवन के ऐसे व्यावहारिक उदाहरण दिए गए हैं जिनके लिए हमारी आचार संहिता की सहायता की आवश्यकता होती है।

हम निवेदन करते हैं कि आप टी के एलिवेटर की आचार संहिता को पढ़ कर समझे और अपने सहकर्मियों के साथ इसके बारे में चर्चा भी करें। खुल कर बात करना यहां तक कि संवेदनशील विषयों पर भी, हमारी कॉर्पोरेट संस्कृति और प्रतिष्ठा को और सुदृढ़ करने में मदद करता है।

हमारी आचार संहिता में दिए सिद्धांतों और मूल्यों का अनुपालन करके हम उत्कृष्टता प्राप्त करने का प्रयास और टी के एलिवेटर की पहचान को और निखारने का कार्य जारी रखते हैं।

चलिए आगे बढ़ते हैं!

आपका TKE प्रबंधन



बेहतर पठनीयता के लिए, इस डॉक्यूमेंट में अधिकतर लोगों के नामों और व्यक्तिगत संज्ञाओं के लिए पुरुषवाचक संज्ञा का उपयोग किया गया है। समान व्यवहार करने हेतु, संबंधित शब्द सभी लिंगों पर लागू होते हैं। भाषा का संक्षिप्त रूप केवल संपादकीय कारणों से है और यह किसी विशिष्ट मानसिद्धा का संकेत नहीं है।

# विषय-सूची

06

प्रस्तावना

08

हमारे टी के एलिवेटर सिद्धांत

10

व्यवसाय करना

उत्पाद और सुरक्षा	12
हितसंघर्ष टालना	14
कानून का अनुपालन	15
व्यापार नियंत्रण	16
एंटी मनी-लॉन्डरिंग	17
निष्पक्ष प्रतिस्पर्धा	18
भ्रष्टाचार विरोधी	19

20

मिल कर काम करना

मानव एवं श्रमिक अधिकार	22
व्यावसायिक स्वास्थ्य और सुरक्षा	23
सबके साथ समान और भेदभाव रहित व्यवहार	24
कार्य-जीवन संतुलन	25
विविधता और समावेशन	26
शराब और नशीले पदार्थ	27
पारिश्रमिक	28
संघ से जुड़ने की स्वतंत्रता	29
श्रमिक प्रतिनिधियों के साथ सहयोग	30

32

भागीदारों के साथ संबंध

बिक्री भागीदारों के साथ सहयोग करना	34
आपूर्तिकर्ता के साथ संबंध	35

36

संचार और व्यवहार

जनता के साथ और सोशल मीडिया पर व्यवहार	38
सार्वजनिक हिमायत	39
अतिथि-सत्कार	40
कॉर्पोरेट सामाजिक जिम्मेदारी	41
रिपोर्ट करना और सटीक रिकॉर्ड बनाए रखना	42

44

पर्यावरण के प्रति हमारी जिम्मेदारी

पर्यावरण की रक्षा और जलवायु परिवर्तन के खिलाफ लड़ाई	46
पर्यावरण अनुकूल उत्पाद	47
सॉफ्टवेयर एथिक्स	48

50

हमारी कंपनी की रक्षा करना

कंपनी की जानकारी की रक्षा करना	52
इंटेलिक्चुअल प्रॉपर्टी (बौद्धिक संपदा)	54
डेटा संरक्षण	55
कंपनी की संपत्ति का स्वीकार्य प्रयोग	56

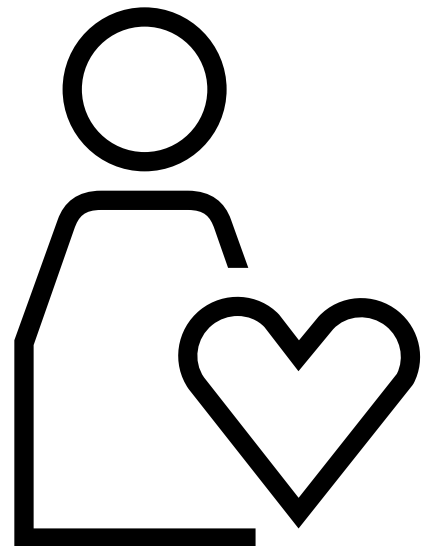
58

प्रश्न? शंका?

देखा गया कदाचार?

# प्रस्तावना

टी के एलिवेटर में हम व्यक्तिगत रूप से और एक संगठन के रूप में उच्चतम मानकों पर खरे उतरते हैं। टी के एलिवेटर के सिद्धांत उत्कृष्टता प्राप्त करने के हमारे प्रयास का साक्षात प्रतिबिंब है। यह आचार संहिता हमारे कर्मचारियों को इस महत्वाकांक्षी लक्ष्य को प्राप्त करने में मार्गदर्शन करती है।



सेवा हमारे व्यवसाय का अन्तर्भाग है और हमारे कर्मचारी इस व्यवसाय का धड़कता दिल है। हमारे प्रत्येक कर्मचारी का समर्पण और कार्य-प्रदर्शन ही हमारी कंपनी को दिन प्रतिदिन आगे की ओर ले जाती है, और हमारे उत्पादों और सेवाओं, हमारे संगठन तथा हमें खुद को सर्वश्रेष्ठ बनाने में हर एक कर्मचारी का योगदान है। हम व्यक्तिगत विकास के सतत सफर में अपने कर्मचारियों को प्रत्साहन और समर्थन देते हैं।

हमें टी के एलिवेटर जैसी कंपनी का हिस्सा होने पर गर्व है। सही मायने में वैश्विक कंपनी की सकारात्मक विशेषताओं में से एक होती है विविधता का सम्मान करना और टी के एलिवेटर में यह करते हैं। हमारे लिए विविध दृष्टिकोण एक दूसरे से सीखने का एक अवसर प्रदान करते हैं। हम विभिन्न दलों के बीच समझौते और विश्वस्त्रीयता की भावना विकसित करते हैं जो भेदभाव से मुक्त हो। भविष्य के लिए सकारात्मक नज़रिए से प्रेरित होकर हम एक सुरक्षित और चुनौतीपूर्ण माहौल बनाने के लिए परस्पर सम्मान और सहानुभूति के साथ काम करते हैं, जिससे आने वाली पीढ़ियाँ भविष्य में इस संगठन का हिस्सा बनना चाहेंगी।

टी के एलिवेटर एक जिम्मेदार कॉर्पोरेट नागरिक के रूप में कार्य करता है। हम संवहनीय विकास और पर्यावरण की सुरक्षा सुनिश्चित करने के लिए सक्रिय रूप से प्रतिबद्ध हैं। संयुक्त राष्ट्र ग्लोबल कॉम्पेक्ट के एक हस्ताक्षरकर्ता होने के नाते, टी

के एलिवेटर ग्लोबल कॉम्पेक्ट के दस सिद्धांतों के अनुरूप व्यवसाय संचालित करके संवहनीय विकास लक्ष्यों को प्राप्त करने में योगदान देता है। हम संयुक्त राष्ट्र के मानवाधिकारों की सार्वभौमिक घोषणा और अंतर्राष्ट्रीय श्रम संगठन (आईएलओ) के श्रम मानकों का पालन करने के लिए प्रतिबद्ध हैं, और हम अपने सप्लायरों से भी इनका पालन करने की मांग करते हैं।

हमारे लिए, हमारे ग्राहकों, हमारे सहकर्मियों और हमारे उत्पादों के संपर्क में आने वाले सभी लोगों की सुरक्षा सबसे महत्वपूर्ण मूल्य है। इस उद्देश्य से हम उच्चतम मानकों का पालन करते हैं, विशेष रूप से सुरक्षा के क्षेत्र में। इसी कारण, स्वास्थ्य और कार्य-स्थल में सुरक्षा को हम सर्वोच्च प्राथमिकता देते हैं। हम संवहनीय प्रगति के लिए सुरक्षित उत्पाद विकसित करते हैं, उत्पादन करते हैं और बनाए रखते हैं।

हम ईमानदारी से काम करते हैं और सच्चे, सम्मानजनक और पारदर्शी बनकर विश्वास अर्जित करते हैं। हम नियमों का पालन करते हैं - आंतरिक और बाह्य, राष्ट्रीय और अंतर्राष्ट्रीय। हम अनैतिक या अवैध व्यवहार अथवा पद्धति कर्म इस्तेमाल करके व्यापार करने, लक्ष्यों को प्राप्त करने या अपने उत्पादों और सेवाओं को विकसित करने से खुद को अलग कर लेते हैं। हम समस्याओं का सामना साहस के साथ करते हैं और रचनात्मक संघर्ष को विकास के अवसर के रूप में लेते हैं।

हम निरंतर फायदेमंद और संवहनीय विकास हासिल करने के लिए अपने दीर्घकालिक विशन का पालन करते हुए उद्यमियों के रूप में संलग्न हैं। इसमें हम अकेले नहीं हैं। हमारे आपूर्तिकर्ता हमारी दीर्घकालिक परियोजना का अभिन्न हिस्सा हैं। हमारे सप्लायरों के लिए आवश्यक है कि वे हमारे समान ही उच्च मानकों, समान मूल्यों और कानून का सम्मान करें।

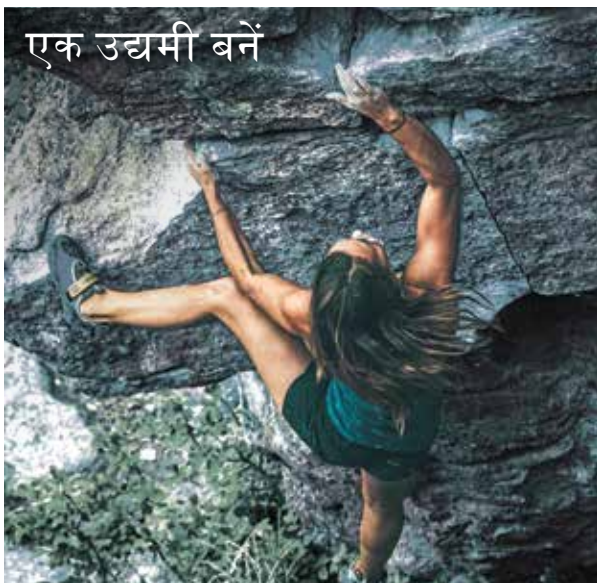
यह आचार संहिता और टी के एलिवेटर के सिद्धांत हमारी सफलता की कहानी का आधार हैं।

---

निम्नलिखित छः सिद्धांत कंपनी के रूप में टी के एलिवेटर का तथा हमारे कर्मचारियों का मार्गदर्शन करते हैं। यह हमारी मानसिकता और व्यवहार को प्रतिबिंबित करने के साथ ही दर्शाते हैं कि हम मिल कर किस तरह काम करना चाहते हैं।

---

# हमारे टीके (TK ELEVATOR) एलिवेटर सिद्धांत



एक उद्यमी बनें

हम लंबी अवधि के दृष्टी (विहजन) को स्पष्ट और अनुसरण करके, महत्वाकांक्षी लक्ष्य निर्धारित करते हैं एवं स्वयं को तथा अन्य लोगों को इसका पालन करने के लिए सशक्त बनाकर लाभदायक विकास और बेहतर परिणाम प्रदान करते हैं।



ईमानदार और पारदर्शी होना

हम सच्चा होने और वास्तविक मुद्दों को संबोधित करने का साहस दिखाते हुए विश्वास का निर्माण करते हैं



ऐसा माहौल बनाएं जहां भावी पीढ़ियां काम करना चाहती हैं

हम एक-दूसरे का समर्थन करते हैं और अपनी पूरी क्षमता को विकसित करने और उसे हासिल करने के लिए, अपने प्रामाणिक होने का प्रदर्शन करते हैं





हमारे लोगों को सुरक्षित रखें

हम दुनिया भर में शून्य मृत्यु दर प्राप्त करने के लिए एक सुरक्षित वातावरण का निर्माण करते हैं



सम्पूर्ण कंपनी के लिए सोचें

हम सभी एक टी के एलिवेटर हैं जिसके संरक्षित उद्देश्य विविध भौगोलिक और कार्यात्मक सीमाओं में लागू हैं



हमारे ग्राहकों के लिए जीवन आसान बनाएं

हम काम करने के लिए सबसे आसान कंपनी बनकर और असाधारण सेवा प्रदान करके अपने ग्राहकों को व्यवसाय के केंद्र में रखते हैं



# 「 व्यवसाय करना 」



# उत्पाद और सुरक्षा

हमारे उत्पादों को इस्तेमाल करने वाले लोगों के फायदे के लिए हम अभिनव, तकनीकी रूप से उन्नत और डिजिटल समाधान विकसित और उत्पादन करते हैं। इनको प्रत्येक ग्राहक की अलग-अलग आवश्यकताओं को पूरा करने के लिए तैयार किया गया है। टी के एलिवेटर यह सुनिश्चित करने का प्रयास करता है कि हमारे उत्पाद गुणवत्ता और सुरक्षा के मामले में उच्चतम मानकों पर खरे उतरें लेकिन साथ ही साथ उत्पादन में शामिल श्रमिकों के स्वास्थ्य का ध्यान रखा जाए।

## और जानें

हमारे उत्पादों के ग्राहकों और उपयोगकर्ताओं के प्रति हमारा सम्मान उनकी आवश्यकताओं को सुरक्षित तरीके से पूरा करने में झलकता है। हम सुरक्षा और स्वास्थ्य बनाए रखने के लिए और त्रुटियों को कम से कम करने के लिए, अपने सभी उत्पादों और सेवाओं का परीक्षण करते हैं। हमारा मानना है कि सभी दुर्घटनाओं को टाला जा सकता है और सभी उत्पाद और सेवाएं त्रुटिमुक्त हो सकती हैं। टे के एलिवेटर में हमने इस लक्ष्य की ओर सफर कई वर्ष पहले शुरू किया था और हमने हालांकि काफी बड़ी सफलता प्राप्त कर ली है, तब भी हम और सुधार करने का सतत प्रयास कर रहे हैं।

## व्यावहारिक मार्गदर्शन

सुरक्षा और गुणवत्ता एक ही मानसिकता का अनुसरण करते हैं: "शून्य" दृष्टिकोण (शून्य दुर्घटनाएं, शून्य त्रुटियाँ)। इसका मतलब है कि सभी गलतियाँ हमारी प्रक्रियाओं को सुधारने के लिए सीखने के अवसर हैं। जब भी हम ऐसी चीज़ें देखते हैं जो अभी भी सही तरीके से काम नहीं कर रही हैं, हम उन्हें ठीक करने के लिए तुरंत कार्यवाही करते हैं। हम तब तक बेहतर नहीं हो सकते जब तक समस्याओं का निवारण संरचित तरीके से न किया जाए या फिर उन्हें छुपाया जाए। कंपनी होने के नाते हम अपेक्षा करते हैं कि हमारे सभी आपूर्तिकर्ता और ठेकेदार हमारी मानसिकता का ही अनुसरण करें और उनकी प्रक्रियाओं को और विकसित करें तथा कोई भी समस्या आने पर वे उसका हल पूरी सक्रियता के साथ करें।

### उदाहरण

आप देखते हैं कि एक आपूर्तिकर्ता आपूर्तिकर्ता के कार्य स्थल पर कर्मियों की सुरक्षा का ध्यान नहीं रखा जा रहा है। आपूर्तिकर्ता को चुनने की प्रक्रिया के दौरान कई मुद्दों पर विचार किया गया। उनमें से एक मानदंड था उत्पाद की कीमत। आपूर्तिकर्ता समझाता है कि अगर हम चाहते हैं कि कर्मियों की सुरक्षा का ध्यान रखा जाए तो कीमते बढ़ जाएंगी। आप सुरक्षा को ताक पर रखे बिना उचित कीमत पर सप्लाई हासिल करना चाहते हैं, क्योंकि सुरक्षा, संवहनीयता या गुणवत्ता विशेषताओं के संबंध में उत्पादन में समस्याएं के परिणामस्वरूप कभी न कभी हमारे उत्पाद में भी समस्याएं उत्पन्न करेंगी। आप इस परिस्थिति के बारे में आपूर्तिकर्ता से चर्चा करते हैं और आप दोनों की एक उपाय योजना पर सशर्त सहमति होती है कि अगर आपूर्तिकर्ता स्थायी सुधार नहीं कर पाते, तो टी के एलिवेटर आपूर्तिकर्ता बदलने पर विचार करेगा।

### उदाहरण

हमारी परियोजना को समय पर पूरा करने के लिए निर्माण स्थल पर कुछ घटकों को तत्काल पहुंचाने की जरूरत है। लेकिन, एक सुरक्षा घटक अंतिम परीक्षण पार नहीं कर सका। बिना परीक्षण पार किए माल भेजना खतरे से खाली नहीं है क्योंकि इससे सुरक्षा दाव पर लग सकती है। हम सुरक्षा को दाव पर नहीं लगा सकते, इसलिए हमें किसी भी प्रकार की क्षति से बचाव करने के लिए उचित उपाय करने चाहिए। जहां पर जोखिम अस्वीकार्य हैं, ऐसी स्थिति में खतरनाक उत्पाद अपवाहन नहीं किया जाना चाहिए। इसके साथ ही हमें यह भी पता लगाना चाहिए कि इस स्थिति के बारे में पहले क्यों नहीं मालूम पड़ा और ऐसी परिस्थिति को पहले ही टाला क्यों नहीं जा सका और उसके बाद हमें अपनी प्रक्रियाओं में सुधार करना चाहिए।



# हित संघर्ष टालना

हम कंपनी के हित में काम करते हैं। हमारे निर्णय पूरी तरह से पेशेवर मानदंडों पर आधारित हैं और टी के एलिवेटर के हित में होते हैं, और यह निर्णय व्यक्तिगत और निजी स्वार्थ के अनुचित प्रभाव से मुक्त होते हैं।

## और जानें

कुछ कार्य-संबंधित परिस्थितियों में, व्यक्तिगत लक्ष्य या स्वार्थ हमारे पेशेवर कर्तव्यों के प्रतिकूल हो सकते हैं। हमारे खुद के स्वार्थ- या हमारे निकट तृतीय पक्ष, जैसे कि परिवार या घनिष्ठ मित्र - हमारे निर्णय को प्रभावित कर सकते हैं। ऐसी स्थितियों में हमारे पेशेवर मानदंडों का ही हमें पालन करना चाहिए।



## व्यावहारिक मार्गदर्शन

जब आप वास्तविक या संभावित हित संघर्ष की स्थिति का सामना करें तो आपको जैसेही इसका पता चलता है तुरंत इसके बारे में खुलासा अपने सूपरवाइज़र, मानव संसाधन या अनुपालन अधिकारी को कर देना चाहिए। यदि आप निश्चित नहीं हैं कि यह हित संघर्ष का मामला है तो सहायता के लिए अपने अनुपालन अधिकारी से संपर्क करने में हिचकिचाएं नहीं। अगर हित संघर्ष का मामला हो तो उसे नज़रअंदाज़ न करें - चाहे आपको लगे कि आपका निर्णय सही था और प्रभावित नहीं था। शुरू से ही पारदर्शिता बनाए रखने से बाद में अपने निर्णय के औचित्य को सिद्ध करने की जरूरत नहीं पड़ेगी। आपके सूपरवाइज़र और / या अनुपालन अधिकारी के साथ मिल कर हित संघर्ष की संभावना से बचने के लिए उपाय किए जा सकते हैं। इस प्रकार आप अपनी व्यक्तिगत सत्यनिष्ठा एवं टी के एलिवेटर की सत्यनिष्ठा की रक्षा कर सकेंगे।

### उदाहरण

आप माल की खरीद करने के लिए जिम्मेदार हैं। आपका मित्र का व्यवसाय संभावित आपूर्तिकर्ता है। यह हित संघर्ष उत्पन्न करता है। आपको इस स्थिति का खुलासा अपने सूपरवाइज़र या अनुपालन अधिकारी को करना चाहिए जिससे आप मिलकर व्यावहारिक समाधान निश्चित कर सकें। ऐसे बहुत से तरीके हैं सुनिश्चित करने के लिए कि हित संघर्ष निर्णय को प्रभावित न करें: सूपरवाइज़र द्वारा आपके निर्णय की बारीकी से समीक्षा कराना, एक निष्पक्ष पक्षको शामिल करना या सहयोगी को यह विशिष्ट निर्णय देना।

### उदाहरण

आपके क्षेत्र में एक प्रबंधक कर्मचारियों को अपने परिवार के दूर के सदस्यों में से चुन कर नियुक्त करना पसंद करते हैं और सुनिश्चित करते हैं कि इन लोगों की असामान्य रूप से ज्यादा आय हो। मित्रों और परिवार के सदस्यों का भला चाहना स्वाभाविक है। हालांकि पेशेवर रूप से इस बात का प्रभाव हमारे निर्णय पर नहीं पड़ना चाहिए। नियुक्ति हित संघर्ष से मुक्त होनी चाहिए। यदि आप इस तरह के समस्याग्रस्त चलन देखते हैं, तो आप स्थानीय मानव संसाधन विभाग से संपर्क करें या उपलब्ध रिपोर्टिंग चैनलों का प्रयोग करके रिपोर्ट करें ताकि मामले की उचित जांच की जा सके।

# कानून का अनुपालन

टे के एलिवेटर में हम व्यापार केवल उचित तरीके से करते हैं। कानून का पालन करते हुए कार्य करना बहुत जरूरी है। हम लागू कानूनों और विनियमों के बारे में पूरी जानकारी रखते हैं और सुनिश्चित करते हैं कि हम उनका पालन करें। जब कोई शंका होती है, तब हम योग्य कानूनी सलाह लेते हैं।

## और जानें

हम सही काम करने की चेष्टा करते हैं। कानूनी स्थिति अलग-अलग देशों में भिन्न होती है, लेकिन हर जगह कानून का पालन किया जाना चाहिए। लागू कानून का उल्लंघन करने पर मीडिया में नकारात्मक बातों जैसे अप्रत्यक्ष जोखिम के साथ जुर्माना, क्षति, दावे या यहां तक कि ब्लैकलिस्ट हो सकते हैं। व्यक्तिगत रूप से प्रबंधन के लिए और इसके साथ ही प्रत्येक कर्मचारी के लिए भी जोखिम हैं। व्यापार करते समय, इस बात को हमेशा ध्यान में रखें और कानून का पालन करके अपनी कंपनी एवं खुद की रक्षा करें।

## व्यावहारिक मार्गदर्शन

यदि आपको लागू कानूनों, संविदात्मक व्यवस्थाओं या आंतरिक विनिर्देशों के बारे में कोई शंका है, तो अनुभवी सहकर्मी इसमें आपकी सहायता कर सकते हैं। चुनौतीपूर्ण परिस्थितियों में व्यावहारिक सलाह लेने और इनका समाधान करने में आपकी सहायता करने के लिए कानूनी अथवा अनुपालन विभाग से संपर्क करने में हिचकिचाना नहीं चाहिए। वे विशेषज्ञ हैं जो आपको सलाह दे सकते हैं और आपको आवश्यक दस्तावेज उपलब्ध कराएंगे और मार्गदर्शन करेंगे। सुनिश्चित करें कि आप अप्रचलित पुरानी टेम्प्लेट या सूचना प्रयोग में न लें। अविवेकपूर्ण ढंग से काम न करें और स्थिति के विश्लेषण करने और उसके कानूनी निहितार्थ को समझने के लिए खुद को और अपने दल को थोड़ा समय दें।

### उदाहरण

आप अनुबंध संबंधी बातचीत में शामिल हैं। अनुबंध में शामिल भागीदार इस बात पर ज़ोर देता है कि आप तत्काल अनुबंध के मसौदे के लिए सहमति दें और उसपर हस्ताक्षर करें। लेकिन, अनुबंध में कुछ अनुच्छेद हो सकते हैं जो टी के एलिवेटर के लिए काफी नुकसानदायक हों। ऐसा भी हो सकता है कि यह अनुबंध व्यवस्था स्थानीय कानून के विरुद्ध हो। आप कानूनी रूप से बाध्यकारी किसी दस्तावेज़ पर हस्ताक्षर करने से पहले अनुबंध की उचित समीक्षा और जोखिमों और देनदारियों का मूल्यांकन करना चाहते हैं। आप कंपनी के लिए जोखिम और देनदारियों को कम करने हेतु अनुबंध वार्ता में सहायता के लिए स्थानीय कानूनी विभाग से संपर्क करते हैं।

### उदाहरण

आप एक पुनर्गठन परियोजना नयोजित करते हैं जिसके अंतर्गत आपके व्यवसाय को बढ़ाने के लिए इकाई की संरचना में फेर-बदल करने की जरूरत होगी। आप कंपनी और उसके प्रबंधन के लिए स्थानीय कानून में निर्धारित आवश्यकताओं से अवगत हैं। इसलिए, आप कानूनी विभाग को सूचित करते हैं और शुरू से ही उन्हें अपनी परियोजना के संबंध में योजनाओं में शामिल करते हैं। इसके साथ ही आप स्थानीय कानूनी आवश्यकताओं को पूरा करने के लिए सभी आवश्यक कदम उठाने के लिए योजना तैयार करते हैं। यह महत्वपूर्ण है कि सभी कानूनी पहलुओं का सावधानीपूर्वक विश्लेषण किया जाए।



# व्यापार नियंत्रण

एक अंतर्राष्ट्रीय कंपनी होने के नाते हम दुनिया भर में विचारों और वस्तुओं के प्रवाह का समर्थन करते हैं और अंतर्राष्ट्रीय व्यापार से लाभान्वित होते हैं। हम सीमा पार के वातावरण में उत्पादों और सेवाओं को आदान-प्रदान की आवश्यकताओं को समझते हैं।

## और जानें

अंतर्राष्ट्रीय व्यापार करने में प्रतिबंध या लाइसेंस आवश्यकताओं को पूरा करना पड़ सकता है। ये प्रतिबंध प्रतिबंधित लोगों या संस्थानों (आमतौर पर प्रतिबंध सूचियों में शामिल), पूरे देशों या कुछ वस्तुओं और सेवाओं के लिए हो सकते हैं। जनसमुदाय के विनाश और आतंकवादी गतिविधियों के लिए हथियारों की तस्करी को रोकने के लिए हम राष्ट्रीय और अंतर्राष्ट्रीय प्रयासों का समर्थन करते हैं। टी के एलिवेटर उन व्यक्तियों या संस्थानों के साथ व्यापारिक लेनदेन में शामिल नहीं होता जिन्हें धन, उत्पाद या आर्थिक संसाधन उपब्ध कराना निषिद्ध है।

## व्यावहारिक मार्गदर्शन

अन्य देशों में भागीदारों के साथ व्यवसाय करते समय, आपको कंपनी में आपकी भूमिका के अनुसार आवश्यक व्यापार नियंत्रण प्रतिबंधों से अवगत होना चाहिए। व्यवसायिक व्यवहार जारी रखने से पहले अपने सूपरवाइजर या अनुपालन अधिकारी से इस संबंध में किसी भी शंका, संदेह या प्रश्नों का निवारण कर लें। आपको लागू राष्ट्रीय या अंतर्राष्ट्रीय प्रतिबंध सूची में शामिल संस्थानों या व्यक्तियों के साथ लेनदेन नहीं करना चाहिए।

### उदाहरण

आप किसी दूसरे देश में कई एलिवेटर इंस्टॉल करने के लिए एक महत्वपूर्ण अनुबंध पर हस्ताक्षर करने का विचार करते हैं। आप नए ग्राहक को स्वीकार करने से पहले आंतरिक जांच प्रक्रियाओं का पालन करते हैं। प्रक्रिया के दौरान, आपको पता चलता है कि कंपनी को प्रतिबंध सूची में शामिल किया गया है और उनके साथ व्यापार करने से टी के एलिवेटर खतरे में पड़ सकती है। आप किसी भी अनुबंध पर हस्ताक्षर करने से पहले अपने अनुपालन अधिकारी से बारीकी से आकलन करने के संबंध में परामर्श करने का निर्णय करते हैं।

### उदाहरण

एक ग्राहक आपसे पुर्जे खरीदने के लिए संपर्क करता है और अनुरोध करता है इन पुर्जों को दूसरे देश में भेजा जाए। आपको मीडिया रिपोर्टों से मलूम पड़ता है कि उस देश पर शायद अंतर्राष्ट्रीय प्रतिबंध लगे हैं। चूंकि आपको पता नहीं है कि आप जिस प्रकार का लेन-देन करने जा रहे हैं, उस पर कोई प्रतिबंध लागू होता है या नहीं, आप लागू व्यापार नियंत्रण कानून के संबंध में सलाह लेने के लिए अपने अनुपालन अधिकारी से इस बारे में चर्चा करने का निर्णय लेते हैं।





# ऐंटी मनी-लॉन्डरिंग

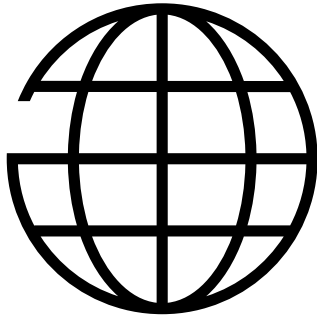
टी के एलिवेटर में, हम धोखाधड़ी, नशीली दवाओं और हथियारों की तस्करी-जैसी अपराधिक गतिविधियों से प्राप्त अवैध धन को वैध अर्थव्यवस्था में वापस लाने या आतंकवाद के वित्तपोषण में इस्तेमाल होने से बचने के लिए जिम्मेदारी के साथ काम करते हैं तथा राष्ट्रीय और अंतर्राष्ट्रीय प्रयासों में योगदान करते हैं। इस प्रकार, हम मनी लॉन्डरिंग और आतंकवाद के वित्त पोषण के लिए अपनी कंपनी को दुरुपयोग होने से बचाते हैं।

## और जानें

मनी-लॉन्डरिंग अवैध तरीके से अर्जित धन को कानूनी अर्थव्यवस्था में फिर से वापस लाने की प्रक्रिया है। इसका मतलब है कि धोखाधड़ी जैसे अवैध कृत्यों से यह धन जो कमाया जाता है, वह हमारे जैसे वैध व्यवसायों से खरीदे गए सामान के लिए भुगतान करके छिप जाता है। इससे बचे रहने के लिए हमें सतर्क रहना चाहिए। जोखिमों की जानकारी रखकर और अनिश्चितता की स्थिति में सहायता मांगकर आप हमारी कंपनी के माध्यम से मनी लॉन्डरिंग की रोकथाम में अपना महत्वपूर्ण योगदान दे सकते हैं।

## व्यावहारिक मार्गदर्शन

हमारी कंपनी को मनी लॉन्डरिंग स्कीमों से बचने के लिए उपाय मौजूद हैं, जिसमें सीमित नकद भुगतान के साथ-साथ व्यावसायिक भागीदारों की पहचान करने की आवश्यकताएं शामिल हैं। आप चौकन्ने रह कर बाहरी पक्षों के साथ बातचीत या लेन-देन में जोखिम संकेतकों को पहचान कर योगदान कर सकते हैं। अति जटिल कॉर्पोरेट संरचनाएं, अज्ञात पक्षों द्वारा भुगतान या असंगत व्यावसायिक मामले ऐसे जोखिमों (तथाकथित खतरे के झंडे) की ओर इंगित करते हैं। आपके अनुपालन अधिकारी आपको पहचानने में मदद कर सकते हैं कि क्या ये संकेत मनी लॉन्डरिंग की ओर इंगित कर रहे हैं और वे आपको प्रभावी ढंग से इसे रोकने के तरीके के बारे में मार्गदर्शन दे सकते हैं।



### उदाहरण

आपको ग्राहक के साथ एक अनुबंध पर हस्ताक्षर करना है, लेकिन ग्राहक बार-बार उस कंपनी को बदलते रहते हैं जो हमारी संविदात्मक प्रतिपक्ष होगी। अंत में, अनुबंध पर किसी दूसरे देश में एक अज्ञात सहायक कंपनी द्वारा हस्ताक्षर किए जाएंगे और आपको ग्राहक की संगठनात्मक संरचना को समझने में मुश्किल हो रही है। आपको समझ आ रहा होगा कि इसमें मनी लॉन्डरिंग का जोखिम हो सकता है। अपने अनुपालन अधिकारी से संपर्क करके जाँच कराएं कि क्या प्रस्तावित लेन-देन संरचना मनी लॉन्डरिंग कृत्यों का संकेत तो नहीं है।

### उदाहरण

किसी परियोजना में भुगतानों की जांच करते हुए आपको पता चलता है कि भुगतान करने वाली कंपनियों में से एक कंपनी ने ग्राहक के नाम से थोड़े अलग नाम के साथ भुगतान किया था। कानूनी फॉर्म भी अलग था। ग्राहक से प्रश्न पूछे जाने पर न तो वह कोई जवाब देता है और न ही कोई स्पष्टीकरण देता है। अगला कदम क्या उठाया जाना चाहिए, इसे तय करने के लिए तुरंत अपने अनुपालन अधिकारी से संपर्क करें। सतर्क रहकर, आप कंपनी की रक्षा करने में पहले से ही योगदान दे रहे हैं।

# निष्पक्ष प्रतिस्पर्धा

टी के एलिवेटर तकनीकी योग्यता, नवीन विचार, ग्राहक उन्मुखता और प्रेरित जिम्मेदार कर्मचारियों के लिए जाना जाता है। हम निष्पक्ष और पारदर्शी तरीके से गुण के आधार पर प्रतिस्पर्धा करते हैं। हम स्पर्धारोधी कानून के अपालन को बर्दाश्त नहीं करते हैं।

## और जानें

कंपनियों के बीच निष्पक्ष प्रतिस्पर्धा को नुकसान पहुंचाने वाले समझौतों (विशेष रूप से "कार्टेल" समझौते) में भाग लेना निषिद्ध है और इसके गंभीर परिणाम हो सकते हैं। इसी प्रकार, प्रतिस्पर्धियों के बीच प्रतिस्पर्धा संबंधी संवेदनशील जानकारी का आदान-प्रदान भी आम तौर पर निषिद्ध है। प्रतिस्पर्धा संबंधी संवेदनशील जानकारी वह जानकारी है जो बाजार में प्रतिस्पर्धियों के कार्यों का पूर्वानुमान लगाना आसान बनाती है। उदाहरण के लिए, भावी मूल्य निर्धारण से संबंधित जानकारी का मामला।

## व्यावहारिक मार्गदर्शन

प्रतिस्पर्धियों के साथ प्रत्यक्ष या अप्रत्यक्ष रूप से बातचीत करते समय आपको अपनी सीमा का पता होना चाहिए और उसका पालन करना चाहिए। आपको प्रतिस्पर्धियों के साथ प्रतिस्पर्धा संबंधी संवेदनशील विषयों पर कभी भी सहमती नहीं देनी चाहिए और न ही इन विषयों पर चर्चा करनी चाहिए। निषिद्ध विषयों में शामिल हैं विशिष्ट कीमतें या मूल्य निर्धारण नीति, मूल्य निर्धारण के घटक, विपणन रणनीति, आंतरिक व्यापार मॉडल, उत्पादकता और क्षमता। यदि आप किसी प्रतिस्पर्धी से प्रत्यक्ष या अप्रत्यक्ष रूप से ऐसी जानकारी पाते हैं, तो कृपया अपने सूपरवाइज़र या अनुपालन अधिकारी से संपर्क करें।

### उदाहरण

एक व्यापार संघ की मीटिंग के दौरान, वहां पर मौजूद लोग मूल्य निर्धारण के बारे में जानकारी साझा करने का सुझाव देते हैं। आप विरोध करते हैं और अंत में आप मीटिंग छोड़ कर निकल जाने का निर्णय लेते हैं। आप औपचारिक रूप से अपना विरोध ज़ाहिर करते हैं और आप जो मीटिंग छोड़ कर जा रहे हैं, यह बात मीटिंग मिनट्स में शामिल करने का अनुरोध करते हैं। आप सुनिश्चित करना चाहते हैं कि अन्य मौजूद लोग आपके जाने पर ध्यान दें, इसलिए आप जिन लोगों को जानते हैं, उन्हें अलविदा कहकर बाहर जाते हैं। इस घटना के बाद, आप अपने अनुपालन अधिकारी को घटना के बारे में सूचित करते हैं और आप संघ से मीटिंग मिनट्स के लिए अनुरोध करते हैं।

### उदाहरण

एक बारवेक्यू में आप एक पूर्व-सहयोगी से मिलते हैं जो अब एक प्रतिस्पर्धी कंपनी के लिए काम करते हैं और वे उनपर डाले जाने वाले विक्री सुधारने के दबाव के बारे में शिकायत करते हैं। कुछ प्रमुख परियोजना निविदाएं आने वाली हैं, जिसमें आप दोनों की कंपनियां भाग लेंगी। वे सुझाव देते हैं कि आप पहले "उसे जीतने दें" और वह इसके बाद आने वाली निविदा में आपको जीतने देंगे। आप समझ जाते हैं कि वे आपसे बिड के साथ छेड़छाड़ करने को कह रहे हैं। आप मना कर देते हैं और जितना जल्दी हो सके अनुपालन अधिकारी को सूचित करते हैं।



# भ्रष्टाचार विरोधी

हम किसी भी रूप में भ्रष्टाचार बर्दाश्त नहीं करते हैं। हम अपने उत्पादों और सेवाओं की गुणवत्ता के आधार पर व्यवसाय हासिल करने और बनाए रखने में विश्वास रखते हैं। इसी तरह, हम अपने व्यापारिक भागीदारों को उनके उत्पादों/सेवाओं की गुणवत्ता और इस बात पर एक मत होने के आधार पर चुनते हैं कि रिश्तत व्यवसाय हासिल करने या बनाए रखने का तरीका नहीं है। हम संयुक्त राष्ट्र ग्लोबल कॉम्पेक्ट के हस्ताक्षरी हैं, और दुनिया भर की कंपनियों और संगठनों के साथ मिलकर भ्रष्टाचार से लड़ने के लिए संयुक्त राष्ट्र की इस पहल में योगदान करते हैं।

## और जानें

दुनिया भर के कई कानून सहित टी के एलिवेटर की नीति प्रत्यक्ष या अप्रत्यक्ष रूप से रिश्तत लेना या देना, किकबैक और अन्य अनुचित भुगतान करने की पेशकश करना निषिद्ध करते हैं। भ्रष्टाचार और रिश्तत कई रूपों में हो सकते हैं। हमारे कर्मचारियों और टी के एलिवेटर के लिए या उसकी ओर से काम करने वाले किसी भी व्यक्ति को भ्रष्टाचार के किसी भी रूप में शामिल नहीं होना चाहिए। वे सभी उस लाभ के बदले अनुचित सहयोग देने/प्राप्त करने के निर्णय को गलत तरीके से प्रभावित करना चाहते हैं। रिश्तत माने जाने के लिए लाभों का मौद्रिक या भौतिक होना जरूरी नहीं है। अनुचित सहयोग के प्रस्ताव (बदले में) भी रिश्तत के ही रूप हैं।

## व्यावहारिक मार्गदर्शन

टी के एलिवेटर द्वारा या उसकी ओर से किए गए भुगतान हमेशा प्रदान किए गए उत्पादों या सेवाओं के लिए ही होने चाहिए, और यह भुगतान सीधे संगठन या उत्पाद या सेवा प्रदान करने वाले व्यक्ति को किया जाना चाहिए, और भुगतान की गई राशि बाजार मूल्य के आदार पर की जानी चाहिए। किसी भी परिस्थिति में आप ऐसे लाभों की पेशकश नहीं करेंगे या ऐसे लाभ स्वीकार नहीं करेंगे जिनका उद्देश्य किसी व्यावसायिक निर्णय को अनुचित तरीके से प्रभावित करना है। इस बात का आपको पता रहना चाहिए कि आपके निर्णय को प्रभावित करने के प्रयास चालाकी से भी पेश किए जा सकते हैं, अभौतिक लाभ जैसे कि किसी विशेष व्यक्ति को नियुक्त करना, या फिर अप्रत्यक्ष रूप से मित्रों या रिश्तेदारों को लाभान्वित करने की पेशकश भी की जा सकती है।



## COMPLIANCE

### उदाहरण

सौदेबाजी के दौरान, एक आपूर्तिकर्ता अपनी कंपनी में आपके एक रिश्तेदार के लिए बढ़िया वेतन वाली इंटरशिप की व्यवस्था करने की पेशकश करता है। बदले में, आपसे अपेक्षा की जाती है कि आप उसके प्रस्ताव का पक्ष लेंगे। यहां पर लाभ न तो प्रत्यक्ष मौद्रिक मूल्य का है और न ही आपको कोई प्रत्यक्ष फायदा हो रहा है, फिर भी इसे भ्रष्टाचार माना जाएगा और इस इसके लिए आपको स्वीकृति नहीं देनी चाहिए।

### उदाहरण

संभावित ग्राहक के साथ पूरे दिन चुनौतीपूर्ण सौदेबाजी के बाद और संतोषजनक परिणाम प्राप्त न करने पर, आप उसे एक बहुत ही महंगे डिनर के लिए आमंत्रित करने पर विचार करते हैं। आप उम्मीद करते हैं कि, इस तरह के "शाही व्यवहार" के बाद, संभाव्य ग्राहक अगले दिन "मित्रवत" हो सकता है। लेकिन, विशेष सौदेबाजी के दौरान दिए गए निमंत्रण का बहुत आसानी से गलत अभिप्राय निकाला जा सकता है या रिश्तत भी माना जा सकता है - भले ही वो अच्छे इरादे से दिए गए हों। आंतरिक दिशानिर्देशों में उपहारों और निमंत्रणों के बारे में अनुपालन विभाग की अनुशंसाओं का पालन करें।



# 「 मिल कर काम करना 」



# मानव एवं श्रमिक अधिकार

टी के एलिवेटर में हम मानव एवं श्रमिक अधिकारों को स्वीकार करते हैं और उनकी रक्षा करते हैं। हम सभी कर्मचारियों के लिए काम करने की अच्छी परिस्थितियों को सबसे महत्वपूर्ण मानते हैं।

## और जानें

हम अंतर्राष्ट्रीय समुदाय और जिन देशों में हम सक्रिय हैं, उनमें स्वीकार किए गए मानव और श्रम अधिकारों के मानकों का पालन करते हैं और उनके पालन का पूरी तरह से समर्थन करते हैं। हम अपने सप्लायरों से हम इन मानकों का पालन करने की मांग करते हैं। हम संयुक्त राष्ट्र के मानवाधिकारों की सार्वभौमिक घोषणा और मौलिक सिद्धांतों और काम करने के अधिकार के संबंध में अंतर्राष्ट्रीय श्रम संगठन (आईएलओ) की घोषणा को स्वीकार करते हैं और उनका पालन करते हैं। इस आशय से हमारा ग्लोबल फ्रेमवर्क अग्रीमेंट सामाजिक जिम्मेदारी की भावना से एक साथ काम करने के लिए बुनियादी लक्ष्यों और सिद्धांतों को स्थापित करता है।

हम किसी ऐसे कर्मचारी को काम पर नहीं रखते हैं जो लागू राष्ट्रीय और आईएलओ आवश्यकताओं के अनुसार कानूनी रूप से न्यूनतम आयु का नहीं हुआ है। हम किसी भी प्रकार के जबरन या अनिवार्य श्रम को स्वीकार नहीं करेंगे।

## व्यावहारिक मार्गदर्शन

काम पर रखने या टी के एलिवेटर में जिस ढांचे में कर्मचारी काम करते हैं, उसे स्थापित करने के बारे में निर्णय लेते समय, सभी निर्णय लागू कानून के अनुसार होने चाहिए और कर्मचारी प्रतिनिधियों या यूनियनों के साथ (आंतरिक और बाह्य) समझौतों पर आधारित होने चाहिए। यदि आप हमारे काम करने के तरीके को प्रभावित करने वाले निर्णय लेने की स्थिति में हैं, चाहे आंतरिक रूप से या हमारे भागीदारों के साथ, तो आपको उन लागू कानूनी आवश्यकताओं से अवगत होना चाहिए और उनका पालन करना चाहिए। हम अपेक्षा करते हैं कि हमारे व्यापारिक भागीदार इन मूलभूत मूल्यों के अनुसार कार्य करेंगे।



### उदाहरण

एक निर्माण स्थल पर एक उप-ठेकेदार से मिलने जाने पर, आपको लगता है कि श्रमिक बिना कोई ब्रेक लिए बहुत खराब परिस्थितियों में काम कर रहे हैं। आप इस विषय को उजागर करें ताकि मामले की जांच की जा सके और उपयुक्त उपाय किए जा सकें।

### उदाहरण

एक नए कर्मचारी को काम पर रखते समय आपको लगता है कि वह व्यक्ति काफी कम उम्र का दिख रहा है। हालांकि उसके सीवी के आधार पर सब कुछ सही लग रहा है, आप सुनिश्चित करना चाहते हैं कि स्थानीय श्रमिक कानून का पालन हो रहा हो। आप अपने स्थानीय मानव संसाधन विभाग के साथ इस बारे में बात करते हैं और स्थानीय कानून का पालन करने के लिए पासपोर्ट या उसके तुलनीय दस्तावेज में उम्र की जांच करने का निर्णय लेते हैं।

# व्यावसायिक सुरक्षा और स्वास्थ्य

टी के एलिवेटर में व्यावसायिक सुरक्षा और स्वास्थ्य हमारी व्यापारिक प्रक्रियाओं का अभिन्न हिस्सा हैं। वे सभी तकनीकी, आर्थिक और सामाजिक निर्णयों में शुरू से ही महत्वपूर्ण होती हैं। टी के एलिवेटर में हमारे कर्मचारियों की सुरक्षा और स्वास्थ्य हम सभी के लिए महत्वपूर्ण है और कंपनी के लिए सर्वोपरि है।

## और जानें

हम खुद का और एक दूसरे का खयाल रखते हैं, और कार्यस्थल से संबंधित चोटों और बीमारियों की रोकथाम करते हैं और उनकी रिपोर्ट करते हैं। सभी कर्मचारी अपने कार्य-वातावरण में सुरक्षा और स्वास्थ्य को बढ़ावा देंगे और लागू नियमों का पालन करेंगे। हमारे प्रबंधकों से अपेक्षा की जाती है कि वे इस जिम्मेदारी को पूरा करने में अपने कर्मचारियों का मार्गदर्शन, निर्देशन और समर्थन करेंगे।



OSH  
BECAUSE WE CARE

## व्यावहारिक मार्गदर्शन

कार्यस्थल पर, आपको हमेशा प्रासंगिक स्वास्थ्य और सुरक्षा आवश्यकताओं का पालन करना चाहिए और सभी व्यक्तिगत सुरक्षा उपकरणों का प्रयोग करना चाहिए। असुरक्षित वातावरण या हमारे व्यवहार के परिणामस्वरूप हुई गलतियों से उत्पन्न मुश्किल स्थितियों से हमें बचाव करना चाहिए। आपके साथ काम करने वाले अन्य लोगों को भी ऐसा करने में मदद करें। असुरक्षित दिखने वाले किसी भी काम को तुरंत रोकें या अगर आवश्यक व्यक्तिगत सुरक्षा उपकरण नहीं प्रयोग किया जाए तो तुरंत काम को रोक दें। हम सभी स्वास्थ्य और सुरक्षा खतरों की पहचान, आंकलन और रिपोर्ट करके एक दूसरे की सुरक्षा में योगदान करते हैं। यदि आप अपने क्षेत्र में लागू होने वाली आवश्यकताओं के बारे में निश्चित नहीं हैं, तो आपके सूपरवाइज़र या स्थानीय व्यावसायिक सुरक्षा और स्वास्थ्य प्रतिनिधि आपकी सहायता करेंगे और मार्गदर्शन करेंगे। यदि आपको अपने या किसी सहकर्मी के कार्य के लिए योग्य होने या सौंपे गए कार्य को सुरक्षित रूप से करने की क्षमता के बारे में कोई शंका हो, तो सूपरवाइज़र और/या व्यावसायिक सुरक्षा और स्वास्थ्य प्रतिनिधि को अपनी संका बताएं और उन्हें प्रक्रिया में शामिल करें।

### उदाहरण

आपने हाल ही में नया सुरक्षात्मक उपकरण प्राप्त किया है जिसके प्रयोगकी पद्धति के बारे में आप नहीं जानते लेकिन मान लेते हैं कि यह उसी तरह काम करता है जैसे पुराना मॉडल करता था। आप एक ऐसे सहकर्मी के साथ काम करते हैं जिसने हाल ही में प्रशिक्षण प्राप्त किया है, लेकिन उसे आने में देरी हो गई है। आप उसके बिना काम शुरू करने पर विचार करते हैं, लेकिन इस विचार को तुरंत रद्द कर देते हैं। आप सुरक्षा को सबसे ज्यादा महत्व देते हैं और कार्य की एक सुरक्षित प्रणाली स्थापित होने और सही टूल और उपकरण उपलब्ध होने के बाद ही काम शुरू करने का निर्णय लेते हैं।

### उदाहरण

आपको ग्राहक की इमारत में आपातकालीन रखरखाव करने के लिए बुलाया जाता है। ग्राहक के लिए अतिआवश्यक है कि लिफ्ट अगले कारोबारी दिन तैयार हो। कार्य के लिए कार्य निर्देश हैं जिनके अंतर्गत विशिष्ट सुरक्षा उपाय करने की आवश्यकता है। लेकिन, उनमें समय लगता है। आप अपने सूपरवाइज़र को सूचित करते हैं कि आवश्यक सुरक्षा उपायों को देखते हुए, ग्राहक द्वारा निर्धारित समय अवधि में कार्य को पूरा करना संभव नहीं है। आप दोनों मिलकर सभी सुरक्षा आवश्यकताओं को पूरा करते हुए रखरखाव के काम को जल्द से जल्द पूरा करने के तरीकों पर विचार करते हैं। सुरक्षा के मामले में कभी समझौता न करें।

# सबके साथ समान और भेदभाव रहित व्यवहार

हम समान अवसरों के साथ-साथ आपसी विश्वास और सम्मान की संस्कृति में विश्वास रखते हैं। हमारी कंपनी में नौकरी देना, नियुक्ति, पदोन्नति, विकास और वेतन संबंधी निर्णय विशेष रूप से हमारे कर्मचारियों की योग्यता और कार्य से संबंधित विशेषताओं के आधार पर किए जाते हैं। हम किसी भी रूप में भेदभाव वर्दाशत नहीं करते हैं।

## और जानें

दूसरे लोगों को प्रभावित करने वाले निर्णय अनुचित मानदंडों पर आधारित नहीं होने चाहिए या समस्याग्रस्त तरीके से भेदभाव नहीं किया जाना चाहिए। भेदभाव कई रूपों में हो सकते हैं। उदाहरण के लिए, लिंग, आयु, त्वचा के रंग, संस्कृति, जातीय मूल, यौन पहचान, विकलांगता या धर्म के आधार पर निर्णय लेने में भेदभाव हो सकता है। इसके परिणामस्वरूप असमान व्यवहार और भेदभावपूर्ण व्यवहार हो सकता है। यह वेतन सहित हमारे काम के सभी पहलुओं को प्रभावित कर सकता है। भेदभावपूर्ण व्यवहार रोजमर्रा की स्थितियों में या सहकर्मियों के साथ अनौपचारिक बातचीत में भी नज़र आता है। हम जिस खुले और सहिष्णु वातावरण को तैयार करने का प्रयास करते हैं, उसे बढ़ावा देने के लिए इस तरह का आचरण करने से बचना चाहिए।

## व्यावहारिक मार्गदर्शन

चौकन्ने रहें और इन भेदभावों के खिलाफ जागरूक रहें। यह चुनौतीपूर्ण हो सकता है क्योंकि हमारे कार्यों को हमारी अवचेतना प्रभावित कर सकती है। अपने आप को किसी अन्य व्यक्ति के स्थान पर रख कर गहराई से सोचें कि क्या आपके निर्णय उद्देश्यपूर्ण हैं और केवल कार्य से संबंधित विशेषताओं से प्रेरित हैं। यदि आप किसी भी रूप में भेदभाव देखते हैं, तो इसके खिलाफ खुल कर आवाज़ उठाने में संकोच न करें और टी के एलिवेटर के गैर-भेदभाव के मूल्य को और सशक्त बनाएं।

### उदाहरण

आप अपने विभाग में एक रिक्ति पद पर कर्मचारी नियुक्त करने की कोशिश कर रहे हैं और एक बाहरी प्रार्थी को नियुक्त करने की प्रक्रिया जारी है। आपको दो उपयुक्त प्रार्थी मिले हैं जो समान रूप से योग्य हैं लेकिन दो अलग-अलग देश के रहने वाले हैं। आपका निर्णय केवल कार्य संबंधी आवश्यकताओं पर आधारित है न कि व्यक्तिगत सांस्कृतिक पूर्वधारणाओं से प्रभावित है।

### उदाहरण

वार्षिक मूल्यांकन प्रक्रिया के आधार पर, टीम के दो सदस्यों को आगे प्रशिक्षण प्राप्त करने के लिए योग्य पाया गया। लेकिन उनमें से एक कुछ ही वर्षों में सेवानिवृत्त होने वाले थे, इसलिए कंपनी के लिए प्रशिक्षण लेने वाले सदस्य के दीर्घकालिक लाभ के बारे में तर्क उठाया गया। आप जानते हैं कि टी के एलिवेटर में हमारा लक्ष्य सभी कर्मचारियों को समान अवसर देना और विविधता को महत्व देना है, इसलिए आप तर्क को यह कह कर रद्द करते हैं कि अपनी दल के सदस्यों के साथ उम्र के आधार पर भेदभावपूर्ण व्यवहार नहीं करेंगे।





# कार्य-जीवन संतुलन

टी के एलिवेटर में हमारे कर्मचारियों के स्वास्थ्य और सुरक्षा का अत्यधिक महत्व दिया जाता है। हमारा मानना है कि सभी कर्मचारियों की भलाई के लिए एक स्वस्थ कार्य-जीवन संतुलन जरूरी है।

## और जानें

कार्य-जीवन संतुलन, या कार्य-जीवन एकीकरण, व्यक्तिगत जरूरतों और कार्य आवश्यकताओं के बीच संतुलन को लक्षित करता है। हम सभी इस तरह काम करना चाहते हैं जो हमारे लिए, हमारे परिवारों के लिए और हमारी कंपनी के लिए सुरक्षित और स्वस्थ हो। यही कारण है कि हम मिलकर काम करके ऐसी कार्य-परिस्थितियों का निर्माण करते हैं जो हमें प्रत्येक कर्मचारी की व्यक्तिगत स्थिति और जरूरतों को ध्यान में रखते हुए अपनी क्षमता को चरम सीमा तक बढ़ाने देती है।

## व्यावहारिक मार्गदर्शन

टी के एलिवेटर पर किसी व्यक्ति के काम करने के तरीके को प्रभावित करने वाला निर्णय लेते समय, कर्मचारी की व्यक्तिगत स्थिति और अन्य प्रासंगिक परिस्थितियों को ध्यान में रखा जाना चाहिए। कार्य-समय संतुलन पर विचार करते समय, जॉब-शेयरिंग मॉडल जैसे विभिन्न कार्य-समय मॉडल का विकल्प पेश किया जा सकता है। जब कोई कर्मचारी मुस्किलों का सामना कर रहा हो, तो सहकर्मियों, सूपरवाइज़र या स्थानीय मानव संसाधन विभाग के साथ खुल कर बातचीत करने से संभावित समाधान का पता करने में मदद मिल सकती है।

### उदाहरण

आप अपने बच्चों की देखभाल के लिए अभिभावकीय अवकाश लेना चाहते हैं। लेकिन आप चिंतित हैं कि इसे अनुचित माना जा सकता है और आपके भविष्य के करियर पर इसका प्रभाव पड़ सकता है। कंपनी में आपकी स्थिति को आड़े आए बिना, आपको अपने स्थानीय मानव संसाधन विभाग और अपने सूपरवाइज़र के साथ विकल्पों पर विचार करना चाहिए। टी के एलिवेटर में, हम प्रत्येक व्यक्ति की व्यक्तिगत स्थिति को समझते हैं और समाधान ढूँढते हैं जो आपके पेशेवर और व्यक्तिगत जीवन के लिए फलप्रद हो।

### उदाहरण

आपने हाल ही में दुनिया भर के विभिन्न क्षेत्रों के सहयोगियों के साथ एक नई क्रॉस-फ़ंक्शनल परियोजना शुरू की है। आपके निजी जीवन में परिवर्तन के कारण, मीटिंग के समय पर उपस्थित रहना आपके लिए सच में चुनौती बन गई है। शुरू में, आप इस विषय को संबोधित करना नहीं चाहते थे लेकिन आप अपने कर्तव्यों के साथ-साथ अपनी भलाई को ध्यान में रख कर अपने दल के साथ इस मुद्दे पर खुलकर चर्चा करते हैं। आप सब मिलकर ऐसा समय तय करते हैं जो आप सभी के लिए अनुकूल है।



# विविधता और समावेशन

विविधता और समावेशन हमारे मूल मूल्यों का भाग हैं। हम एक विविध कार्यबल को विकसित और बनाए रखने का लक्ष्य रखते हैं और मानते हैं कि भिन्न पृष्ठभूमि, राय और प्रतिभाओं का मिश्रण हमारी कंपनी को समृद्ध बनाता है और हमें सफलता हासिल करने में मदद करता है।

## और जानें

विविधता के कई रूप हैं-चाहे वह उम्र हो, जातीयता हो, शिक्षा हो, लिंग अभिव्यक्ति हो, यौन अभिविन्यास हो, धर्म हो या विकलांगता हो। प्रत्येक व्यक्ति अपने तरीके से अनूठा है। हमारा मानना है कि केवल विविध कार्यबल के साथ ही हम अपनी कंपनी को और विकसित करने में सफल हो सकेंगे। हम विभिन्न अनुभवों, संस्कृतियों और शक्तियों से लाभान्वित होते हैं। हम बिना किसी अपवाद के हर एक को शामिल करते और महत्व देते हैं। हम इसे नियोजन, चयन, वेतन, लाभ, प्रशिक्षण और विकास, पदोन्नति, स्थानांतरण, नौकरी से निकालने सहित रोजगार के सभी पहलुओं और रोजगार के किसी भी अन्य नियम और शर्तों पर लागू करते हैं।

## व्यावहारिक मार्गदर्शन

टी के एलिवेटर में, हम विविधता को उसके सभी पहलुओं और रूपों में अपनाते हैं। आपको अपने सहकर्मियों या कर्मचारियों को किसी भी व्यक्तिगत विशेषता या पद के आधार पर नहीं आंकना चाहिए, बल्कि आपके निर्णय उनके साथ आपके अनुभव, कार्य से संबंधित कौशल और पेशेवर विशेषताओं पर आधारित होने चाहिए। यदि आप उपर्युक्त व्यक्तिगत विशेषताओं में से किसी के संबंध में भेदभाव का अनुभव करते हैं या देखते हैं, तो आप इस विषय पर खुल कर आवाज़ उठा सकते हैं। आपके सूपरवाइज़र या मानव संसाधन विभाग के साथ आप संपर्क करके इसका समाधान कर सकते हैं।



### उदाहरण

सूपरवाइज़र होने के नाते, आपके एक सहकर्मी आपसे संपर्क करके छुट्टी का अनुरोध करते हैं। क्योंकि सेवाओं की बहुत अधिक मांग है, इसलिए छुट्टी देना असुविधाजनक होगा। उनके स्पष्टीकरण से आप समझते हैं कि यह उनके लिए एक महत्वपूर्ण धार्मिक छुट्टी का दिन है। उनके अन्य सहयोगियों के साथ मिलकर आप एक समाधान निकालते हैं जिससे वे अनुरोध की गई छुट्टी के दिन टाइम-ऑफ ले सकें।

### उदाहरण

आपके एक सहकर्मी को शारीरिक अक्षमता है। उनकी योग्यताएं उत्कृष्ट हैं, लेकिन आप अत्यधिक मेहनत वाली इस परियोजना में उनकी क्षमताओं को चुनौती देने से हिचकिचा रहे हैं क्योंकि आप नहीं जानते कि वे किस हद तक काम कर सकेंगे। आप प्रार्थी के साथ अपेक्षित चुनौतियों पर खुलकर चर्चा करने का निर्णय लेते हैं। चूंकि वह एक उपयुक्त प्रार्थी हैं, अंत में आप उन्हें परियोजना में शामिल करने का निर्णय लेते हैं। आप उनके साथ मिल कर उनको काम को सफलतापूर्वक करने के लिए सक्षम बनाने के लिए सभी अतिरिक्त आवश्यकताएं पूरा करने में उनको सहयोग देते हैं।

# शराब और नशीले पदार्थ

हम स्वास्थ्य और सुरक्षा के प्रति अपनी प्रतिबद्धता को बहुत गंभीरता से लेते हैं। सभी कार्यस्थल शराब, अवैध ड्रग्स और अन्य नशीले पदार्थों के दुरुपयोग से मुक्त होने चाहिए।

## और जानें

कार्यस्थल को सुरक्षित रखने के लिए टी के एलिवेटर की व्यापक आवश्यकताएं और अनुशंसाएं हैं। शराब, धूम्रपान और दवा सहित अन्य नशीले पदार्थों का दुरुपयोग हमारे कर्मचारियों के स्वास्थ्य को प्रभावित करता है और गंभीर सुरक्षा समस्याएं उत्पन्न कर सकता है। अवैध दवाओं के उपयोग करना वर्जित है। सूपरवाइज़र और प्रबंधक पर जिम्मेदारी होगी यह सुनिश्चित करने के लिए कि सहायता देने के लिए प्रणालियाँ मौजूद हों।

## व्यावहारिक मार्गदर्शन

यदि आपने शराब पी है या ड्रग्स या दवा (वैध, डॉक्टर द्वारा लिखी गई या अवैध) के प्रभाव में हैं जो आपकी एकाग्रता या सुरक्षित रूप से काम करने की क्षमता पर प्रतिकूल प्रभाव डाल रही हैं, तो कोई भी काम न करें। यदि आपको लगता है कि आप खुद या आपके कोई सहकर्मी इस तरह से प्रभावित हैं, तो कार्य शुरू करने से पहले इसकी सूचना तुरंत सूपरवाइज़र को देनी चाहिए। सभी को, विशेष रूप से हमारे सूपरवाइज़र और प्रबंधकों को, प्राप्त होने वाली चेतावनियों या शिकायतों पर कार्रवाई करनी चाहिए। शुरू में मदद मांगना अजीब लग सकता है, लेकिन अपने सहकर्मियों और खुद को सुरक्षित रखने के लिए यही सही कदम है।

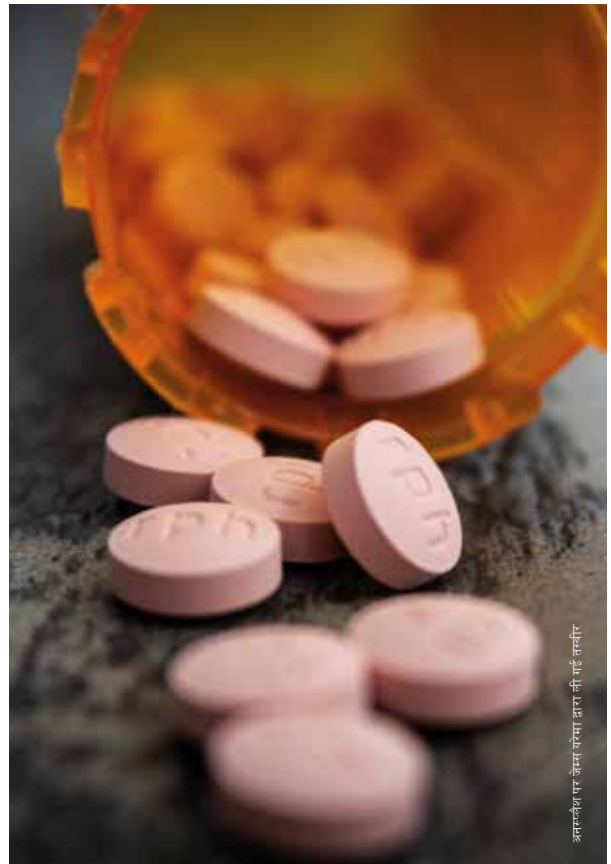
कार्यस्थल के बाहर विशेष आयोजनों या कार्यक्रमों के लिए, कार्यक्रम को प्रायोजित करने वाले सबसे बरिष्ठ प्रबंधक को सभी भाग लेने वाले कर्मचारियों के लिए निर्णय लेना होगा। नशीली दवाओं या शराब के प्रभाव में कोई वाहन या मशीनरी कभी भी न चलाएं और न ही संचालित करें।

### उदाहरण

आप देखते हैं कि आपका सहकर्मी परेशान और थका हुआ लगता है। आपको लगता है कि उसने कुछ दवा ले हुई है और इसके कारण सुरक्षित रूप से काम करने की उसकी क्षमता बाधित हो रही है। आप उसे सूपरवाइज़र को सूचित करने के लिए प्रोत्साहित करते हैं। आपके सहकर्मी और सूपरवाइज़र मिलकर यह निर्धारित करते हैं कि क्या वह अभी भी काम करने की स्थिति में है। वे पाते हैं कि सुरक्षित रूप से काम करने की उसकी क्षमता नकारात्मक तरीके से प्रभावित है, इसलिए वे निर्णय लेते हैं कि वह काम पर वापस न जाएं और उस दिन की छुट्टी ले लें।

### उदाहरण

देर से होने वाली शिफ्ट से पहले, आप एक दोस्त के साथ एक रेस्तरां में जल्दी से लंच करने जाते हैं। आपकी पसंदीदा स्पोर्ट्स टीम जीत जाती है और आपके आस-पास के लोग उत्साहित होकर मजे कर रहे हैं। आपका दोस्त टंडी बियर के साथ जश्न मनाने का सुझाव देते हैं। लेकिन आपको पता है कि काम शुरू करने से पहले शराब पीने से आपकी या दूसरों की सुरक्षा प्रभावित हो सकती है। आप इसके बजाय पानी पीकर ही जश्न मनाते हैं।



असहजता पर ज़रूरत पड़ने पर मदद मांगना सुरक्षित है।

# पारिश्रमिक

टी के एलिवेटर में, हम अपने प्रबंधकों और कर्मचारियों के लिए पारिश्रमिक निर्धारित करने में निष्पक्षता और पारदर्शिता बनाए रखने का प्रयास करते हैं। सामान्य और व्यक्तिगत पारिश्रमिक के निर्णय को हमेशा हमारे आंतरिक दिशानिर्देशों और प्रक्रियाओं का पालन करना चाहिए, और प्रत्येक कर्मचारी को स्पष्ट रूप से इसके बारे में सूचित किया जाना चाहिए।

## और जानें

पारिश्रमिक, स्वीकृति के कई अन्य रूपों के अलावा, हमारे कर्मचारियों द्वारा निवेश किए गए समय और प्रयास के लिए मौद्रिक पुरस्कार है। हम न्यूनतम मेहनताना के संबंध में सभी लागू राष्ट्रीय और अंतरराष्ट्रीय आवश्यकताओं का अनुपालन करते हैं। हम विशिष्ट भूमिका, कार्य और जिम्मेदारी के लिए उचित और उपयुक्त पारिश्रमिक देने का लक्ष्य रखते हैं। पारिश्रमिक सफलता और प्रदर्शन का परिणाम भी है। विशेष रूप से परिवर्तनीय पारिश्रमिक तत्व इसे दर्शाते हैं। इस प्रकार पारिश्रमिक प्रोत्साहन और कार्य-प्रदर्शन को बढ़ावा देता है और कुशल लोगों को नौकरी पर बनाए रखने में योगदान करता है। टी के एलिवेटर के लिए यह बहुत ही महत्वपूर्ण पूर्वापेक्षा है कि कर्मचारियों की नजर में हम काम करने और ऐसे ही बने रहने के लिए बहुत ही अच्छी जगह है।

## व्यावहारिक मार्गदर्शन

पारिश्रमिक संबंधी निर्णयों को हमेशा आंतरिक दिशानिर्देशों और प्रक्रियाओं का पालन करना चाहिए। उन्हें निष्पक्ष होना चाहिए और इनके बारे में स्पष्ट रूप से सूचित किया जाना चाहिए। कार्य-प्रदर्शन अपेक्षाओं कंपनी के प्रदर्शन के साथ-साथ व्यक्तिगत लक्ष्यों से संबंधित होने चाहिए - यह लक्ष्य महत्वाकांक्षी लेकिन यथार्थवादी होने चाहिए। सभी कर्मचारियों के चुनौतीपूर्ण और प्रेरक लक्ष्य होने चाहिए, जो उन्हें "उद्यमी" के रूप में कार्य करने दे, लेकिन उन्हें कभी भी ऐसे दबाव में नहीं डाले जो गलत प्रलोभन और चलन अपनाने के लिए मजबूर करे।

### उदाहरण

यह सभी जानते हैं कि एक सहकर्मी आप दोनों के प्रबंधक के साथ बहुत समय बिताते हैं। उन दोनों को एक ही स्पोर्ट्स टीम पसंद है और लंच ब्रेक में अक्सर वे इस बारे में बात करते रहते हैं। आपके मन में आता है कि क्या दोनों की समान रुचि आपके सहकर्मी के वेतन वृद्धि की संभावनाओं को बढ़ा देती है। लेकिन पारिश्रमिक दर विशेष रूप से विशिष्ट कार्य की आवश्यकताओं और संबंधित योग्यता के आधार पर निर्धारित की जानी चाहिए। आप दोनों के प्रबंधक से व्यक्तिगत पसंद से नहीं बल्कि योग्यता के आधार पर निर्णय लेने की अपेक्षा की जाती है। पारिश्रमिक कैसे निर्धारित किया जाए, इसे समझना आसान बनाने के लिए कि तथाकथित नौकरी ग्रेड और/या वेतन स्तर अक्सर कार्य आवश्यकताओं को उद्देश्यपूर्ण तरीके से स्थापित करने के लिए प्रयोग किए जाते हैं।

### उदाहरण

एक छोटे दल के प्रबंधक होने के नाते, आप वार्षिक लक्ष्य निर्धारण और उसे हासिल करने प्रक्रिया का अनुसरण करते हैं। आप पहले से ही पिछले वर्ष में दल के कार्य-प्रदर्शन और आगे के कार्यों और लक्ष्यों के बारे में विचार करते हैं। आप अपने दल के सदस्यों के साथ बैठ कर उन सब के अभी तक के कार्य-प्रदर्शन के बारे में विचार-विमर्श करते हैं। मिल कर आप अगले वर्ष के लिए सार्थक लक्ष्य स्थापित भी कर पाते हैं। कर्मचारियों को हमेशा अपने व्यक्तिगत (परिवर्तनीय) पारिश्रमिक और टी के एलिवेटर की सफलता में उनके संबंधित योगदान के बीच संबंध को समझने की क्षमता होना चाहिए। वित्तीय वर्ष के अंत में लक्ष्य प्राप्ति के निष्पक्ष और पारदर्शी मूल्यांकन के लिए यह एक अनिवार्य पूर्वापेक्षा है।

# संघ से जुड़ने की स्वतंत्रता

टी के एलिवेटर में, हम सभी कर्मचारियों के लोकतांत्रिक आधार पर ट्रेड यूनियनों और कर्मचारी प्रतिनिधि निकायों को बनाने, ऐसे संघों में शामिल होने और काम की परिस्थितियों, लाभों और पारिश्रमिक के बारे में बातचीत करने के अधिकार का समर्थन करते हैं।

## और जानें

टी के एलिवेटर एवं कर्मचारी और ट्रेड यूनियन के प्रतिनिधि बुनियादी लोकतांत्रिक सिद्धांतों का पालन करते हैं। यह सुनिश्चित करता है कि कर्मचारी को यह तय करने का स्वतंत्र और निष्पक्ष अवसर है कि क्या वे कर्मचारी प्रतिनिधित्व बनाना या उसमें शामिल होना चाहते हैं और यदि वे ऐसा चाहते हैं तो उन्हें अपनी पसंद के प्रतिनिधि का चुनाव करना चाहिए। कंपनी और प्रबंधन इस मामले में निष्पक्ष रहते हैं और हमारे कर्मचारियों की स्वतंत्र पसंद में हस्तक्षेप नहीं करते हैं।

## व्यावहारिक मार्गदर्शन

टी के एलिवेटर एवं कर्मचारी प्रतिनिधि और ट्रेड यूनियन के प्रतिनिधि कंपनी और उसके कर्मचारियों के लाभ के लिए खुल कर तथा रचनात्मक और एक दूसरे के सहयोग से मतभेद समाधान की भावना से मिलकर काम करते हैं। जब ये व्यक्ति अपने वैध कर्तव्यों का पालन कर रहे हों तो आपको हस्तक्षेप नहीं करना चाहिए। ट्रेड यूनियन प्रतिनिधियों के मामले में, उन्हें अपने प्रतिनिधि कार्य करने देने के लिए लोगों तक पहुंच अनिवार्य है। इस काम की वजह से कर्मचारी प्रतिनिधियों को न तो नुकसान होगा (किसी भी प्रकार के प्रतिशोध सहित) और न ही विशेषाधिकार प्राप्त होंगे।

### उदाहरण

कर्मचारी प्रतिनिधि होने के नाते, आपको अपनी जिम्मेदारियों को पूरा करने के लिए कुछ नए कौशल सीखने की जरूरत होगी। इस संबंध में आप अपने नियोक्ता से सहायता मांगते हैं। कर्मचारी प्रतिनिधियों को आवश्यक कमिटी मीटिंग को आयोजित करने या उनमें भाग लेने का अधिकार होना चाहिए और उनके कार्य को करने के लिए आवश्यक सामग्री उपलब्ध कराई जानी चाहिए।

### उदाहरण

आपके दल के सदस्यों में से एक को कर्मचारी प्रतिनिधि के रूप में चुना जाता है। आप इस महत्वपूर्ण भूमिका का समर्थन कर रहे हैं, लेकिन आपको अपने दल के काम-काज को पहले के समान जारी भी रखना है। आप अपने दल के सदस्य से सहमत हैं कि आपको कुछ गतिविधियों, अनुपस्थिति की अवधि या भविष्य में होने वाले खर्च के बारे में नियमित रूप से सूचित किया जाए।



# श्रमिक प्रतिनिधियों के साथ सहयोग

टी के एलिवेटर के लिए, कर्मचारी प्रतिनिधियों के साथ एक भरोसेमंद और घनिष्ठ सहयोग हमारी कॉर्पोरेट संस्कृति का एक महत्वपूर्ण हिस्सा है और स्थापित आधार है। परस्पर विश्वास और सम्मान, और एक दूसरे के सहयोग में काम करना एक खुले और रचनात्मक संवाद का आधार स्थापित करते हैं।

## और जानें

टी के एलिवेटर और उसके सभी कर्मचारियों के लिए एक सामान्य समझ और व्यावहारिक समाधान ढूंढने की कोशिश करने में टी के एलिवेटर और कर्मचारी प्रतिनिधियों के बीच विश्वास और एक दूसरे को सहयोग करने की भावना है। जिन मुद्दों में सह-निर्णय अधिकार प्रभावित होते हैं, वहां कर्मचारी प्रतिनिधियों की समय पर और व्यापक भागीदारी महत्वपूर्ण है जिससे खुल कर एक दूसरे को महत्व देते हुए बातचीत हो सके और उचित भागीदारी रहे। इसमें न केवल स्थानीय स्तर पर सहयोग शामिल है, बल्कि यह हमारे ग्लोबल फ्रेमवर्क समझौते और ग्लोबल डायलॉग में भी प्रतिबिंबित होता है।

## व्यावहारिक मार्गदर्शन

कंपनी और कर्मचारी प्रतिनिधियों के बीच सहयोग सुनिश्चित करने के लिए विश्वास पर आधारित कार्य संबंध जरूरी है। नियोक्ता और कर्मचारी पक्ष के जिम्मेदार प्रतिनिधियों के बीच नियमित बातचीत से यह संभव हो सकता है। यह एक साथ काम करने का आधार है। हालाँकि, यह एक निरंतर चलने वाली प्रक्रिया है। लेकिन इससे कर्मचारी प्रतिनिधियों के लिए व्यापारिक संदर्भ में या उसके बाहर फायदे या नुकसान की बात नहीं उठनी चाहिए और न ही कर्मचारी प्रतिनिधियों को यह मांगना या स्वीकार करना चाहिए।

### उदाहरण

आप कर्मचारियों की कार्य परिस्थितियों से संबंधित एक परियोजना पर काम कर रहे हैं जो कर्मचारी प्रतिनिधियों के लिए प्रासंगिक हो सकती है। निश्चित न होने पर आप मानव संसाधन और श्रमिक संबंध विभाग से परामर्श करते हैं। आप मिलकर तय करते हैं कि कर्मचारी प्रतिनिधियों को समयबद्ध तरीके से शामिल किया जाए। हम किसी भी विषय या परियोजना से संबंधित सभी महत्वपूर्ण तथ्यों को एक दूसरे के साथ खुल कर और भरोसे के साथ बताते हैं।





# 「 भागीदारों के साथ संबंध 」







# बिक्री भागीदारों के साथ सहयोग करना

टी के एलिवेटर में हमारे बिक्री भागीदार, जैसे कि रीसेलर, बिक्री एजेंट और डिस्ट्रिब्यूटर, हमारी सफलता में महत्वपूर्ण योगदान देते हैं। हम संरेखित मूल्यों और लक्ष्यों के आधार पर अपने भागीदारों/मध्यस्थों का चयन करते हैं, विशेष रूप से अपने सभी ग्राहकों को सर्वोत्तम उत्पाद और सेवाएं प्रदान करने का हमारा लक्ष्य साझाहोना चाहिए। यह केवल कड़े नियमों के पालन से किया जा सकता है जिससे बाज़ार में जिम्मेदार और टिकाऊ गतिविधियों सुनिश्चित होती हैं।

## और जानें

हम दुनिया भर में टी के एलिवेटर के विकास और सफलता को आगे बढ़ाने के लिए भरोसेमंद बिक्री भागीदारों के साथ मिलकर काम करते हैं। हालांकि वे सही मायने में हमारी कंपनी का हिस्सा नहीं है, उनके कार्य टी के एलिवेटर को प्रतिबिंबित करते हैं और कंपनी को प्रभावित कर सकते हैं। इसलिए, हम अपने संगठन को समर्थन करने की बिक्री भागीदारों की क्षमता के आधार पर उनका सावधानी से चयन करते हैं और सुनिश्चित करते हैं कि वे कानून का पूरी तरह से अनुपालन सहित हमारे मूल्यों और मानकों का सम्मान करें। संभावित जोखिमों से बचने के लिए, हमारे बिक्री भागीदार की कड़ी आवश्यकताओं के आधार पर सम्यक् तत्परता की जाती है और उनके कार्य का निरंतर मूल्यांकन किया जाता है।

## व्यावहारिक मार्गदर्शन

यदि आप बिक्री एजेंट और डिस्ट्रिब्यूटरों के चयन और काम पर रखने के लिए जिम्मेदार हैं, तो आपका निर्णय टी के एलिवेटर की वास्तविक जरूरतों और उनके द्वारा हमारी कंपनी के मूल्य को बढ़ाने की उनकी क्षमता के आधार पर लिया जाना चाहिए। आपको लागू अनुमोदन प्रक्रियाओं की जानकारी हासिल करनी चाहिए। आप बिक्री भागीदार की सम्यक् तत्परता में सहायता करने के लिए समय पर आवश्यक जानकारी उपलब्ध करा सकते हैं। यदि ऐसा लगने का कोई कारण है कि बिक्री भागीदार कोई कदाचार कर रहा है, तो अनुपालन विभाग को सूचित करें ताकि समय रहते हुए आवश्यक कदम उठाए जा सकें, जिससे टी के एलिवेटर और उसके कर्मचारियों को जोखिम से बचाया जा सके।

### उदाहरण

आप तय करते हैं कि टी के एलिवेटर की नए क्षेत्र में उपस्थिति को बढ़ाने का सबसे अच्छा तरीका है बिक्री भागीदार को इसके लिए काम पर रखना। आपको सुनिश्चित करना होगा कि आपने सभी आवश्यक आंतरिक प्रक्रियाओं का पालन किया हो और मध्यस्थ के साथ कोई बाध्यकारी प्रस्ताव करने से पहले आवश्यक आंतरिक अनुमोदन प्राप्त किए हों। इसके लिए प्रायः ऑनलाइन टूल के माध्यम से डेटा देना शामिल होगा। यदि आप तय नहीं कर पा रहे हैं कि क्या करना है, तो अनुपालन विभाग आपकी सहायता कर सकता है।

### उदाहरण

आप एक ऐसे एजेंट के साथ काम करते हैं जो हमारी ओर से उसके द्वारा किए जाने वाले कार्यों की रिपोर्ट लगातार नहीं कर रहा है। जब आपके सामने रिपोर्ट आती है, तो आपको संदेह होता है कि एजेंट ने ग्राहक के क्रय अधिकारी को भुगतान किया है। आप बिक्री एजेंट को किए जाने वाले भुगतान को रोक देते हैं और अनुपालन अधिकारी से संपर्क करते हैं। अनुपालन अधिकारी और आप मिलकर अगला चरण को तय करते हैं।



# आपूर्तिकर्ता के साथ संबंध

टी के एलिवेटर में, हम मानते हैं कि हमारे सप्लायरों के साथ हमारे व्यापार संबंध और सहयोग स्पष्ट नियमों और अपेक्षाओं के साथ-साथ समान मूल्यों पर आधारित होने चाहिए।

## और जानें

उप-ठेकेदारों सहित आपूर्तिकर्ता के साथ हमारा सहयोग से हम अपने ग्राहकों की जरूरतों को सर्वोत्तम तरीके से पूरा कर पाते हैं। हम बहुत सावधानी बरत हुए निष्पक्ष और न्यायसंगत खरीद प्रक्रिया प्रयोग करते हैं। हमारी चयन प्रक्रिया का उद्देश्य संभावित सप्लायरों को हमारी अपेक्षाओं, आवश्यकताओं और मानकों के बारे में स्पष्ट रूप से सूचित करना है।

टी के एलिवेटर अपने सप्लायरों और उप-ठेकेदारों की ओर से कानूनी मानकों या मानव और श्रम अधिकारों के उल्लंघन को बर्दाश्त नहीं करता है। अवैध या अनैतिक रूप से कार्य करने वाले आपूर्तिकर्ता हमारे वित्तीय प्रदर्शन और लाभप्रदता को प्रभावित कर सकते हैं, हमारी प्रतिष्ठा को काफी हद तक प्रभावित कर सकते हैं और संभावित रूप से हमारी कंपनी और हमारे कर्मचारियों को आपराधिक या नागरिक दंड के जोखिम में डाल सकते हैं।

## व्यावहारिक मार्गदर्शन

आपको अनुबंध वार्ता के दौरान आपूर्तिकर्ता के साथ हमारे नैतिक सिद्धांतों और आवश्यकताओं पर स्पष्ट रूप से बातचीत करनी चाहिए। हमारी आपूर्तिकर्ता आचार संहिता हमारे आपूर्तिकर्ता कॉन्ट्रैक्ट का अभिन्न हिस्सा हैं। ऐसे ठेकेदार चुनें जो कानून और व्यावसायिक आचरण के उच्च मानकों के प्रति हमारी ही तरह प्रतिबद्ध हों। कुछ स्थितियों में यह मुश्किल हो सकता है।

लोगों को सुरक्षित रखना और संवहनीय तरीके से कार्य करना टी के एलिवेटर के लिए सबसे महत्वपूर्ण है। आपको इस बात को ध्यान में रखना चाहिए क्योंकि यह हमारे भागीदारों पर भी लागू होती है, विशेष रूप से आपूर्तिकर्ता का चयन करते समय। उनकी प्रबंधन प्रक्रियाएं स्थापित होनी चाहिए जो सभी कर्मचारियों के अधिकारों का सम्मान करती हों। हमारे सप्लायरों को अपनी ओर से पर्यावरणीय प्रभाव को कम करने और एक सुरक्षित एवं स्वस्थ कार्यस्थल उपलब्ध कराने की कोशिश करनी चाहिए।

अगर कोई आपूर्तिकर्ता हमारी अपेक्षाओं को पूरा करने में विफल रहता है, तो आपको उन्हें सुधार करने का अनुरोध करना चाहिए और सुनिश्चित करने के लिए कि कमियों को दूर करने के लिए पर्याप्त कदम उठाए जा रहे हैं अनुवर्ती कार्रवाई भी करनी चाहिए। यदि आप आपूर्तिकर्ता के साथ मिलकर किसी समस्या के समाधान पर सहमत नहीं हो पाते हैं, खासकर यदि ऐसा बार-बार होता रहे तो आपको आपूर्तिकर्ता को बदलने पर विचार करना चाहिए।

### उदाहरण

समाचार पत्र रिपोर्ट करते हैं कि आपके एक आपूर्तिकर्ता के कार्य-स्थल में बाल श्रम प्रयोग करने के संदेह है। आपको अपने आपूर्तिकर्ता से जानकारी का अनुरोध करना चाहिए और अगले उठाए जाने वाले कदम को अपने सूपरवाइज़र और क्रय के लिए जिम्मेदार व्यक्ति के साथ मिलकर तय करना चाहिए। इसमें आपूर्तिकर्ता के कार्य स्थल का दौरा और/या तीसरे पक्ष द्वारा किया जाने वाला ऑडिट शामिल हो सकता है। यदि मिल कर सुधार करने का कोई तरीका नहीं है, तो अंततः आपूर्तिकर्ता के साथ इस संबंध को खत्म कर दिया जाना चाहिए।

### उदाहरण

आप एक नई स्थापना परियोजना के लिए एक उप-ठेकेदार का चयन करने के लिए जिम्मेदार हैं। एक उप-ठेकेदार बहुत सही दाम का ऑफर देता है लेकिन आप जानते हैं कि वे सुरक्षा पर ज्यादा ध्यान नहीं देता। इस वर्ष उस उप-ठेकेदार के व्यवसाय में कुछ घातक दुर्घटनाएं हुई हैं। आप तय करते हैं कि आप हमारी आवश्यकताओं को बेहतर तरीके से पूरा करने वाला उप-ठेकेदार खोजेंगे। यह बहुत ही स्पष्ट है कि इस उप-ठेकेदार के कार्य-स्थल में सुरक्षा घटिया है, आपको इस परियोजना के लिए दूसरा आपूर्तिकर्ता खोजना चाहिए।

# संचार और व्यवहार



# जनता के साथ और सोशल मीडिया पर व्यवहार

टी के एलिवेटर पर हम खुल कर और सटीक रूप से बात करते हैं। प्रत्येक कर्मचारी हमारी कंपनी, उसके ब्रांड, मूल्यों और प्रतिष्ठा का राजदूत है। इसलिए, संचार प्रारूप चाहें जो भी हो, हम ध्यान से विचार करते हैं कि हम क्या कहना चाहते हैं और यह हमारे कर्मचारियों और हमारी सार्वजनिक छवि को कैसे प्रभावित कर सकता है।

## और जानें

सोशल मीडिया के माध्यम परिभाषा के अनुसार सार्वजनिक माध्यम हैं। भले ही सहकर्मी पूरी तरह से सार्वजनिक प्रोफाइल पर कुछ न करें, दोस्त या अन्य लोग उनकी प्रकाशित सामग्री को देख कर आसानी से अन्य पार्टियों के साथ साझा कर सकते हैं। जब तक पूर्व स्वीकृति नहीं दी जाए या पहले से प्रकाशित सामग्री का प्रयोग न किया जा रहा हो, तब तक आप कार्यक्रमों में अथवा सार्वजनिक या सोशल मीडिया पर कुछ प्रस्तुत करते समय टी के एलिवेटर की ओर से कुछ जानकारी नहीं दे सकते। इसके बजाय, ऐसे बयानों में केवल आपके व्यक्तिगत विचार प्रतिबिंबित होने चाहिए। व्यक्तिगत विचार व्यक्त करते समय, सुनिश्चित करें कि उन्हें स्पष्ट रूप से व्यक्तिगत विचार के रूप में लेबल किया जाए। आपको सभी प्रकार का संचार करते समय में सावधान रहना चाहिए कि जो संचार किया जा रहा है वह टी के एलिवेटर की प्रतिष्ठा को नुकसान या क्षति नहीं पहुंचाएगा।

## व्यावहारिक मार्गदर्शन

टी के एलिवेटर के कर्मचारी होने के नाते, आप हमारी कंपनी, हमारे उत्पादों और हमारे विकास के राजदूत हैं। टी के एलिवेटर द्वारा हाल ही में लॉन्च किए गए उत्पाद है या पूरी हो चुकी परियोजना को गर्व से साझा कर सकते हैं। उदाहरण के लिए, आप इसे अपने व्यक्तिगत सोशल मीडिया चैनलों के माध्यम से हमेशा स्वैच्छिक आधार पर साझा कर सकते हैं, बशर्ते आप स्पष्ट रूप से बताएं कि यह आपका व्यक्तिगत विचार है। अगर लोग इन पोस्टिंग पर टिप्पणी करते हैं और उत्पादों या रणनीति से संबंधित विषयों पर बयान मांगते हैं, तो आपको इसके लिए जिम्मेदार संचार विभागों से संपर्क करना चाहिए, जो आपको आधिकारिक जवाब दे सकेंगे।



### उदाहरण

टी के एलिवेटर ने आधिकारिक तौर पर एक नया उत्पाद लॉन्च किया है और आप अपने व्यक्तिगत लिंकडइन चैनल के माध्यम से अपनी राय साझा करना चाहते हैं। आप पहले टी के एलिवेटर के लागू दिशानिर्देशों की जांच करें और स्पष्ट करें कि आपकी पोस्ट केवल आपका व्यक्तिगत दृष्टिकोण बता रही है।

### उदाहरण

आप अपने व्यक्तिगत सोशल मीडिया चैनलों पर साझा करना चाहते हैं कि आप कहां काम करते हैं और आपजिस टीम के साथ काम करते हैं, वो कितनी महान है। आप अपने कार्यालय और अपने सहयोगियों की तस्वीरें लेते हैं। तस्वीरें पोस्ट करने से पहले, आप सुनिश्चित करने के लिए कि तस्वीरों को सार्वजनिक रूप से साझा किया जा सकता है या नहीं, आप संचार विभाग से संपर्क करते हैं। इसके अलावा, आप पहले सहकर्मियों से पूछ लेते हैं कि क्या वे अपनी तस्वीरों को पोस्ट करने के लिए सहमत हैं या नहीं।

# सार्वजनिक हिमायत

टी के एलिवेटर में, हम नियामक पहलू को आकार देने में सक्रिय रूप से योगदान करते हैं और विभिन्न मंचों पर अपने हितों की वकालत करने सहित समाज में विचारों और मतों पर विचार-विमर्श में भाग लेते हैं। लेकिन अपनी राय व्यक्त करना और अपने विचारों को प्रस्तुत करना हमेशा नैतिक और पारदर्शी तरीके से किया जाना चाहिए जहां दूसरों के सम्मान के साथ निश्चित रूप से कानून की सीमा में रहते हुए यह किया जाना चाहिए।

## और जानें

हमारी सार्वजनिक हिमायत गतिविधियों में, हम तथ्यों के आधार पर अपने हितों और हमारे उद्योग के हितों की रक्षा करते हुए पारदर्शी तरीके से कार्य करते हैं। लॉबिंग सहित इन गतिविधियों का उद्देश्य सार्वजनिक बहस को हमारे दृष्टिकोण से वैध तरीके से आगे बढ़ाना है। हम वस्तुनिष्ठ जानकारी और डेटा के साथ-साथ अपने अनुभव का प्रयोग करते हैं। टी के एलिवेटर में, कोई भी सार्वजनिक हिमायत हमेशा लागू आंतरिक और बाहरी नियमों के ढांचे में होनी चाहिए।

## व्यावहारिक मार्गदर्शन

सार्वजनिक हिमायत हमेशा खुली और पारदर्शी होनी चाहिए और कानून के अनुसार होनी चाहिए। टी के एलिवेटर का कर्मचारी होने के नाते आपको सरकारी नीति और कानून को भ्रामक तरीके से, कपट से या फिर अनुचित तरीके से प्रभावित करने की कोशिश से बचना चाहिए। आपको हमेशा एक सटीक योजना बनानी चाहिए और जिम्मेदार प्रबंधन एवं अनुपालन विभाग के साथ मिलकर सरकारी अधिकारियों के साथ बातचीत को ध्यान से संरेखित करना चाहिए क्योंकि सार्वजनिक अधिकारियों के संबंध में सख्त अनुपालन आवश्यकताएं होती हैं।

## उदाहरण

एक स्थानीय निकाय हमारे उत्पादों पर लागू होने वाले एक नए कानून पर विचार कर रहा है और उसने जनता से प्रतिक्रिया मांगी है। आपको लगता है कि भावी कानून में सुधार किया जाना चाहिए क्योंकि यह टी के एलिवेटर के लिए उपलब्ध तकनीकी ज्ञान को नज़रअंदाज करता है। आप पहले अपने सूपरवाइज़र और अनुपालन विभाग के साथ आंतरिक रूप से अपने विचार पर सहमति लेने के बाद ही जिम्मेदार व्यक्ति से संपर्क करके अपने विचार उसे पेश करके सहमति प्राप्त करने का प्रयास करें।



## अतिथि-सत्कार

टी के एलिवेटर में, हम अपने व्यापारि भागीदारों और अन्य हितधारकों को आभार हमारे दैनिक कार्यों के ज़रिए और कुछ अवसरों पर साझा सामाजिक कार्यक्रम में, उपयुक्त उपहार या मिलकर किया गया बिज़नेस लंच या डिनर के माध्यम से प्रकट करते हैं। इसी तरह, हमारे व्यापार भागीदारों से निमंत्रण या उपहारों को केवल तभी स्वीकार किया जा सकता है जब वो उचित हों और परेशानी खड़ी करने वाले प्रतीत भी न हो रहे हों। हम हमेशा ध्यान रखते हैं कि हम कानून और स्थानीय परंपराओं की सीमाओं में रहते हुए कार्य करें। आभार की अभिव्यक्ति की पेशकश करना, प्राप्त करना और देना - इनका दुरुपयोग नहीं किया जाना चाहिए और न ही इनसे गलत कार्य का आभास होना चाहिए।

### और जानें

उपहार और निमंत्रण देते या स्वीकार करते समय सही ढंग से पेश आना सुनिश्चित करता है कि हमारे और हमारे भागीदारों के निर्णय लेने पर अनुचित प्रभाव नहीं डाला जा सकता है, या ऐसा प्रतीत भी नहीं हो सकता है। एक उचित निमंत्रण बातचीत या राय या ज्ञान के आदान-प्रदान के लिए एक उपयुक्त सेटिंग हो सकता है। कुछ स्थितियों में, उपहार प्रशंसा करने का एक वैध तरीका हो सकता है। उपहार देने या स्वीकार करते समय, कंपनी के नाम पर किसी को आमंत्रित करने या उनके निमंत्रण को स्वीकार करने पर विचार करते समय, कठिन आवश्यकताएं हैं जिनका पालन टी के एलिवेटर में सभी को करना चाहिए। सार्वजनिक अधिकारियों के साथ बातचीत करते समय यह विशेष रूप से प्रासंगिक होता है।

### व्यावहारिक मार्गदर्शन

जब भी आप उपहार या निमंत्रण देने या स्वीकार करने के बारे में सोचते हैं, तो कंपनी के आंतरिक दस्तावेजों में लागू नियमों की जांच करें और अनुशंसित मूल्य सीमा में रहने की कोशिश करें। दूसरे पक्ष से पता करें कि क्या आपकी योजना उनके लागू आंतरिक नियमों के अनुरूप है या नहीं, अपने सूपरवाइज़र को सूचित करें और यदि कोई अनिश्चितता रह गई हो तो स्थिति का आंकलन करने में सहायता के लिए अनुपालन अधिकारी से संपर्क करें। खासकर जहां सरकारी अधिकारियों की बात हो, हमेशा सतर्क रहें और सुरक्षित रहें! इस तरह, आप खुद की, कंपनी की और साथ ही व्यापारिक भागीदार की रक्षा करते हैं, जो समान या इससे भी सख्त प्रतिबंधों का सामना कर रहा हो।

#### उदाहरण

आप एक ग्राहक के साथ सफल व्यापारिक संबंध के लिए आभार प्रकट करना चाहते हैं। सार्वजनिक अवकाश के दिन आप उन्हें एक उपहार देने का निश्चय करते हैं। क्योंकि आप ग्राहक के अनुपालन नियम और टी के एलिवेटर के इस विषय पर दृष्टिकोण से अवगत हैं, आप अपने पर्यवेक्षक से परामर्श करते हैं और ग्राहक को पारंपरिक मिठाइयों का एक डब्बा एवं एक "धन्यवाद" नोट भेजने के लिए सहमति लेते हैं।

#### उदाहरण

आप हाल ही में हुई आंतरिक शोध परियोजना के संबंध में तकनीकी चर्चा के लिए कुछ विशेषज्ञों को आमंत्रित करने के बारे में सोच रहे हैं। सभी प्रतिभागियों के लिए आवास और भोजन की लागत टी के एलिवेटर द्वारा वहन की जाएगी। विशेषज्ञों में से एक सार्वजनिक एजेंसी के लिए काम कर रहे हैं और उन्हें सार्वजनिक अधिकारी माना जा सकता है। आप स्थिति का आंकलन करने के लिए अनुपालन विभाग को शामिल करते हैं और विशेषज्ञों को तकनीकी चर्चा में आमंत्रित करने के सर्वोत्तम तरीके के बारे में सहमति लेते हैं, जिससे उनके लिए, आपके खुद के लिए या टी के एलिवेटर के लिए कोई अनुपालन जोखिम न उत्पन्न हो जाए।



# काँपॉरिट सामाजिक जिम्मेदारी

अपनी सामाजिक जिम्मेदारी को स्वीकार करना हमारी पहचान का हिस्सा है। हम उन समुदायों के साथ काम करते हैं जहां हमारी मौजूदगी है। हम अपने लोगों के प्रबल कौशल में विश्वास करते हैं और इसमें हम सभी समुदायों को एक साथ जोड़े रखने वाले बंधन को मजबूत करने में योगदान दे सकते हैं।

## और जानें

हमारा लक्ष्य प्रायोजन या दान के माध्यम से सार्थक तरीकों से अपने समाज में योगदान देना है और इसमें शामिल होने के लिए कर्मचारियों के प्रयासों का हम पुरजोर समर्थन करते हैं, जैसे कि स्वयंसेवी कार्य के रूप में। हमारा ध्यान शिक्षा, स्वास्थ्य और संवहनीयता के क्षेत्र में केंद्रित है। इन क्षेत्रों में काम करके, हम संयुक्त राष्ट्र के सतत विकास लक्ष्यों का समर्थन करते हैं। हम आर्थिक रूप से या अपनी विशेषज्ञता और पेशेवर संसाधनों के माध्यम से स्थानीय समुदायों और गैर-लाभकारी संगठनों का भी समर्थन करते हैं। यह उन स्थितियों में भी लागू होता है जिनमें आपातकालीन सहायता या अन्य सार्थक कारणों या कंपनी परियोजनाओं की आवश्यकता होती है।

## व्यावहारिक मार्गदर्शन

यदि आप टी के एलिवेटर के मूल्यों के अनुरूप उद्देश्यों के साथ एक स्थानीय सामाजिक परियोजना का पता करते हैं या यदि कोई संकट की स्थिति है, तो आप अपने सूपरवाइज़र के साथ टी के एलिवेटर द्वारा सहायता प्रदान करने की संभावना बढ़ा सकते हैं। वित्तीय संसाधनों के अलावा, सहायता संभव है, जैसे कि, कर्मचारियों द्वारा समय देकर और सामग्री के माध्यम से। आपको सुनिश्चित करना चाहिए कि समर्थन की गई गतिविधियां और संगठन टी के एलिवेटर के हितों के अनुरूप हैं। आपको तीसरे पक्ष के साथ गलत काम करने या अनुचित प्रभाव डालने के आभास से बचना चाहिए; यदि कोई शंका हो, तो मार्गदर्शन के लिए अनुपालन अधिकारी से पूछें। विशेष रूप से जम हम अच्छे इरादों के साथ कार्य करते हैं, हमें सुनिश्चित करना चाहिए कि हमने वास्तविक परिवर्तन लाने के लिए सर्वश्रेष्ठ भागीदारों को चुना है, चाहे वह स्थानीय चैरिटी हो या अंतर्राष्ट्रीय संगठन।

### उदाहरण

आपके क्षेत्र में झाड़ियों में आग लग गई है जो अनियंत्रित रूप से फैलती जा रही है। आपके सहकर्मी और आप सीधे तौर पर शामिल हैं, लेकिन दुनिया के अन्य क्षेत्रों के कर्मचारी भी मदद करना चाहते हैं। स्थानीय प्रबंधन दलों के साथ, आप एक प्रभावी योगदान करने के लिए कार्यों की पहचान करते हैं। अंत में, टी के एलिवेटर आग से लड़ने के लिए स्वैच्छिक कार्य करने का निर्णय लेता है।

### उदाहरण

बच्चों में कैंसर के खिलाफ लड़ाई पर केंद्रित एक एसोसिएशन वैज्ञानिक अनुसंधान और बेहतर उपकरणों के लिए वित्तीय सहायता मांगने के लिए आपसे संपर्क करती है। आप संगठनात्मक लक्ष्यों का समर्थन करते हैं, लेकिन आपके पास एसोसिएशन के हितधारकों और प्रतिष्ठा की जानकारी नहीं है। आप अनुमोदन प्रक्रिया का पालन करते हुए सुनिश्चित करने के लिए अनुपालन विभाग से परामर्श करते हैं कि वे टी के एलिवेटर के लिए क्या वे उचित भागीदार हैं। अंत में, टी के एलिवेटर आर्थिक रूप से संगठन की सहायता कर पाता है और आप अपने दल को संगठन के अगले चैरिटी रन में भाग लेने के लिए मना लेते हैं।

# रिपोर्ट करना और सटीक रिकॉर्ड बनाए रखना

टी के एलिवेटर में, ईमानदारी और सत्यनिष्ठा हमारे संगठन में आवश्यक मूल्य हैं। प्रभावी नेतृत्व के लिए आधारशिला होती है आंतरिक निर्णयों के साथ-साथ हमारे कार्य सत्य और सटीक रिपोर्ट, रिकॉर्ड और दस्तावेजों पर आधारित हों।

## और जानें

जब भी आप किसी स्थिति के बारे में या तथ्य लिखते हैं, चाहे उसकी प्रकृति (वित्तीय, तकनीकी आदि) जो भी हो, आप रिकॉर्ड तैयार कर रहे हैं। रिपोर्टिंग वो तरीका है जिससे हम अपने संगठन में डेटा तैयार करते हैं और आगे बढ़ाते हैं। रिकॉर्ड सत्य, वस्तुनिष्ठ और पूर्ण होने चाहिए, और समय पर और सटीक रिपोर्टिंग में योगदान करते हैं। यह हमारे संगठन के सभी स्तरों के लिए सच है। प्रबंधन के निर्णय और हितधारकों द्वारा लिए गए निर्णय आमतौर पर रिपोर्ट किए गए डेटा पर आधारित होते हैं। रिकॉर्ड तैयार करने और रिपोर्टिंग में हमारे मानकों को कायम रखना सुनिश्चित करता है कि निर्णय सही हैं और भागीदारी और शेयरधारकों की जरूरतों को पूरा करने के समग्र लक्ष्य के अनुरूप हैं।

## व्यावहारिक मार्गदर्शन

आपको यह सुनिश्चित करना चाहिए कि समूह की आंतरिक और बाहरी रिपोर्ट, रिकॉर्ड और अन्य दस्तावेज, सभी लागू कानूनी नियमों और मानकों का अनुपालन करते हैं। उन्हें हर समय पूर्ण और सही होना चाहिए और सिस्टम की आवश्यकताओं के अनुसार समय रहते हुए जारी किया जाना चाहिए। टीके एलिवेटर एक ईमानदार और पारदर्शी संस्कृति को बढ़ावा देता है। आप एक ऐसा वातावरण बनाकर इस संस्कृति में योगदान दे सकते हैं जिसमें, यदि कोई ईमानदार गलती हुई है, तो इसे सुपरवाइज़र के सामने प्रकट किया जा सके और प्रतिशोध के डर के बिना इसे ठीक किया जा सके। जहां संभव हो, हम भविष्य में इस तरह की गलती से बचने के तरीकों पर ध्यान देंगे।



### उदाहरण

आप अपनी इकाई में नकदी प्रवाह की रिपोर्टिंग करने के लिए जिम्मेदार हैं। अपने प्रबंधक के साथ अपनी नवीनतम रिपोर्ट पर चर्चा करने के बाद, आपको समझ आता है कि आपकी प्रारंभिक गणना में गलती के कारण रिपोर्ट में दिखाई गई नकद वृद्धि बहुत अधिक है। आप तुरंत अपने प्रबंधक को सूचित करते हैं। आप उनके साथ मिलकर, सही आंकड़ों के साथ रिपोर्ट को अपडेट करते हैं और अपने सहयोगियों को भविष्य में ऐसी गलती से बचने के तरीके के बारे में सूचित करते हैं।



# पर्यावरण के प्रति हमारी जिम्मेदारी



असमकीय पत्र अखबार द्वारा की गई तस्वीर

# पर्यावरण की रक्षा और जलवायु परिवर्तन के खिलाफ लड़ाई

हम समझते हैं कि जलवायु परिवर्तन एक गंभीर वैश्विक मुद्दा है और मानव गतिविधि का जलवायु परिवर्तन पर सीधा प्रभाव पड़ता है। हम अपनी गतिविधियों के पर्यावरणीय प्रभाव को कम करने और धीमा करने के लिए वैश्विक लक्ष्यों में प्रभावी रूप से योगदान करने के लिए संगठन एवं व्यक्तिगत रूप में अपनी जिम्मेदारी के प्रति जागरूक हैं।

## और जानें

हम मानते हैं कि प्राकृतिक संसाधन, जैसे कच्चा माल, पानी और ऊर्जा, पृथ्वी पर मानवता के अस्तित्व और सभी आर्थिक गतिविधियों के लिए आवश्यक तत्व हैं। हमारे पर्यावरण, सामाजिक और संचालन (ईएसजी) एवं व्यावसायिक लक्ष्य टी के एलिवेटर में स्थायी मूल्य निर्माण को आगे ले जाने के लिए संरेखित होने चाहिए। हम लगातार ऐसे महत्वाकांक्षी लक्ष्य निर्धारित करने के लिए खुद को चुनौती देते हैं जिनसे हमें अपने व्यवसाय को स्थायी रूप से विकसित करने में मदद मिलेगी। हम संयुक्त राष्ट्र ग्लोबल कॉम्पैक्ट और "बिज़नेस एम्बिशन फॉर 1.5°C" अभियान में शामिल हुए हैं और इस प्रकार 2050 तक हर हाल में शुद्ध-शून्य वैश्विक उत्सर्जन तक पहुंचने के लिए प्रतिबद्ध हैं। हम पर्यावरण संरक्षण के लिए अंतर्राष्ट्रीय सम्मेलनों की आवश्यकताओं का अनुपालन करते हैं, जैसे कि स्टॉकहोम कन्वेंशन ऑन पर्सिस्टेंट ऑर्गेनिक पॉल्यूटेंट्स (पीओपी कन्वेंशन), मरक्युरी पर मिनामाता कन्वेंशन और खतरनाक कचरे के नियंत्रण और उनके निपटान पर बेसल कन्वेंशन।

**BUSINESS 1.5°C**  

## व्यावहारिक मार्गदर्शन

पर्यावरण के प्रति सचेत रहें। आप टी के एलिवेटर के प्रयासों का सक्रिय रूप से समर्थन कर सकते हैं और अपने कार्य में स्थायी क्रियाओं पर नज़र रख कर, पर्यावरण की रक्षा करके और जलवायु परिवर्तन को रोकने में मदद कर सकते हैं। प्रत्येक कर्मचारी संगठन के पर्यावरणीय रूप से संवहनीय लक्ष्यों में योगदान दे सकता है, जैसे कि, प्रदूषण को रोकना या जिम्मेदारी के अपने क्षेत्र में उचित अपशिष्ट निपटान सुनिश्चित करना। और भी अनेक सामान्य विकल्प हैं: दूरस्थ कार्य प्रौद्योगिकियां यात्रा और इलेक्ट्रॉनिक रूपों के लिए एक सिद्ध विकल्प हैं और फाइलिंग सिस्टम पेपर-आधारित फार्म की जगह ले सकते हैं। हर एक योगदान मूल्यवान है!



### उदाहरण

आप रोज अपने सहकर्मियों के साथ पास की एक जगह से लंच खरीदने जाते हैं और देखते हैं कि प्रत्येक दिन लंच के बाद कार्यालय की रसोई के कूड़ेदान में काफी सारी प्लास्टिक रैपिंग पड़ी होती है। आपने अपना भोजन घर से लाकर या प्लास्टिक में बिना-लिपटे उत्पादों को खरीदकर या पैकेजिंग का निपटान इस प्रकार करके जिससे रीसाइक्लिंग हो सके तथा अपने सहयोगियों को इस पहल में शामिल होने के लिए आमंत्रित करके एक बदलाव करने का बीड़ा उठाया।

### उदाहरण

आप एक व्यापारिक भागीदार के साथ एक ईमेल का आदान-प्रदान कर रहे हैं। इस भागीदार का मुख्यालय आपके कार्यालय से बहुत दूर है। बात आगे बढ़ाने के लिए आप वहां यात्रा करने पर विचार करते हैं। हालांकि, वहां यात्रा करना कई विकल्पों में से केवल एक है। ऐसी स्थिति में जहां अपने समकक्ष को प्रत्यक्ष रूप से मिलना महत्वपूर्ण है, आपको इसके बजाय एक वीडियो कॉन्फ्रेंस करने पर विचार करना चाहिए। इस तरह आप आमने-सामने मीटिंग कर सकते हैं और पर्यावरण की सुरक्षा में योगदान दे सकते हैं।

# पर्यावरण अनुकूल उत्पाद

हमारे लिए जलवायु परिवर्तन को धीमा करने में योगदान देना एक महत्वपूर्ण उद्देश्य है। हम ऐसे उत्पाद विकसित करते हैं जो इमारतों और शहरों के कार्बन फुटप्रिंट को कम करने में योगदान करते हैं और पर्यावरण की रक्षा करते हैं।

## और जानें

पर्यावरण के अनुकूल उत्पादों को बनाने और सप्लाय करने के लिए हमने एक नए उत्पाद के डिजाइन से लेकर उसके जीवन चक्र के अंत तक पूरी प्रक्रिया में पर्यावरणीय आवश्यकताओं को एकीकृत किया है। कई क्षेत्रों में, हमारे उत्पादों के पर्यावरणीय प्रदर्शन का मूल्यांकन पूरी डिजाइन प्रक्रिया के दौरान किया जाता है, प्रारंभिक अवधारणा चरणों से लेकर हमारे विनिर्माण केंद्रों में अंतिम औद्योगिकरण तक। हम अपने उत्पादों के पर्यावरणीय प्रदर्शन को समझना और सुधारना चाहते हैं और जीवन चक्र आंकलन जैसे अत्याधुनिक उपकरणों का ज्यादा से ज्यादा उपयोग करना चाहते हैं। हम परिणामों को संप्रेषित करने और अपने उत्पादों के पर्यावरणीय प्रभाव के संबंध में पारदर्शिता सुनिश्चित करने के लिए पर्यावरण उत्पाद घोषणाएं प्रकाशित करते हैं।



## व्यावहारिक मार्गदर्शन

हमारे उत्पादों को विकसित करने या उत्पाद जीवनचक्र के प्रबंधन में शामिल होने पर, अपने निर्णयों के दीर्घकालिक प्रभावों के बारे में विचार करें। आंतरिक प्रक्रियाओं का पालन करने और पर्यावरणीय विचारों को शामिल करने से फर्क पड़ेगा। उदाहरण के लिए, आप उत्पाद डिजाइन करने के चरण में किस सामग्री को उपयोग करेंगे और संचालन के दौरान ऊर्जा खपत कैसे कम की जा सकती है, इन पर विचार कर सकते हैं।

### उदाहरण

एक नए आवासीय लिफ्ट तैयार करने के दौरान, इलेक्ट्रिकल इंजीनियरिंग टीम ने देखा कि हमारे वर्तमान इन्वर्टर की ऊर्जा खपत अन्य संभावित उत्पादों की तुलना में काफी अधिक है। अन्य संभावित सप्लायरों पर विस्तृत शोध करने के बाद, टीम ने एक नए उत्पाद की पहचान की है जो ऊर्जा की खपत को कम करता है। हालांकि आरंभिक कीमत अधिक है, आप अनुमान लगाते हैं कि कुछ ही समय में ग्राहक के लिए ऊर्जा की बचत होगी।

### उदाहरण

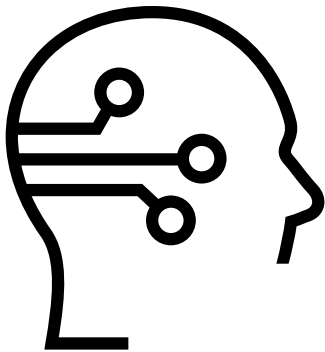
एक नई होम लिफ्ट के डिजाइन में, कार की रोशनी के लिए दो अलग-अलग लैंपों पर विचार किया जाता है। उनके तकनीकी विनिर्देश के अनुसार, दोनों की ऊर्जा खपत समान है। उनमें से एक का कार्य-जीवन लंबा है, लेकिन यह अधिक महंगा भी है। आप विचार करते हैं कि अधिक महंगे लैंप के निर्माता ने एक तीसरे पक्ष द्वारा ऊर्जा दक्षता के लिए एक विशेष मुहर भी हासिल की है। न केवल लंबे समय तक लैंप काम करेगा बल्कि यह बेहतर संसाधन कुशल विकल्प के रूप में पसंद किया जाता है जो सर्कुलर अर्थव्यवस्था के सिद्धांतों को बढ़ावा देता है। इसके अलावा, पर्यावरण के अनुकूल इनपुट का उपयोग करने से हम अपनी प्रतिबद्धता प्रदर्शित करते हैं और मूल्य श्रृंखला में सकारात्मक प्रभाव जारी रख सकते हैं।

# साँफ्टवेयर एथिक्स

टी के एलिवेटर के लिए डिजिटलाइजेशन महत्वपूर्ण है: यह हमें प्रतिस्पर्धात्मक बने रहने देता है और इसलिए यह हमारे रणनीतिक कार्य- क्षेत्रों में से एक है। हम अपने कर्मचारियों, अपने ग्राहकों और समाज पर डिजिटलीकरण के महत्वपूर्ण प्रभाव को समझते हैं और सभी हितधारकों के लाभ के लिए जिम्मेदारी और नैतिक रूप से इस विकास को आगे बढ़ाने के लिए प्रतिबद्ध हैं।

## और जानें

ऑगमेंटेड रिएलिटी, मशीन लर्निंग, क्लाउड कंप्यूटिंग, आर्टिफिशियल इंटेलिजेंस, इत्यादि जैसी तकनीकों का उपयोग भविष्योन्मुखी ग्राहक अनुभव, नए डिजिटल व्यवसाय मॉडल और अधिक कुशल प्रक्रियाओं को बनाने के लिए किया जाता है। अपने ग्राहकों की जरूरतों से आगे रहने के लिए, हम डिजिटल परियोजनाओं के निष्पादन में तेजी लाते हैं और पूरी कंपनी में मजबूत डिजिटल क्षमताओं का विकसित कर रहे हैं। हमारा लक्ष्य सहयोगात्मक, बहु-विषयक और विविध तरीके से डिजिटल समाधान विकसित करना है - और अपने कर्मचारियों, ग्राहकों और अन्य हितधारकों को सशक्त बनाने के लिए उनका समावेशी रूप से उपयोग करना है। किसी भी परिस्थिति में ऐसे स्वचालित समाधान नहीं होने चाहिए, जैसे कि, एल्गोरिदम के माध्यम से, जो इस तरह से प्रोग्राम किया गया हो कि एक समस्याग्रस्त बाइयस शामिल हो या समस्याग्रस्त भेदभाव हो।



## व्यावहारिक मार्गदर्शन

नई तकनीकों पर बहुत अधिक निर्भर परियोजनाओं को स्थापित करने और निष्पादित करने में, आपको विश्लेषण करना होगा कि हमारे नैतिक मूल्यों और सिद्धांतों का उल्लंघन किए बिना हमारे कार्यों को पूरा करने के लिए कौन से डेटा और आउटपुट की आवश्यकता है। उपलब्ध डेटा का उपयोग केवल उन्हीं उद्देश्यों के लिए किया जाना चाहिए जिनके लिए पर्याप्त कानूनी आधार और आंतरिक सहमतियाँ हैं। यह डेटा प्रोसेसिंग के लिए विशेष रूप से सच है जिनके प्रयोजन हमारे काम करने के तरीके से जुड़े हैं, जैसे प्रदर्शन ट्रेकिंग डेटा।

### उदाहरण

आप, एक साँफ्टवेयर डेवलपर होने के नाते समझते हैं कि डेटा के विश्लेषण से हमारे तकनीशियनों द्वारा उपयोग किए गए पैटर्न और घंटों का खुलासा हो सकता है। आप अपने सूपरवाइज़र को सूचित करते हैं और प्रबंधन के साथ मिलकर संवेदनशील डेटा की सुरक्षा के लिए फंक्शन को डिसेबल करने का निर्णय लेते हैं।

### उदाहरण

आर्टिफिशियल इंटेलिजेंस की लर्निंग मैकेनिज्म सिस्टम को डेटा को इस तरह से कोरिलेट करता है जो पारंपरिक तरीकों से हासिल नहीं किया जा सकता है और इससे व्यावसायिक सफलता में सुधार हो सकता है। इन नए टूल का कुशलतापूर्वक और सही ढंग से उपयोग करने के लिए सटीक कैलिब्रेशन की आवश्यकता होती है। आप कोरिलेशन के तरीके से अवगत हैं और जहाँ भी यह परियोजना के उद्देश्यों को पूरा नहीं करता है, वहाँ इसे सीमित करने का निर्णय लेते हैं।





# हमारी कंपनी की रक्षा करना



# कंपनी की जानकारी की रक्षा करना

टी के एलिवेटर में, जानकारी और इसका प्रसंस्करण हमारी मूल्य श्रृंखला का एक अनिवार्य हिस्सा है और हमने गोपनीय जानकारी और व्यावसायिक दस्तावेजों की उचित सुरक्षा के लिए अपने तकनीकी और संगठनात्मक उपायों को लागू किया है और लगातार सुधारा है।

## और जानें

कंपनी की गोपनीय जानकारी वो सभी जानकारी है जिसे गोपनीय माना गया है। हो सकता है यह एक कागजी दस्तावेज़ हो, एक इलेक्ट्रॉनिक फ़ाइल हो या एक ईमेल हो। गोपनीय जानकारी को संरक्षित किया जाना चाहिए और सुरक्षा का स्तर जानकारी की संवेदनशीलता पर निर्भर करता है। हम गोपनीय जानकारी और व्यावसायिक दस्तावेज़ों को अनधिकृत सहयोगियों और अन्य तृतीय पक्षों के साथ-साथ अनुचित उपयोग या हानि से बचाने के लिए आवश्यक कदम उठाते हैं।

## व्यावहारिक मार्गदर्शन

प्रत्येक जानकारी के मालिक को यह तय करना होता है कि जानकारी को कैसे वर्गीकृत किया जाए और कर्मचारियों के साथ-साथ हमारे व्यावसायिक भागीदारों की गोपनीयता पर विचार किया जाए। जानकारी गोपनीय होनी चाहिए या नहीं, यह तय करने का एक आसान तरीका है - अपने आप से पूछें कि अगर जानकारी सार्वजनिक हो जाती है तो हमारी कंपनी को किस हद तक नुकसान हो सकता है। प्रभाव के आधार पर, जहां "आंतरिक" के रूप में डिफ़ॉल्ट वर्गीकरण मेल नहीं खाता है, वहां सार्वजनिक, गोपनीय या यहां तक कि कड़ाई से गोपनीय के रूप में वर्गीकरण उपयुक्त हो सकता है। जब जानकारी गोपनीय हो, तो सभी कर्मचारियों को लागू आवश्यकताओं के अनुसार जानकारी को संभालना चाहिए।

अंत में प्रत्येक कर्मचारी की जिम्मेदारी है कंपनी की जानकारी का संरक्षण करना।

### उदाहरण

आप व्यापक आंतरिक वितरण सूची में शामिल लोगों को ईमेल के माध्यम से नए गोपनीय शोध परिणाम भेजने वाले हैं। आप सुनिश्चित करने के लिए इसे "गोपनीय" या "कड़ाई से गोपनीय" के रूप में चिह्नित करने का निर्णय लेते हैं ताकि आपके सभी सहकर्मी जानकारी की संवेदनशीलता को समझें और इसे आगे साझा करने से पहले आवश्यक सावधानी बरतें।

### उदाहरण

वर्ष के सकारात्मक परिणाम में अपनी टीम के योगदान से आप बहुत खुश हैं। आप इन आकड़ों को सोशल नेटवर्क पर पोस्ट करने वाले ही थे जब आपको याद आता है कि यह आकड़े अभी तक कहीं और प्रकाशित नहीं हुए हैं। आप जानते हैं कि जानकारी गोपनीय है और आधिकारिक रिलीज से पहले इस जानकारी को सार्वजनिक करने से टी के एलिवेटर को नुकसान हो सकता है। आप सभी को अच्छे काम के लिए बधाई देने के लिए आधिकारिक परिणामों के प्रकाशन की प्रतीक्षा करने का निर्णय लेते हैं।





# इंटलेक्चुअल प्रॉपर्टी (बौद्धिक संपदा)

हम समझते हैं कि हमारे काम के परिणामों की रक्षा करना महत्वपूर्ण है। टी के एलिवेटर की सफलता हमारे नवीन और ट्रेडसेटिंग उत्पादों का परिणाम है। हमारी बौद्धिक संपदा हमें ऐसे नवीन उत्पाद, तकनीकी जानकारियों और ब्रांडों की रक्षा करने और विकास करने में सक्षम बनाती है जो परिवर्तन ला सकते हैं। यह गलत हाथों में न चले जाएं, इसके लिए हम उचित कदम उठाते हैं।

## और जानें

बौद्धिक संपदा हमारे पेटेंट, ट्रेडमार्क, डिजाइन कॉपीराइट और व्यापार रहस्यों सहित हमारे काम के उन परिणामों का वर्णन करती है जो भौतिक रूप में नहीं हैं। उन सभी में एक बात समान है कि वे आवश्यक जानकारी हैं और अक्सर चुनौतीपूर्ण और महंगी विकास प्रक्रिया के परिणाम हैं। वो हमारे व्यवसाय की सबसे मूल्यवान संपत्तियों में से एक हैं और हमारी सफलता की कुंजी हैं। सुनिश्चित करने के लिए कि हम उन पर अपनी भविष्य की सफलता का निर्माण कर सकें, उन्हें अनधिकृत अभिगम से बचाया जाना चाहिए।

## व्यावहारिक मार्गदर्शन

आप हमारी बौद्धिक संपदा को नुकसान, क्षति, चोरी, अनधिकृत उपयोग या अनुचित प्रकटीकरण से बचाने में योगदान कर सकते हैं। यह भी उतना ही महत्वपूर्ण है कि हम दूसरों की बौद्धिक संपदा का सम्मान करें और इसका उपयोग तभी करें जब ऐसा करने का अधिकार दिया जाए। नए टी के एलिवेटर उत्पादों, सेवाओं और प्रक्रियाओं का उचित मूल्यांकन समयबद्ध तरीके से किया जाना चाहिए। मूल्यांकन में संभावित आविष्कारों और विदेशी बौद्धिक संपदा अधिकारों के किसी भी संभावित उल्लंघन को शामिल किया जाना चाहिए, ऐसे ज्ञान के उपयोग का आकलन करना आवश्यक है जिसे संरक्षित किया जा सकता है, जैसे कि, नई तकनीकों का उपयोग, डिजाइन या तकनीकी जानकारी का उपयोग से पहले।



### उदाहरण

आप मानते हैं कि आपने एक अच्छा, अभिनव विचार विकसित किया है जो संभवतः एक आविष्कार या एक अद्वितीय डिजाइन हो सकता है। उसे नज़रअंदाज न करें - टी के एलिवेटर अच्छी परिकल्पनाओं पर निर्भर है। अपने जिम्मेदार बौद्धिक संपदा कॉऑर्डिनेटर से परामर्श करें, जो आगे का कदम उठाने में आपकी सहायता करेगा।

### उदाहरण

एक महत्वपूर्ण ट्रेड फेयर के लिए एक प्रस्तुति विवरणिका को पूरा करने के लिए आपके पास समय कम है। एक लोकप्रिय खोज इंजन का उपयोग करके आप उपयोग करने के लिए एक उपयुक्त छवि पाते हैं। इसे बिना किसी समस्या के डाउनलोड किया जा सकता है। लेकिन इसका उपयोग करने से पहले, आपको याद आता है कि छवि कॉपीराइट सुरक्षा के तहत हो सकती है जिससे टी के एलिवेटर के लिए समस्याएँ हो सकती हैं। इसके बजाय आप संचार विभाग से संपर्क कर सकते हैं या टी के एलिवेटर द्वारा प्रदान की गई छवियों का उपयोग कर सकते हैं, और एक बेहतर छवि प्राप्त कर सकते हैं जिसके लिए टी के एलिवेटर कॉपीराइट रखती है।

# डेटा संरक्षण

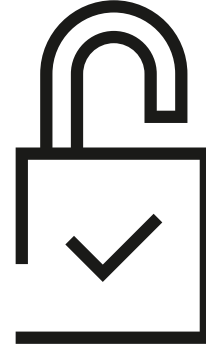
अच्छे संबंधों के लिए विश्वास टी के एलिवेटर का आधार है। हमारा मानना है कि डेटा संरक्षण हमारे ग्राहकों, कर्मचारियों और अन्य भागीदारों के साथ विश्वास और दीर्घकालिक संबंधों को मजबूत करती है। हम उस व्यक्तिगत जानकारी की सुरक्षा के लिए प्रतिबद्ध हैं जो हमें सौंपी गई है।

## और जानें

व्यक्तिगत जानकारी का अर्थ है किसी वास्तविक व्यक्ति से संबंधित कोई भी जानकारी जिसका उपयोग व्यक्ति की पहचान करने के लिए किया जा सकता है (जैसे नाम, जन्म तिथि, पता)। जब हम व्यक्तिगत जानकारी एकत्र और प्रोसेस करते हैं तो हम अपनी जिम्मेदारी और दायित्वों को गंभीरता से लेते हैं। डेटा की सारी प्रोसेसिंग पारदर्शी और वैध तरीके से की जाती है। प्रोसेसिंग डेटा के उपयोग के जीवनचक्र का वर्णन करता है। इसमें शामिल है डेटा के संग्रह के साथ शुरुआत और प्रोसेसिंग के अंत में डेटा का भंडारण और उसे हटाना। व्यक्तिगत जानकारी को केवल विशिष्ट और स्पष्ट उद्देश्यों के लिए अनुमति होने पर ही एकत्र, प्रोसेस और आदान-प्रदान किया जा सकता है। डेटा के प्रोसेसिंग का आधार भिन्न हो सकता है और स्थिति पर निर्भर करता है। डेटा के ज़रिए पहचान उजागर होने वाले व्यक्ति की सहमति, अनुबंध, वैध हित या कानून एक वैध औचित्य हो सकता है।

## व्यावहारिक मार्गदर्शन

आपको बिना किसी अपवाद के व्यक्तिगत जानकारी को सावधानी से संभालना चाहिए। जब भी आपके पास कोई ऐसी परियोजना हो जिसमें व्यक्तिगत डेटा की प्रोसेसिंग शामिल है, तो आपको जितनी जल्दी हो सके डेटा संरक्षण को ऑर्डिनेटर और अन्य डेटा संरक्षण विशेषज्ञों को शामिल करना चाहिए। वे आपकी प्रक्रिया के प्रारंभिक डिजाइन में डेटा संरक्षण और आईटी सुरक्षा विचारों को शामिल करने में मदद करेंगे और बिना किसी अतिरिक्त मेहनत के हर समय व्यक्तिगत डेटा की सुरक्षा सुनिश्चित करेंगे।



### उदाहरण

एक आपूर्तिकर्ता आपको सामान्य कार्य-समय के परे उन से संपर्क करने की इच्छा प्रकट करता है और ईमेल के माध्यम से उनके व्यक्तिगत फोन नंबर सहित संपर्क विवरण के साथ एक सूची भेजता है। आप अपने स्थानीय डेटा संरक्षण को ऑर्डिनेटर से संपर्क करते हैं क्योंकि आपको डेटा संरक्षण से संबंधित समस्या का संदेह है। आप दोनों तय करते हैं कि इस सूची को साझा न किया जाए और न ही भंडारित किया जाए तथा आप अपनी प्रति को हटा देते हैं। आप प्रस्ताव के लिए आपूर्तिकर्ता को धन्यवाद देते हैं और उसे केवल पेशेवर विवरण के साथ आपको एक सूची भेजने के लिए कहते हैं क्योंकि टी के एलिवेटर में हमारे व्यावसायिक भागीदारों की जानकारी सहित व्यक्तिगत डेटा की सुरक्षा को बहुत गंभीरता से लिया जाता है।

### उदाहरण

आप एक ऐसी परियोजना का प्रबंध कर रहे हैं जिसका उद्देश्य एक नया सॉफ्टवेयर समाधान लागू करके मौजूदा व्यावसायिक प्रक्रिया में सुधार करना है। परियोजना बहुत ही कम समय सीमा में पूरा करना है और आप सोचते हैं कि क्या आपको डेटा संरक्षण विभाग को शामिल करने की आवश्यकता है क्योंकि आप निश्चित नहीं हैं कि व्यक्तिगत डेटा प्रोसेस किया जा रहा है या नहीं। ध्यान रखें कि लॉग इन डेटा व्यक्तिगत डेटा के रूप में वर्गीकृत हो सकता है। इसलिए, सभी सॉफ्टवेयर समाधानों में व्यक्तिगत डेटा को प्रोसेस करने के लिए उपयोग किए जाने की क्षमता है। आप सुरक्षित रहने के लिए परियोजना में डेटा संरक्षण विभाग को शामिल करने का निर्णय लेते हैं।

# कंपनी की संपत्ति का स्वीकार्य प्रयोग

हमारे लिए टी के एलिवेटर में, कंपनी की संपत्ति का जिम्मेदारी से उपयोग करना बहुत महत्वपूर्ण है। टी के एलिवेटर आम तौर पर उन लागू मानकों का पालन करता है जो उपकरणों, टूल के साथ-साथ संचार के साधनों के उपयोग को प्रभावित करते हैं।

## और जानें

टी के एलिवेटर अपने कर्मचारियों को अपना काम करने के लिए सूचना, टूल और उपकरण उपलब्ध कराता है। प्रत्येक उपयोगकर्ता से अनुरोध है कि इन संसाधनों का उचित रूप से और केवल नियत और अनुमत उद्देश्यों के लिए प्रयोग करें। कंपनी के मोबाइल फोन, लैपटॉप और टैबलेट का अभिगम कर्मचारियों को डेटा को संप्रेषित करने, प्रोसेस करने और सहेजने देती है, साथ ही इंटरनेट या इंटरनेट से जानकारी डाउनलोड या अपलोड करने देती है। प्रत्येक कर्मचारी सुनिश्चित करने के लिए जिम्मेदार है कि ये गतिविधियाँ कानूनी और नैतिक मानकों के अनुरूप हैं। कंपनी की संपत्ति का दुरुपयोग बर्दाश्त नहीं किया जाएगा।



अनुपस्थिति पर सुरक्षा प्रोफाइल द्वारा की गई तस्वीर

## व्यावहारिक मार्गदर्शन

टी के एलिवेटर द्वारा दिए गए उपकरणों के साथ इंटरनेट का उपयोग करते समय, आपको ऐसे कृत्यों से बचने के लिए सावधानी बरतनी चाहिए जो आपको या कंपनी को नुकसान पहुंचा सकते हैं। यदि हम इंटरनेट के माध्यम से हमलों, जैसे कि घोटाले, वायरस या फिशिंग प्रयासों का शिकार होते हैं, तो आंतरिक या गोपनीय जानकारी उजागर हो सकती है। इंटरनेट सुरक्षा के लिए आंतरिक सलाह का पालन करना अच्छा तरीका है, जैसे, फिशिंग हमलों या हानिकारक वेबसाइटों के बारे में अपडेट के बारे में।

किसी भी अनुचित या अवैध उद्देश्य के लिए ईमेल और इंटरनेट सिस्टम का उपयोग करना निषिद्ध है, जिसमें ऐसे मेसेज का प्रसारण शामिल है जो किसी अन्य व्यक्ति को अपमानजनक या खराब लग सकता है।

जब आपके काम के लिए कंपनी की संपत्ति आपको सौंपी जाए, तो उसका अच्छी तरह से ध्यान रखें। यदि आप सुनिश्चित नहीं हैं कि किसी टूल या उपकरण का उपयोग कैसे किया जाए, तो जानकारी और सहायता माँगें। सुनिश्चित करें कि आपने इसे उचित रूप से संग्रहीत और सुरक्षित रखा है ताकि आपको, दूसरों को एवं टूल और उपकरणों को नुकसान न पहुंचे।

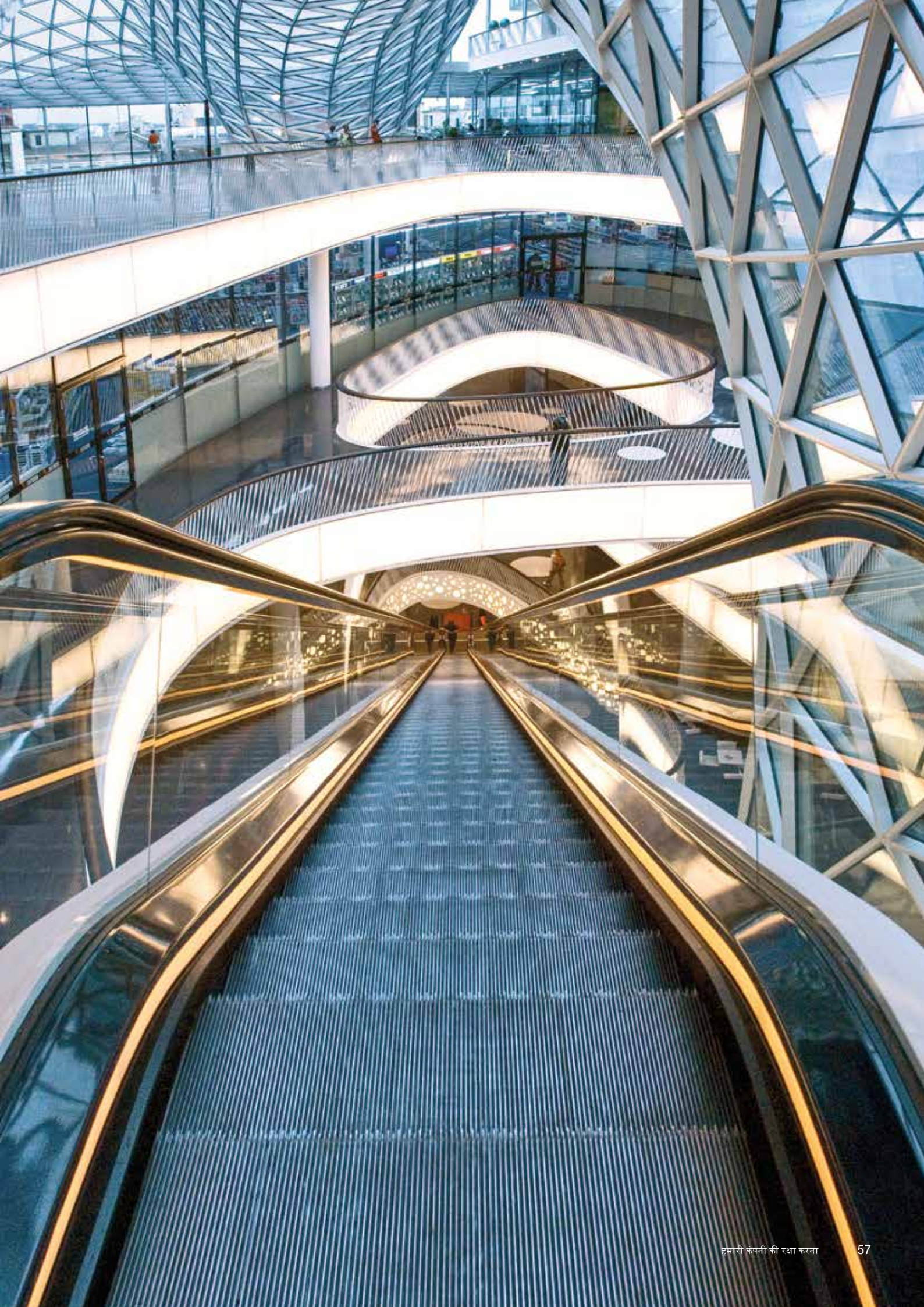
### उदाहरण

आप अपनी पुरानी कार बेच रहे हैं और एक ऑनलाइन सेकेंड-हैंड विक्री प्लेटफॉर्म में एक अनाउंसमेंट डालने का निर्णय लेते हैं। अपनी प्रोफाइल जानकारी में आप टी के एलिवेटर का पेशेवर ईमेल पता शामिल करते हैं। परिणामस्वरूप, आपको कार्यस्थल में बहुत ज्यादा स्पैम और अवांछित संदेश मिल रहे हैं। आपको अपने लिए और टी के एलिवेटर के लिए उच्च आईटी सुरक्षा जोखिम का एहसास होता है और आप तुरंत अपने पेशेवर ईमेल को अपने प्लेटफॉर्म के प्रोफाइल में अपने व्यक्तिगत ईमेल से बदलने का निर्णय लेते हैं।

### उदाहरण

आप एक निर्माण स्थल पर काम की निगरानी कर रहे हैं और आप देखते हैं कि एक नए सहयोगी को लापरवाही से सर्विस कार में टूल वापस डालने की आदत है और वो टूल को उनके निर्दिष्ट बक्सों में वापस नहीं रखता है। हालांकि इस प्रकार वो अपना काम थोड़ा जल्दी कर लेता है लेकिन इस तरह से टूल रखने से नए टूल जल्दी धिस जाएंगे और ज्यादा जल्दी से खराब हो जाएंगे। आप उस सहकर्मी से बात करें और उन्हें समझाएं कि टूल को कायदे से रखने में लगाए गए कुछ मिनट का लंबे समय में फायदा समझ जाएगा।





# प्रश्न? शंका? देखा गया कदाचार?

क्या आपको आचार संहिता के बारे में कुछ पूछना है?

शंका होना या काम करने के सही तरीके के बारे में निश्चित न होना सामान्य बात है। अगर आपको शंका है तो हम प्रोत्साहित करते हैं कि आप प्रश्न पूछें। हम लोगों का विश्वास जीतते हैं सच बोलकर और वास्तविक समस्याओं का डट कर सामना करके।

यदि आप टी के एलिवेटर के कर्मचारी हैं तो आप सलाह के लिए हमेशा अपने सूपरवाइज़र से बात कर सकते हैं। अगर उन्हें सही जवाब नहीं भी पता हो, वे आपको सही दिशा दिखा सकते हैं। वैकल्पिक रूप से, विशिष्ट विभाग आपकी मदद कर सकते हैं। उदाहरण के लिए, आप कार्यस्थल पर स्वास्थ्य और सुरक्षा के मुद्दों से संबंधित सभी मामलों में स्थानीय व्यावसायिक सुरक्षा और स्वास्थ्य प्रतिनिधि से संपर्क करें, अपने मानव संसाधन विभाग से संपर्क कर सकते हैं, यदि आपके सामान्य कार्य- परिस्थितियों के बारे में आपके कोई प्रश्न हों, या किसी अनुपालन अधिकारी से संपर्क कर सकते हैं जब अनुपालन से संबंधित विषय (स्पर्धारोधी, भ्रष्टाचार-विरोधी, ऐंटी मनी-लॉन्डरिंग, व्यापार नियंत्रण, डेटा प्रोटेक्शन) हों।

आचार संहिता के बारे में प्रश्न पूछने वाले तृतीय पक्षों को हमारे केंद्रीय अनुपालन विभाग से यहां संपर्क करना चाहिए:

[compliance@tkelevator.com](mailto:compliance@tkelevator.com)

क्या आपने कोई दुराचार देखा है जिसकी आप रिपोर्ट करना चाहते हैं?

जब कुछ सही न लगे या हमारी कंपनी, हमारे सहयोगियों, कर्मचारियों और ग्राहकों को जोखिम में डाले, तो अपनी शंकाओं के बारे में रिपोर्ट करें। टी के एलिवेटर में, हम ईमानदारी और पारदर्शिता के प्रति अपनी प्रतिबद्धता पर खरे उतरते हैं। हम अपने कर्मचारियों, हमारे प्रत्यक्ष और अप्रत्यक्ष आपूर्तिकर्ता और प्रत्येक तृतीय पक्ष को प्रोत्साहित करते हैं कि वे हमेशा अपनी शंकाएं हमें बताएं।

यदि आप टी के एलिवेटर के कर्मचारी हैं और आपको लगता है कि कुछ गलत है तो आप हमेशा अपने सूपरवाइज़र से इस बारे में बात कर सकते हैं। हमारे टी के एलिवेटर के सिद्धांतों के अनुरूप, सभी प्रबंधक सुनिश्चित करेंगे कि जिन कर्मचारियों को समस्याग्रस्त स्थितियों, कार्यों या घटनाओं के बारे में जानकारी है, उनकी बात सुनी जाए। आप विशेष विभागों से भी संपर्क कर सकते हैं यदि आप निश्चित रूप से जानते हैं कि मुद्दा उनके विशेषज्ञता के क्षेत्र का है, जैसे कि, मानव संसाधन विभाग, व्यावसायिक सुरक्षा और स्वास्थ्य विभाग या आंतरिक लेखा परीक्षण विभाग।

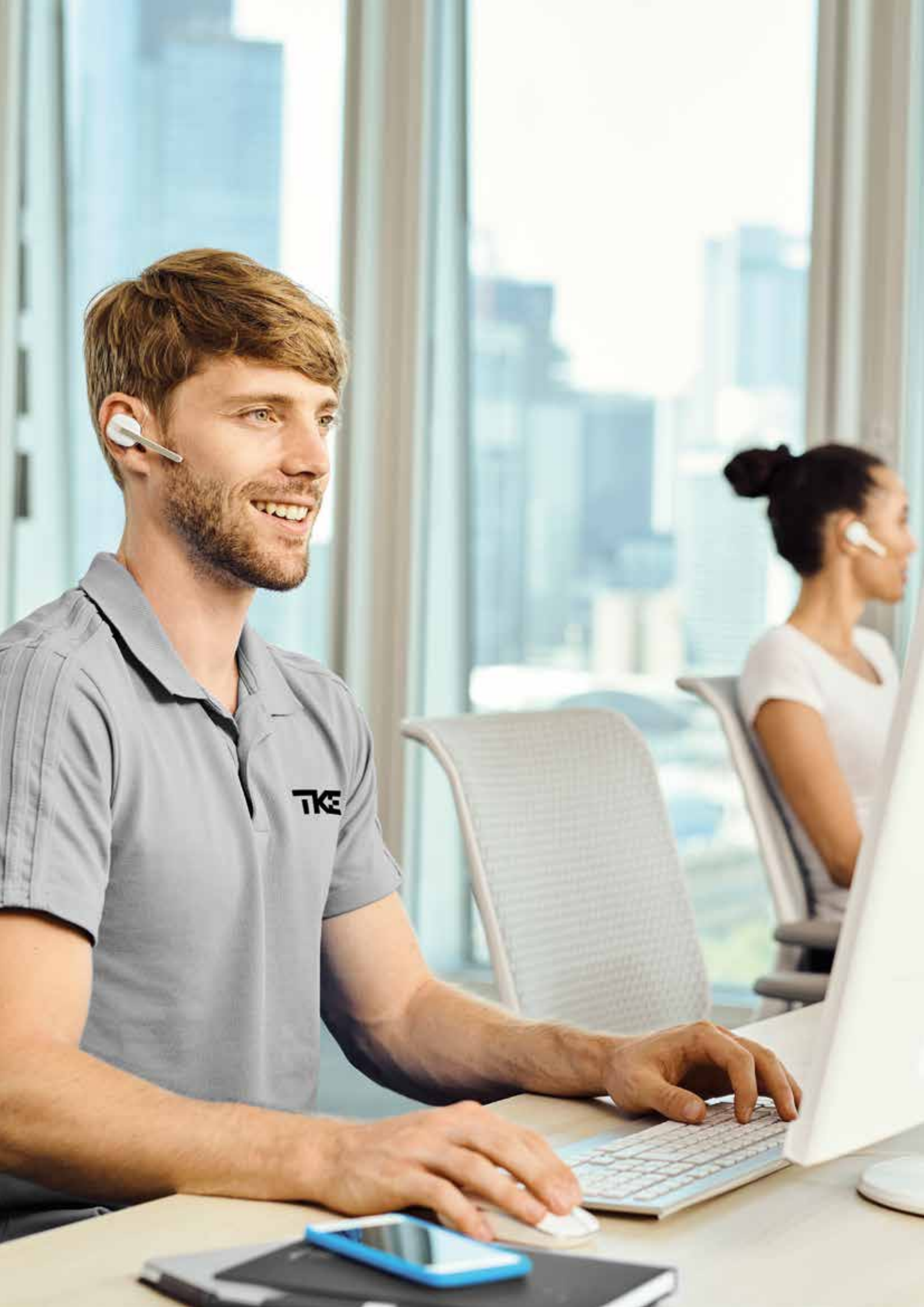
ग्लोबल फ्रेमवर्क समझौते के सिद्धांतों का उल्लंघन होने पर, स्थानीय स्तर पर सबसे पहले स्पष्ट किया जाना चाहिए। यदि यह संभव नहीं है, तो घटना के बारे में जानकारी हमारे केंद्रीय रिपोर्टिंग चैनलों के माध्यम से संप्रेषित की जा सकती है। यह सहमत सिद्धांतों के अनुपालन को सुनिश्चित करता है।

ग्राहकों, सप्लायरों और अन्य तृतीय पक्षों के साथ-साथ सभी टी के एलिवेटर के कर्मचारी इस आचार संहिता द्वारा संबोधित विषयों पर शंकाएं टी के एलिवेटर एथिक्स लाइन के माध्यम से सीधे अनुपालन विभाग को रिपोर्ट कर सकते हैं। जब आप इस सिस्टम का प्रयोग करेंगे, तो आप या तो अपना नाम बता सकते हैं या अज्ञात रूप से रिपोर्ट कर सकते हैं, यदि राष्ट्रीय कानून के अनुसार ऐसा करने की अनुमति हो।

रिपोर्ट करने के और भी तरीके हैं। आपके यह तरीके और टी के एलिवेटर एथिक्स लाइन का अभिगम हमारी निम्नलिखित वेबसाइट पर मिलेंगे:

<https://www.tkelevator.com/global-en/company/compliance/submitted-a-report/>

व्हिसलब्लोअर (मुखबीर) की सुरक्षा हमारी सर्वोच्च प्राथमिकता है। टी के एलिवेटर हर उस व्यक्ति के लिए सुरक्षा प्रदान करने और नकारात्मक परिणामों से बचाने के लिए प्रतिबद्ध है जो नेकनीयती से संभावित कदाचार की रिपोर्ट करता है।





[www.tkelevator.com](http://www.tkelevator.com)