

# DICHIARAZIONE AMBIENTALE TKE Italia

## S.p.a.

Headquarter di Cologno Monzese (Milano)

**REGOLAMENTO UE 2018/2026**

**che modifica l'Allegato IV del Regolamento CE n. 1221/2009**

Emissione	Rev	Data	Dati aggiornati al	DESCRIZIONE	PREPARATO	CONTROLLATO	APPROVATO
0	0	05.04.2024	31.03.2024	Prima emissione	R. Balestri		

DICHIARAZIONE AMBIENTALE  
CONVALIDATA DA



**IMQ**  
VERIFICATORE ACCREDITATO  
IT-V-0017  
IN DATA 22/04/2024



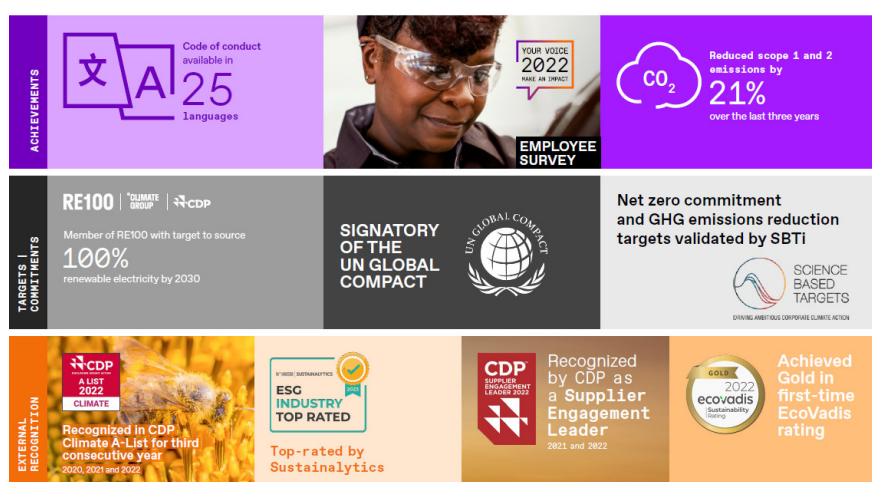
*TK Elevator è uno dei fornitori leader a livello mondiale di tecnologia per ascensori e scale mobili e tappeti mobili, occupando le prime posizioni di mercato nelle Americhe, in Europa e in Africa e dispone di una solida piattaforma per cogliere ulteriori opportunità di crescita nella regione Asia-Pacifico. Progettiamo, produciamo, installiamo, assistiamo*

*e modernizziamo ascensori per passeggeri e merci, scale mobili e tappeti mobili ecc. coprendo per l'intera gamma di prodotti l'intero ciclo di vita, dall'installazione iniziale all'assistenza e alla modernizzazione.*

*Il fondamento del nostro modello di business per il ciclo di vita è la nostra nuova installazione che rappresenta il punto di accesso alla nostra attività di assistenza. In media, convertiamo il 70%-80% delle nuove installazioni di ascensori e scale mobili in contratti di assistenza continua. Questo rappresenta una fonte affidabile di vendite ricorrenti; in ciascuno degli ultimi due anni fiscali siamo riusciti a mantenere più del 90% dei clienti negli ultimi due anni fiscali siamo riusciti a mantenere oltre il 90% dei nostri clienti di assistenza.*

*TK Elevator ha clienti in tutto il mondo, e questo si riflette nella produzione, dalle Americhe all'Europa, all'Asia. In tutti i nostri stabilimenti, sfruttiamo la nostra competenza e l'esperienza nella progettazione e nella produzione di soluzioni di mobilità urbana per sviluppare nuove innovazioni e migliorare continuamente i prodotti esistenti.*

*La scienza è inequivocabile: il cambiamento climatico rappresenta una delle più grandi minacce che l'umanità abbia mai affrontato. L'ultimo rapporto dell'IPCC1 ci ricorda con forza che le emissioni devono essere ridotte con urgenza. I prossimi anni sono cruciali per agire per ridurre le emissioni e costruire la resilienza. Le generazioni future dipendono da noi.*



*Noi di TK Elevator siamo parte della soluzione per consentire una mobilità urbana sostenibile: spostare più persone con meno emissioni. I nostri prodotti sono il cuore della mobilità urbana, migliorando l'accessibilità e la qualità della vita di una popolazione in crescita e in invecchiamento popolazione in crescita e in via di*

*invecchiamento nelle città e nelle infrastrutture di tutto il mondo. TK Elevator è sempre stata all'avanguardia nell'innovazione tecnologica e abbracciamo la digitalizzazione come un fattore chiave per aumentare l'efficienza, utilizzando le risorse in modo più consapevole e responsabile.*

*EOX, la nostra nuova piattaforma per ascensori eco-efficiente e nativamente digitale che abbiamo lanciato*

*qualche mese fa, riflette il nostro approccio alla sostenibilità. In TK Elevator, la sostenibilità è parte integrante del tessuto aziendale ed è orientata alla creazione di valore per tutti i nostri stakeholder, con un impatto positivo sull'ambiente e sulle comunità in cui operiamo EOX riflette le eccezionali capacità e l'impegno incessante della nostra azienda: è stata sviluppata a tempo di record facendo leva su team interfunzionali in tutto il mondo. Ci permette di entrare nel mercato standardizzato dei grattacieli bassi e medi, che rappresenta la maggioranza del mercato residenziale standardizzato, che comprende la maggior parte degli edifici urbani, con un'offerta unica e differenziata che affronta entrambi i megatrend: sostenibilità e digitalizzazione.*

*Oltre a incrementare l'efficienza ecologica dei nostri prodotti, stiamo anche adottando ulteriori azioni per ridurre le emissioni all'interno delle nostre attività. Ad oggi, abbiamo ridotto le nostre emissioni scope 1 e 2 del 21% rispetto al nostro anno di riferimento (2019) e stiamo ulteriormente eseguendo la nostra tabella di marcia per la decarbonizzazione per rispettare il nostro impegno a zero emissioni entro il 2050.*

## Sommario

<b>PREMESSA</b> .....	<b>5</b>
<b>L'ORGANIZZAZIONE ED IL CONTESTO TERRITORIALE</b> .....	<b>8</b>
<b>Presentazione dell'Azienda</b> .....	<b>8</b>
TK Elevator Italia .....	9
Sistema di gestione integrato.....	14
Politica aziendale.....	18
Aspetti ambientali DIRETTI.....	24
Approvvigionamento idrico .....	24
Scarichi idrici .....	24
Aria - emissioni in atmosfera.....	25
Rumore.....	29
Suolo e biodiversità.....	29
Amianto .....	29
Materie prime e altre sostanze in uso .....	29
Sostanze lesive ozono/effetto serra.....	30
Prodotti chimici .....	30
Emergenza incendio .....	31
Aspetti ambientali trascurabili o non pertinenti.....	31
Aspetti ambientali INDIRETTI .....	31
Aspetti legati al ciclo di vita del prodotto .....	32
<b>ANALISI DI SIGNIFICATIVITÀ DEGLI ASPETTI AMBIENTALI</b> .....	<b>32</b>
Elenco aspetti ambientali significativi .....	32
<b>OBIETTIVI E PROGRAMMI AMBIENTALI</b> .....	<b>34</b>
<b>INDICATORI AMBIENTALI (KPI)</b> .....	<b>34</b>
<b>AGGIORNAMENTO DEI DATI, CONVALIDA E INFORMAZIONI AL PUBBLICO</b> .....	<b>35</b>

## **PREMESSA**

TKE Italia S.p.a., in linea con le politiche aziendali di gruppo, fornisce soluzioni sicure, affidabili e sostenibili, oltre ad adottare un Sistema di Gestione Integrato QHSE, ha espresso la volontà di aderire al Regolamento EMAS.

La presente Dichiarazione Ambientale, sviluppata per le attività condotte ed organizzate presso l'Headquarter di Cologno Monzese sede del Quartier Generale (HQ), esprime la volontà di operare in trasparenza nei riguardi degli stakeholder, come i propri collaboratori, i cittadini che operano nel sito o presso il sito e le autorità locali e nazionali.

TKE Italia S.p.a., ha adottato un Sistema di Gestione Integrato, certificato secondo la Normativa ISO 9001:2015, ISO 14001:2015, ISO 45001:2018.

Ha quindi deciso di aderire volontariamente al sistema di ecogestione e audit (EMAS), promuovendo programmi di miglioramento ambientale sempre più stimolanti, volti alla minimizzazione degli impatti ambientali e alla riduzione dei rischi ambientali correlati.

Con l'adesione alla regolamentazione EMAS, TKE Italia S.p.a., intende dar prova della propria dinamicità e versatilità, documentando la volontà di garantire azioni migliorative che possano favorire l'attuazione di modelli di sviluppo in armonia con l'ambiente, il territorio e con tutta la comunità locale.

*La seguente Dichiarazione Ambientale viene sviluppata in conformità a quanto previsto dal REGOLAMENTO UE 2018/2026 che modifica l'Allegato IV del Regolamento CE n. 1221/2009*

### **Validazione della Dichiarazione Ambientale**

Questa dichiarazione è stata convalidata secondo il Regolamento Europeo n. 1221/2009 e il Regolamento UE 2018/2026 dal certificatore accreditato

**IMQ MILANO – Via Marco Fabio Quintiliano 43 - 20138 Milano (MI) N° di accr. IT-V-0017**

Il campo di applicazione del presente documento è il seguente:

*Progettazione, installazione, manutenzione, ed assistenza di ascensori, impianti elevatori per il trasporto di persone e/o cose, servoscale e scale/tappeti mobili.*

La prossima dichiarazione sarà predisposta e convalidata entro tre anni dalla data di approvazione. Annualmente verranno predisposti e convalidati (da parte di un verificatore accreditato), gli aggiornamenti della Dichiarazione Ambientale, che conterranno i dati ambientali relativi all'anno di riferimento e il grado di raggiungimento degli obiettivi prefissati.

### **Informazioni al pubblico**

<i>Riferimenti</i>	<i>TK Elevator Italia S.p.a.</i>
<i>Indirizzo</i>	<i>Via Volta 16 – 20293 Cologno Monzese (Milano)</i>
<i>Telefono</i>	<i>02-89696300</i>
<i>Telefax</i>	<i>02-89696311</i>
<i>Contatti/e-mail</i>	<i>tkei.hq-reception@tkelevator.com</i>
<i>Resp. Ambiente</i>	<i>Roberto Balestri</i>
<i>Settore ATECO</i>	<i>43.29.01 - installazione, riparazione e manutenzione di scale mobili, montacarichi, montalettighe, piattaforme</i>

	<i>elevatrici per il trasporto interno di merci per hotel, ristoranti, ospedale, mense, quali le scale e i tappeti mobili.</i>
<i>Codici NACE</i>	<i>43.29 - Altri lavori di costruzione e installazione</i>
<i>Dipendenti in Sito</i>	<i>62</i>

Una volta validata, la DA sarà pubblicata sul sito:

<http://www.tkelevator.com/it-it/sostenibilita/>

## L'ORGANIZZAZIONE ED IL CONTESTO TERRITORIALE

### Presentazione dell'Azienda

Gli esordi – le origini del nostro business di ascensori e scale mobili risalgono al 1860 e 1880, con la costituzione delle società ad Amburgo e Stoccarda, Germania. I predecessori hanno sviluppato ed installato il primo sistema verticale di trasporto dei passeggeri, ribattezzato Paternoster, nel 1890 e la prima scala mobile della Germania nel 1906. Negli anni cinquanta, la ex Thyssen Industrie acquisisce una quota delle società. Dopo il 1970, il rilevamento di diversi produttori minori di ascensori in Germania e in Europa occidentale, insieme alla realizzazione di uno stabilimento di ascensori a Neuhausen, vicino Stoccarda, determina progressi straordinari nello sviluppo di ascensori scali e tappeti mobili.

Nel 2020 TK Elevator inizia una nuova era in qualità di azienda indipendente. L'acquisizione completata con successo da Advent International ("Advent") e Cinven inaugura un nuovo capitolo nella storia dell'azienda. Insieme ai nuovi titolari nelle vesti di partners strategici e finanziari, TK Elevator sarà in grado di portare avanti i suoi piani ambiziosi volti ad ampliare ulteriormente la sua forte posizione sul mercato e leadership tecnologica.

Nel dicembre 2020 l'organizzazione globale senza scopo di lucro CDP inserisce thyssenkrupp Elevator nella sua prestigiosa "Lista A" in riconoscimento delle azioni dell'azienda per ridurre le emissioni, mitigare i rischi climatici e creare un sistema volto a eliminare le emissioni di CO<sub>2</sub> a lungo termine.

Un passo importante nel riposizionamento come azienda indipendente: thyssenkrupp Elevator cambia nome per diventare TK Elevator. Nel febbraio 2021, la società ha lanciato il suo nuovo brand globale TKE con un design aziendale moderno e un tono innovativo che ridefinisce l'intero settore industriale.

A marzo 2021 TK Elevator ha firmato il Global Compact delle Nazioni Unite, un'iniziativa delle Nazioni Unite volte a prevenire le violazioni dei diritti umani e del lavoro, a combattere la corruzione e a promuovere un futuro più sostenibile. IN qualità di firmatario, TK Elevator si impegna ad allineare tutte le proprie attività e pratiche commerciali ai dieci principi ufficiali delle Nazioni Unite. Gli obiettivi stabiliti in questi principi sono identici a quelli del Codice di Condotta dell'azienda.

Nel maggio 2021 l'azienda fissa obiettivi di emissioni basati su dati scientifici per l'intera catena del valore e aderisce alla "Race to Zero". In questo modo, TK Elevator sostiene la campagna "Business Ambition for 1,5°C" e si impegna a raggiungere emissioni nette zero entro il 2050.



Sempre nel corso del 2021 TK Elevator è in cima alla classifica globale Sustainalytics ESG nel settore dell'industria dei macchinari. In questa categoria, l'agenzia di rating di fama internazionale ha analizzato oltre 500 organizzazioni in tutto il mondo, assegnando a TK Elevator il rating di "Low Risk".

Nel 2022 TK Elevator apre la nuova sede centrale in Nord America. Con un nuovo centro amministrativo e tecnologico, TK Elevator investe circa 200 milioni di dollari nelle sue capacità di ricerca e sviluppo in Nord America e quindi nell'espansione della sua leadership di mercato e di innovazione. La pietra miliare della nuova sede nordamericana di Atlanta (Georgia), negli Stati Uniti, è un centro di innovazione e qualificazione che comprende una torre di prova per ascensori all'avanguardia.

Sempre nel corso del 2022 TK Elevator pubblica il primo rapporto di sostenibilità in conformità con il principale standard di rendicontazione della sostenibilità Globale Reporting Initiative (GRI). Per rafforzare il suo impegno "net zero", TK Elevator introduce anche nuovi e ambiziosi obiettivi di riduzione delle emissioni, convalidati dall'iniziativa Science Based Targets (SBTi).

Inoltre, sempre nel corso del 2022 TK Elevator ha ottenuto la valutazione GOLD nella prima valutazione dell'agenzia di rating della sostenibilità EcoVadis. Questo risultato colloca TK Elevator nel primo 5% di tutte le aziende con l'attuale valutazione di EcoVadis. EcoVadis riconosce i continui sforzi dell'azienda per promuovere la sostenibilità lungo l'intera catena del valore.

TK Elevator Italia è una società leader nel settore ascensoristico, specializzata nell'installazione e manutenzione di sistemi di trasporto passeggeri sia in ambito pubblico che privato. Ogni giorno migliaia di persone utilizzano i nostri impianti attraversando aeroporti, stazioni ferroviarie e metropolitane, visitando complessi commerciali, poli fieristici o semplici condomini privati. Con oltre 400 risorse garantiamo la sicurezza e la mobilità dei nostri passeggeri, offrendo un servizio di assistenza e supporto tecnico attivo su tutto il territorio nazionale, 24h/24h - 365 giorni all'anno.

Siamo presenti su tutto il territorio italiano con oltre di 20 sedi e in soli 10 anni abbiamo consolidato la nostra Leadership nel settore realizzando progetti di grande rilievo come Torre Intesa San Paolo (TO), Palazzo della Regione Lombardia (MI), EXPO 2015, Stazione Centrale (MI), Stazione Porta Nuova (TO) e la nuova Linea C della Metropolitana di Roma, solo per citarne alcune.



Oggetto della presente dichiarazione sono gli uffici direzionali (Headquarter) e la sede legale di TK Elevator Italia S.p.A. situati a Cologno Monzese (MI).  
 Questo l'elenco delle Filiali/uffici in Italia:

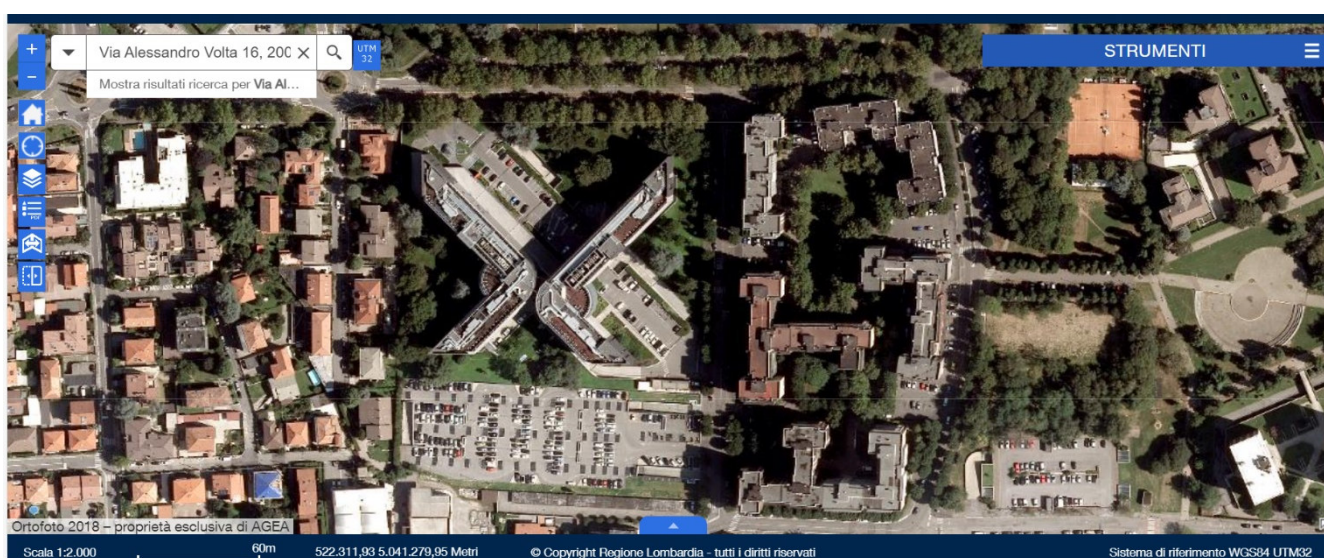
Filiali/Uffici	PV	Via/Viale	Tipologia
Alessandria	AL	Via Maria Bensi	ufficio
Annone di Brianza	LC	XXV Aprile, 34/B	ufficio
Brescia	BS	Del Mella, 35	ufficio
Cagliari	CA	Dei Carroz, 12/C	ufficio
Catania	CT	Viale Ulisse 10-12	ufficio
Cologno Monzese	MI	A. Volta, 16	HQ ufficio
Firenze	FI	Pratese, 219	ufficio
Foggia	FG	Fortore, 9B 18 - Scala C	ufficio
Imperia	IM	XXV Aprile, 186	ufficio
Mestre	VE	Pasqualigo, 59 M	ufficio
Modena	MO	Via Virgilio, 52	ufficio
Morbegno	SO	Stelvio, 27	ufficio
Napoli	NA	G. Porzio, 4	ufficio
Vico Equense	NA	Piazza San Giovanni Battista 9	ufficio
Cologno Monzese	MI	A. Volta, 16	ufficio
Cologno Monzese	MI	via Perugino, 55	magazzino
Rimini	RN	Emilia, 35	ufficio
Roma	RM	M. Bianchini, 60	ufficio
Pescantina	VR	via Nassar, 16	ufficio
Mezzolombardo	TN	via della Rupe, 27	ufficio
Torino	TO	Corso Casale, 281	ufficio
Vicenza	VI	Della Meccanica, 14	ufficio

*Distribuzione e contesto territoriale siti operativi*

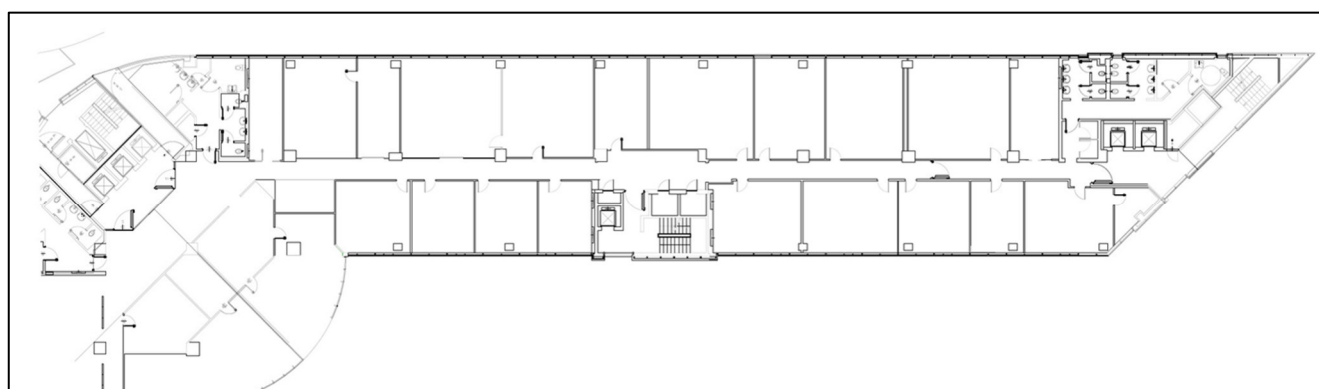
## SITO HQ di Cologno Monzese

L'HQ di TK Elevator Italia S.p.a. ha sede in uno stabile situato nella zona residenziale del Comune di Cologno Monzese (Mi), Via Volta, 16

Di seguito viene mostrata l'immagine con l'area in oggetto (Immagini 1-2).



*Immagine 1 – Posizionamento Headquarter – TK Elevator Italia S.p.a.*



*Immagine 2 – Planimetria Headquarter*

## L'organizzazione e le attività svolte

Su un totale di 434 dipendenti in tutta Italia, la sede di Cologno Monzese ne occupa circa 62 (numero che varia in presenza presso l'ufficio, visto l'introduzione dello smart working).

Le attività svolte presso l'Headquarter sono:

- attività d'ufficio (approvvigionamento, commerciale, pianificazione, progettazione, marketing e comunicazione, servizi generali, ecc.) svolte tutte in un unico grande ufficio sito al 2° piano del palazzo uffici di via Volta 16, Cologno Monzese (Mi).
- Le attività di formazione informazione e addestramento sono effettuate presso la sede HQ o presso la sede di Annone di Brianza dove sono stati montati due impianti per l'addestramento;
- I rifiuti prodotti da HQ sono principalmente rifiuti assimilabili agli urbani. Materiale informatico viene visionato dagli esperti IT di sede e smaltito presso il magazzino della filiale di Milano, sita in Cologno Monzese.

Presso l'edificio dove è ubicato HQ è presente una mensa aziendale che serve tutte le aziende presenti nel centro direzionale gestito dalla proprietà dell'immobile.

## IL SISTEMA DI GESTIONE AMBIENTALE

### Sistema di gestione integrato

TK Elevator Italia S.p.a. grazie al mandato ricevuto dalla sua direzione documenta e mantiene attivo il sistema di gestione integrato come mezzo per dimostrare la capacità di fornire sistematicamente servizi conformi ai requisiti dei clienti e dei requisiti cogenti di riferimento.

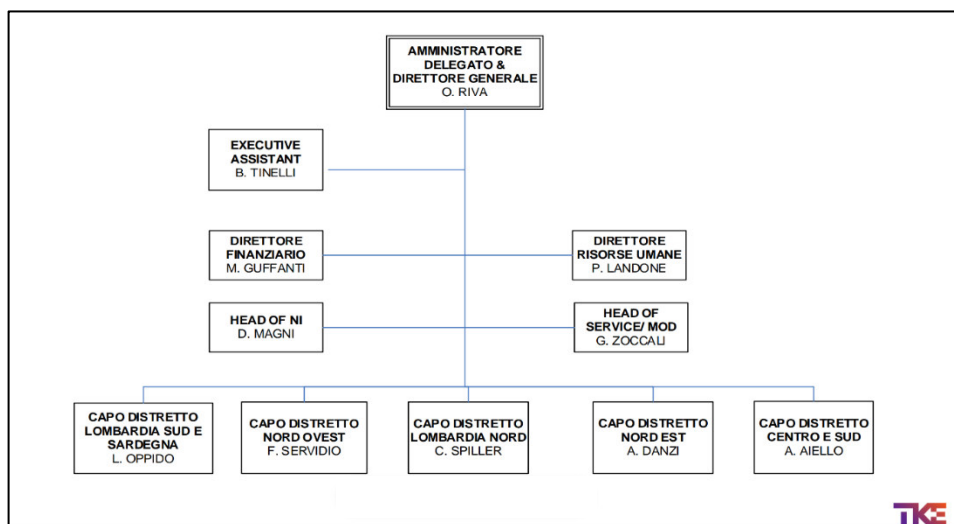
La scelta di TK Elevator Italia di strutturare il proprio sistema di gestione anche per gli aspetti ambientali, di sicurezza e salute dei lavoratori, ha messo in evidenza l'importanza che la stessa dà agli aspetti legati non solo alla qualità dei servizi erogati e quindi all'attenzione posta alle esigenze del cliente, ma anche a quelle che sono le esigenze legate alla tutela ambientale, ed alle esigenze del proprio personale tecnico e amministrativo, al fine di garantire la loro salute e la sicurezza sui luoghi di lavoro e di operare in un contesto che garantisca il rispetto di tutti i diritti umani e legali e infine di offrire a tutti gli interlocutori esterni (fornitori, istituzioni pubbliche, sindacati, opinione pubblica, etc.) un'immagine trasparente e attenta alle aspettative di tutte le parti interessate.

TK Elevator Italia S.p.a. ha adottato le norme ISO relative ai sistemi di Sicurezza, Salute, Ambiente, Qualità e responsabilità Sociale:

- ✓ Ambiente – UNI EN ISO 14001:2015 (certificazione ottenuta nel 2016) e Regolamento EMAS 2018/2026 che modifica l'Allegato IV del Regolamento CE n. 1221/2009/1221/2009;
- ✓ Salute e Sicurezza – UNI ISO 45001:2018 (certificazione ottenuta nel 2013 prima come OHSAS 18001 poi trasformata in ISO 45001.);
- ✓ Responsabilità Sociale – SA 8000:2014 (certificazione ottenuta nel 2016).
- ✓ Qualità – UNI EN ISO 9001:2015 (certificazione ottenuta nel 2007).

### Organizzazione interna

La governance dell'azienda è presieduta da un comitato formato da Amministratore Delegato, il Responsabile delle Risorse Umane e il Direttore Finanziario e di un Comitato Esteso dove oltre alle tre figure del comitato guida, fanno parte i capi distretto e le funzioni di staff HSE, Qualità e Direttore Tecnico.



*Organigramma di direzione*

Il comitato di direzione ha la responsabilità dell'organizzazione, delle strategie, delle politiche e degli obiettivi sia locali TK Elevator Italia che di Cluster South (organizzazione regionale di cui TKE Italia è parte), garantendo risultati, e gestendo processi e servizi oltre che la soddisfazione delle esigenze degli azionisti.

Il comitato di direzione, come sopra descritto, risponde ad al board del Cluster South (organizzazione regionale di cui TKE Italia è parte integrante).

Il comitato di direzione gestisce e coordina le filiali con il supporto dei suoi capi distretto (comitato esteso) con il fine di gestire tutti i processi di filiale, commerciali e operativi. La TK Elevator Italia ha in essere 5 filiali costituite da diverse sedi operative sparse sul territorio.

Al fine di gestire il Sistema Integrato implementato da TK Elevator Italia Spa, l'Amministratore Delegato ha individuato sull'organigramma aziendale il "Rappresentante della Direzione" per la gestione del Sistema Integrato Salute, Sicurezza, Ambiente e EMAS con il mandato di organizzare e assicurare che il Sistema sia applicato allo scopo di raggiungere gli obiettivi indicati nella "Politica Aziendale".

Il Rappresentante della Direzione per la gestione del Sistema Integrato Salute, Sicurezza, Ambiente e EMAS è incaricato di pianificare ed eseguire gli audit sul sistema di prima parte in funzione dello stato e dell'importanza dell'attività svolte da TKE.

In seguito alle visite del Sistema Integrato Salute, Sicurezza, Ambiente e EMAS il Rappresentante della Direzione per la gestione del Sistema Integrato Salute, Sicurezza, Ambiente e EMAS informa il Comitato di Direzione sulle misure necessarie da implementare al fine di migliorare il Sistema Integrato Salute, Sicurezza, Ambiente e EMAS. Le azioni migliorative sono portate avanti e quindi implementate dalle direzioni interessate.

### **Struttura del Sistema di gestione**

La TK Elevator Italia ha attivato il proprio Sistema di Gestione Integrato con l'obiettivo di conseguire un costante miglioramento delle proprie capacità di soddisfare le esigenze del cliente interno ed esterno.


Si ritiene importante esporre il modo in cui intende far propri i principi che stanno alla base del sistema di gestione:


- **Politica Ambientale ed Energia** che individua i principi di riferimento su cui operare
- **Analisi del Contesto TK Elevator Italia** (integrata Ambiente, Energia, Sicurezza), e relativa integrazione riferita agli aspetti ambientali riportata nelle **Analisi Ambientali** di tutte le unità periferiche (filiali e sedi operative) incluso HQ di TKE Italia;
- **Process Risk Analysis**, ossia l'analisi dei Rischi e delle Opportunità TK Elevator Italia (integrata Ambiente, Energia, Sicurezza);
- **Manuale integrato Qualità e Salute, Sicurezza, Ambiente;**
- **Procedure e istruzioni di lavoro** – con lo scopo di descrivere le modalità organizzative e operative per l'applicazione dei requisiti della normativa ambientale applicabile, ad esempio:
  - Registro delle prescrizioni legali e relativo scadenziario per quanto riguarda i processi di Sicurezza e Ambiente
  - Procedure di qualifica e verifica di fornitori ed appaltatori;
  - Procedura per la gestione rifiuti;



- Procedura gestione emergenze;
- Procedura gestione Non Conformità e Azioni correttive;
- **Programma di Audit Interni** per verificare periodicamente la conformità legislativa e l'efficacia dell'applicazione del SGA;
- **Riesame della Direzione** (effettuato una volta all'anno).

## Politica aziendale



  
Colonna M.se, 01.03.2024

### POLITICA AMBIENTALE ED ENERGETICA DI TKE

"ISO 14001:2015"

**La tutela dell'ambiente e la protezione del clima sono per noi obiettivi aziendali importanti**

Per la TKElevator Italia, la tutela dell'ambiente e la protezione del clima, nonché l'uso responsabile dell'energia e delle risorse, sono importanti obiettivi aziendali. La gestione dell'Ambiente e dell'Energia e la prestazione ambientale della società vengono migliorate continuamente al fine di ridurre al minimo l'impatto ambientale, risparmiare energia e risorse e proteggere la diversità delle risorse naturali in modo ecologicamente, economicamente e socialmente adeguato.

**Noi promuoviamo i prodotti e i servizi a basso impatto ambientale e a basso consumo energetico**

Quando sviluppiamo nuovi prodotti e servizi durante i nostri processi operativi, ci assicuriamo che l'impatto sull'ambiente e l'impiego d'energia e di risorse naturali siano sempre ridotti al minimo. Questo risultato è raggiunto grazie a una stretta collaborazione con i nostri fornitori e i nostri clienti.

**La protezione dell'ambiente, l'efficienza energetica e il risparmio delle risorse è responsabilità di tutti**

Il nostro personale dirigente e i nostri dipendenti danno un importante contributo per la tutela dell'ambiente e l'uso efficiente dell'energia e delle risorse. Grazie a periodici corsi di perfezionamento del nostro personale a tutti i livelli aziendali e allo scambio di informazioni con nostri partner commerciali, nonché alla fornitura delle risorse necessarie, motiviamo i nostri dirigenti, dipendenti e partner commerciali a partecipare attivamente all'implementazione dei nostri obiettivi ambientali ed energetici.

**Noi rispettiamo gli obblighi di legge e le altre disposizioni in materia**

Ad intervalli regolari, la nostra azienda gestisce gli aspetti ambientali ed energetici rilevanti della propria attività, dei prodotti e dei servizi. Ciò comprende in particolare i settori dei rifiuti e del loro riciclaggio, dell'aria, del rumore, dell'energia e del clima, nonché del suolo, dell'acqua, della biodiversità e della protezione della natura. In questo contesto vengono analizzati anche i rischi ambientali e climatici e adottate le misure al fine evitare problemi durante le fasi di lavoro e di processo che potrebbero impattare negativamente sulle nostre prestazioni ambientali ed energetiche. Grazie ad ispezioni periodiche garantiamo il rispetto delle normative applicabili e delle altre prescrizioni.

**Noi conduciamo un dialogo aperto**

Per creare trasparenza e una percezione comune dei temi ambientali ed energetici, siamo in dialogo continuo e costruttivo con i nostri clienti e fornitori, nonché con le Autorità, le organizzazioni non governative, i gruppi di inter-esse e l'opinione pubblica.

Omar Riva  
Amministratore Delegato

Marco Guffanti  
Direttore Finanziario

Paolo Landone  
Head of Human Resources

## VALUTAZIONE DELLA CONFORMITÀ ALLA NORMATIVA AMBIENTALE

## APPLICABILE

Il processo per l'identificazione dei requisiti derivanti da leggi (comunitarie, nazionali, locali e aziendale), norme tecniche e ogni altro tipo di accordo in materia di Ambiente e Sicurezza applicabili alle attività, ai prodotti e ai servizi dell'azienda e per la verifica della conformità dell'azienda a tali requisiti è puntualmente stabilito all'interno di una specifica procedura compresa nella documentazione di Sistema.

Tale processo prevede che l'ufficio HSE proceda all'identificazione dei requisiti legislativi e alla valutazione dell'applicabilità oltre che altri eventuali regolamenti in materia di sicurezza ed ambiente cui l'azienda aderisce, rilevanti per le attività svolte e per gli aspetti/impatti ambientali identificati. Viene inoltre utilizzata come supporto alla valutazione di conformità per l'ambiente la check list di conformità legislativa IMQ Mod. 0626 revisione 13.

A fronte della selezione dei requisiti legislativi relativi agli aspetti ambientali e di sicurezza correlati alle attività, prodotti e servizi dell'azienda, tutta la legislazione rilevante viene raccolta nel documento "Registro delle prescrizioni Legali" e costantemente aggiornata da RDD.

Il documento, al quale si rimanda per il dettaglio puntuale della normativa ambientale applicabile, viene organizzato suddividendo il materiale legislativo per aspetti di sicurezza e ambiente rilevanti per l'azienda e per ambito di riferimento (comunitario, nazionale, locale e aziendale). L'aggiornamento del registro delle prescrizioni legali è annuale.

## GESTIONE RIFIUTI

- D.Lgs. 03/04/2006, n.152 parte IV Norme in materia ambientale: La gestione dei rifiuti e la tutela del suolo e smi (es. D.Lgs 3 settembre 2020, n. 116 - Attuazione della direttiva (UE) 2018/851 che modifica la direttiva 2008/98/CE relativa ai rifiuti e attuazione della direttiva (UE) 2018/852 che modifica la direttiva 1994/62/CE sugli imballaggi e i rifiuti di imballaggio);
- Direttiva CEE/CEE/CE 19 novembre 2008, n. 98: Direttiva del Parlamento europeo e del Consiglio, del 19 novembre 2008, relativa ai rifiuti e successive modifiche (es. Regolamento CEE/UE 18 dicembre 2014, n. 1357, Regolamento CEE/UE 8 giugno 2017, n. 997 per quanto riguarda la caratteristica di pericolo HP 14 «Ecotossico»)
- Circolare Ministeriale 04/08/1998, n. GAB/DEC/812/98 Circolare esplicativa sulla compilazione dei registri di carico scarico dei rifiuti e dei formulari di accompagnamento

dei rifiuti trasportati individuati;

- D.M. 01/04/1998, n.145 - Regolamento recante la definizione del modello e dei contenuti del formulario di accompagnamento dei rifiuti;
- D.Lgs. 14/03/2014, n.49 - Attuazione delle DIR UE 2012/19 sui rifiuti di apparecchiature elettriche ed elettroniche. Abroga il D.Lgs. 25/07/2005, n.151;
- D.Lgs. Governo 20 novembre 2008, n. 188 - Attuazione della direttiva 2006/66/CE concernente pile, accumulatori e relativi rifiuti e che abroga la direttiva 91/157/CEE.
- Circolari e Delibere Albo gestori ambientali.

## **ACQUE**

- D. Lgs. 152/06 artt. 107,108,124. Scarichi idrici – fognature – consumi di acqua.
- Regolam. R. Lombardia n. 6 del 29/03/2019, disciplina e regimi amministrativi degli scarichi di acque reflue domestiche e di acque reflue urbane.

## **EMISSIONI IN ATMOSFERA**

- D. Lgs. n. 152/2006 Art. 269 – 272 Emissioni in atmosfera;
- D. Lgs n. 183 del 15/11/2017: Attuazione della direttiva (UE) 2015/2193 del Parlamento europeo e del Consiglio, del 25 novembre 2015, relativa alla limitazione delle emissioni nell'atmosfera di taluni inquinanti originati da impianti di combustione medi, nonché per il riordino del quadro normativo degli stabilimenti che producono emissioni nell'atmosfera, ai sensi dell'articolo 17 della legge n. 170 del 12 agosto 2016.

## **RUMORE ESTERNO**

- DPCM 1° marzo 1991: limiti massimi di esposizione al rumore negli ambienti abitati e nell'ambiente esterno;
- DPCM 14 novembre 1997: determinazione dei valori limite delle sorgenti sonore;
- D. Lgs. 19 agosto 2005 n.194: attuazione della direttiva 2002/49/CE relativa alla determinazione e alla gestione del rumore ambientale;
- Legge n. 447 del 26 Ottobre 1995: legge quadro sull'inquinamento acustico;
- L.R. n. 13/01: norme in materia di inquinamento acustico;
- DGR n. 8313/02: modalità e criteri di redazione della documentazione di previsione di impatto acustico e di valutazione previsionale del clima acustico;
- DM 16/03/98: tecniche di rilevamento e di misurazione dell'inquinamento acustico;

- D.Lgs. 17/02/2017, n. 42: Disposizioni in materia di armonizzazione della normativa nazionale in materia di inquinamento acustico, a norma dell'articolo 19, comma 2, lettere a), b), c), d), e), f) e h) della legge 30 ottobre 2014, n. 161.
- Piani di zonizzazione acustica delle singole sedi.

### **IMPIANTI TERMICI**

- D. Lgs 152/06, allegato IX alla parte V, art. 286-293;
- DM 412/93: norme per la progettazione, l'installazione, l'esercizio e la manutenzione degli impianti termici degli edifici ai fini del contenimento dei consumi di energia;
- D. Lgs. 192/05: attuazione della Direttiva 2002/91/CE relativa al rendimento energetico nell'edilizia;
- DPR 16 aprile 2013, n. 74: criteri generali in materia di esercizio, conduzione, controllo e manutenzione degli impianti termici;
- D.M. del 10 febbraio 2014: Modelli di libretto di impianto per la climatizzazione e di rapporto di efficienza energetica;
- Delib. Giunta Reg. (Lombardia) 5 agosto 2020, n. XI/3502 - Disposizioni per l'installazione, l'esercizio, il controllo, la manutenzione e l'ispezione degli impianti termici civili - aggiornamento 2020.

### **OLII ESAUSTI**

- D.Lgs 152/2006 modificato dal D.Lgs 4/2008 Art. 236 Commi 1, 4 e 15: gestione rifiuti olii esausti;
- D.M. 29 gennaio 2007: Emanazione di linee guida per l'individuazione e l'utilizzazione delle migliori tecniche disponibili in materia di gestione dei rifiuti – BAT relative alla rigenerazione degli oli usati.

### **GAS FLUORURATI/LESIVI OZONO**

- Regolamento (UE) n. 517/2014 del Parlamento europeo e del Consiglio, del 16 aprile 2014, sui gas fluorurati a effetto serra e che abroga il regolamento (CE) n. 842/2006;
- DPR 16 novembre 2018, n. 146 - Regolamento di esecuzione del regolamento (UE) n. 517/2014 sui gas fluorurati a effetto serra e che abroga il regolamento (CE) n. 842/2006;
- Decreto Presidente Repubblica 15 febbraio 2006, n. 147 - Regolamento concernente

modalità per il controllo ed il recupero delle fughe di sostanze lesive della fascia di ozono stratosferico da apparecchiature di refrigerazione e di condizionamento d'aria e pompe di calore, di cui al regolamento (CE) n. 2037/2000.

## **SUOLO**

- D.Lgs. 3 aprile 2006, n. 152, Art.192 Divieto di abbandono e deposito incontrollato di rifiuti al suolo;
- D.Lgs. 3 aprile 2006, n. 152, Art.103 Scarichi sul suolo o strati superficiali del sottosuolo.

## **SICUREZZA E SALUTE SUL LAVORO**

- D.Lgs 9/04/2008, n. 81: TU sulla sicurezza 81/2008: attuazione dell'articolo 1 della legge del 3 agosto 2007, n. 123, in materia di tutela della salute e della sicurezza nei luoghi di lavoro.

## **PREVENZIONI INCENDI CPI**

- D.M. Interno 10 marzo 2020: Disposizioni di prevenzione incendi per gli impianti di climatizzazione inseriti nelle attività' soggette ai controlli di prevenzione incendi;
- D.P.R. 1° agosto 2011, n. 151: regolamento recante semplificazione della disciplina dei procedimenti relativi alla prevenzione incendi;
- D.M. 3-08-2015: codice di prevenzione incendi;
- D.M. 22/2/2006: regole tecniche di prevenzione incendi per la progettazione, la costruzione e l'esercizio di edifici e/o locali destinati ad uffici.
- Circolare VV.F. del 06/10/2011;
- Nota ministeriale 22 aprile 2013, n. 5457 "Oggetto: D.P.R. 151/11";
- Circolare 16 marzo 2016, n. 3272 "Chiarimenti sulle procedure di deroga";
- DM 1/9/2021 - Criteri generali per il controllo e la manutenzione degli impianti, attrezzature ed altri sistemi di sicurezza antincendio;
- DM 2/9/2021 - Criteri per la gestione dei luoghi di lavoro in esercizio ed in emergenza e caratteristiche dello specifico servizio di prevenzione e protezione antincendio;
- DM 3/9/2021 - Criteri generali di progettazione, realizzazione ed esercizio della sicurezza antincendio per luoghi di lavoro;
- Norme tecniche UNI (es. UNI 9994:2013).

## **SOSTANZE PERICOLOSE**

- Regolamento (CE) 1272/2008: classificazione, etichettatura, imballaggio delle sostanze e delle miscele chimiche e smi;
- Regolamento CE n°1907/2006 (REACH) – Artt.37,39 Regolamento europeo - Registration, Evaluation, Authorisation of Chemical relativo ai produttori importatori e utilizzatori sostanze chimiche e s.m.i. e DM 878/2020 (entrata in vigore il 01.01.2023)
- D.M. 878/2020 (entrato in vigore il 01/01/2023)

## **AMIANTO**

- Decreto Ministeriale 6 settembre 1994 - Normative e metodologie tecniche di applicazione dell'art. 6, comma 3, e dell'art. 12, comma 2, della legge 27 marzo 1992, n. 257, relativa alla cessazione dell'impiego dell'amianto;
- Legge 27 marzo 1992, n. 257 - Norme relative alla cessazione dell'impiego dell'amianto;
- D.Lgs 81/08 – Titolo IX, Capo III - Protezione dai rischi connessi all'esposizione all'amianto.

## ASPETTI AMBIENTALI E RELATIVE PRESTAZIONI

### Aspetti ambientali DIRETTI

Per quanto riguarda gli aspetti ambientali diretti al solo HQ di TK Elevator Italia S.p.a. questi possono essere considerati modesti visto che il sito, essendo ubicato in un centro direzionale paga un canone di affitto omnicomprendivo di consumi acqua, energia elettrica e riscaldamento. Ad ogni modo questo non esime TKE Italia S.p.a. per la sola sede di Cologno Monzese ad intraprendere azioni migliorative per quanto riguarda la riduzione dei consumi di acqua, energia elettrica e riscaldamento andando a richiedere le letture dei singoli contatori alla proprietà ed effettuando iniziative con il fine di ridurre detti consumi.

Sicuramente l'utilizzo dello smart working in HQ e nelle filiali periferiche ha ridotto sicuramente in consumi rispetto al passato.

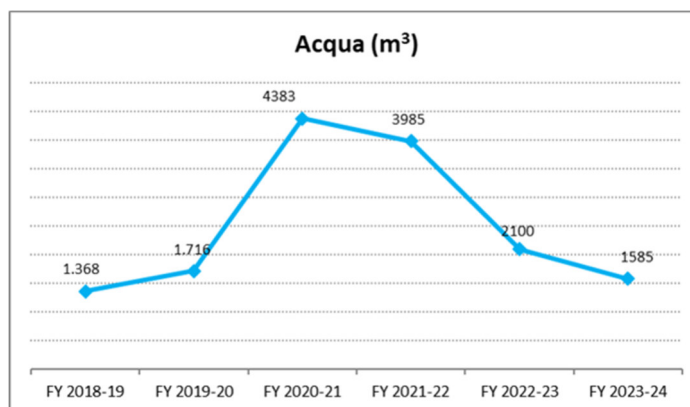
Inoltre, a mero titolo di informazione TK Elevator Italia “vedasi impatto ambientale” monitora diversi KPI ambientali con il fine di evidenziare l'impegno di TK Elevator Italia per l'ambiente.

### Approvvigionamento idrico

L'approvvigionamento idrico TKE Italia S.p.a. (HQ) avviene tramite acquedotto pubblico (uso civile), ma come summenzionato, il conteggio dei consumi è parte integrante del canone di affitto dell'ufficio.

Inoltre visto il numero di persone variabile dovuto allo smart working e alle attività condotte fuori sede da parte di alcuni dipartimenti, fa sì che i consumi idrici siano contenuti.

Si riporta il consumo di acqua degli ultimi 5 anni di tutta la TKE Italia e fino al 31.03.2024 del nuovo anno fiscale 2023/24.



Consumo acqua filiali TKE

### Scarichi idrici



Gli scarichi idrici di TKE Italia S.p.a. (HQ) sono relativi a:

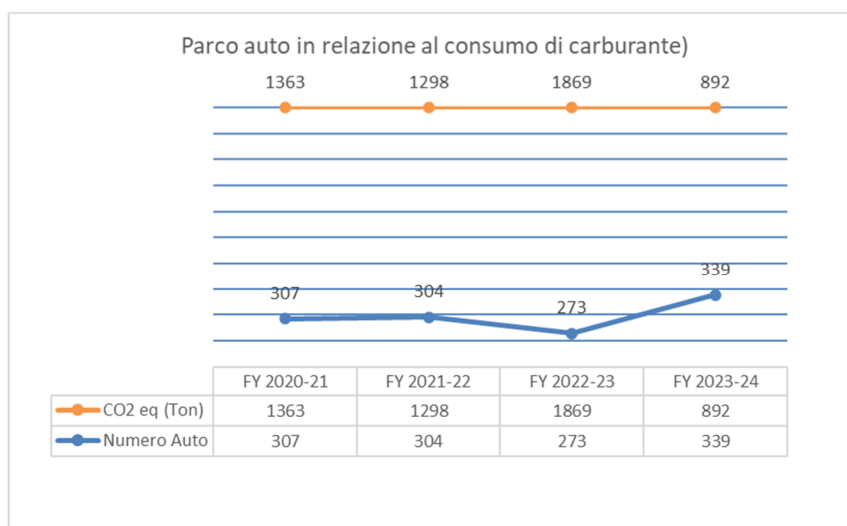
- Acque nere: tali reflui derivano dall'utilizzo dei servizi igienici (lavandini, wc). Sono reflui di tipo domestico ai sensi dell'art. 74 del D.lgs. 152/2006 e del Regolamento Regionale n. 6 del 29/03/2019. Il collegamento è diretto in fognatura. Non presenti scarichi di tipo industriale.

## Aria - emissioni in atmosfera

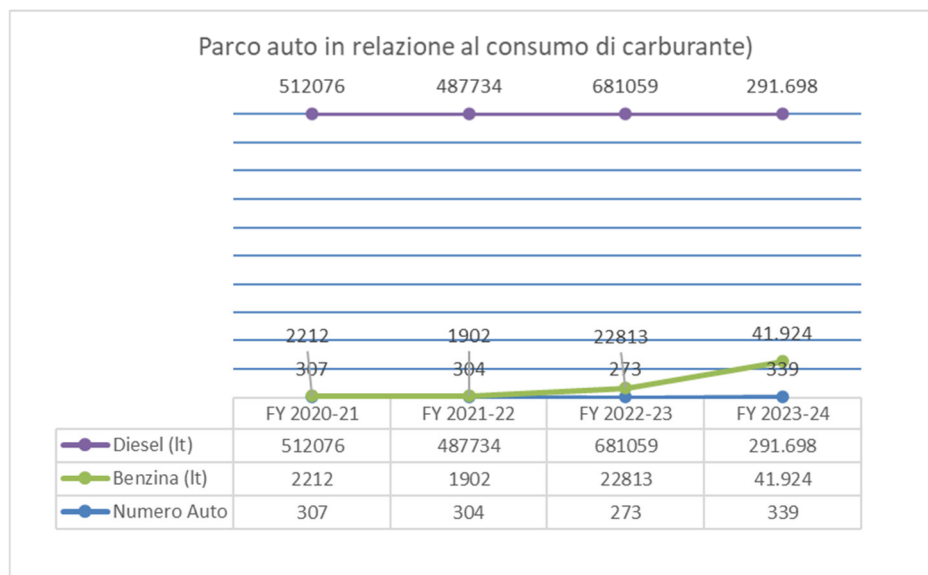
L'organizzazione non effettua lavorazioni/attività che comportino emissioni in atmosfera derivanti da ciclo produttivo. Le uniche emissioni in atmosfera originate da TKE Italia S.p.a. (HQ) sono originate dal parco auto complessivo aziendale che conta ad oggi di 339 auto di cui 21 utilizzate dal personale facente riferimento alla sede HQ di Cologno Monzese (Mi).

Di seguito si riportano i consumi e le emissioni di CO<sub>2</sub> eq (Ton) generate dal parco auto totale nel corso dell'ultimo triennio e fino al 31.03.2024 del nuovo anno fiscale 2023/24.

Anno FY	Numero Auto	Carburante Auto Totale (lt)	Benzina (lt)	Diesel (lt)	Altri Carb. (lt)	CO <sub>2</sub> eq (Ton)
FY 2020-21	307	515.516	2212	512076	1228	1363
FY 2021-22	304	489.636	1902	487734	0	1298
FY 2022-23	273	703.872	22813	681059	0	1869
FY 2023-24	339	333.622	41.924	291.698	0	892



Parco auto totale in relazione alle emissioni di CO<sub>2</sub> eq (Ton) prodotto



*Parco auto totale in relazione al consumo di carburante*

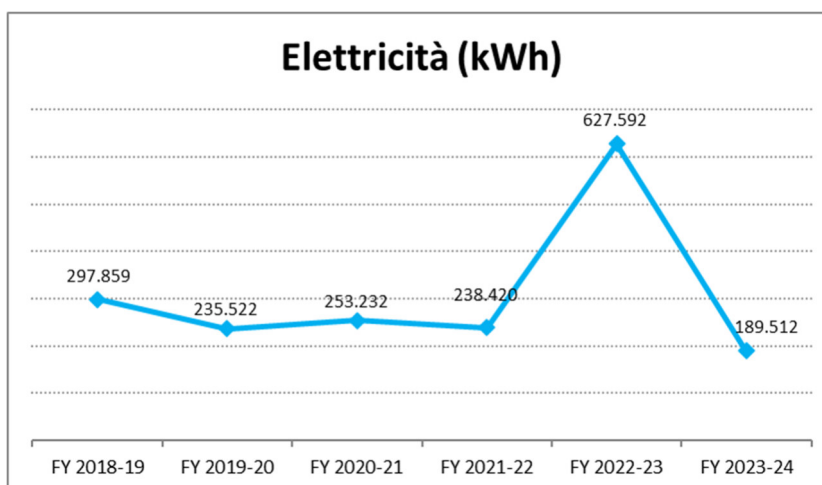
## CONSUMI DI ENERGIA ELETTRICA

I consumi di energia elettrica considerati in questa analisi ambientali sono quelli generati dalle filiali periferiche e dalla sede centrale.

Considerando tuttavia la dimensione media delle filiali incluso la sede legale di Cologno Monzese (come da diagnosi energetica effettuata) risulta maggiormente significativo procedere ad aggregare tali dati a livello nazionale, per un monitoraggio dell'andamento anno su anno, al fine di verificare l'efficacia degli interventi che verranno posti in essere per la riduzione dei consumi che saranno, almeno in una prima fase, di applicazione generale per tutte le sedi di tkEI.

Si riporta il consumo di energia elettrica degli ultimi 5 anni di tutta la TKE Italia e fino al 31.03.2024

del nuovo anno fiscale 2023/24.



*Consumi Elettrici in KWh di tutte le filiali TKE incluso HQ*

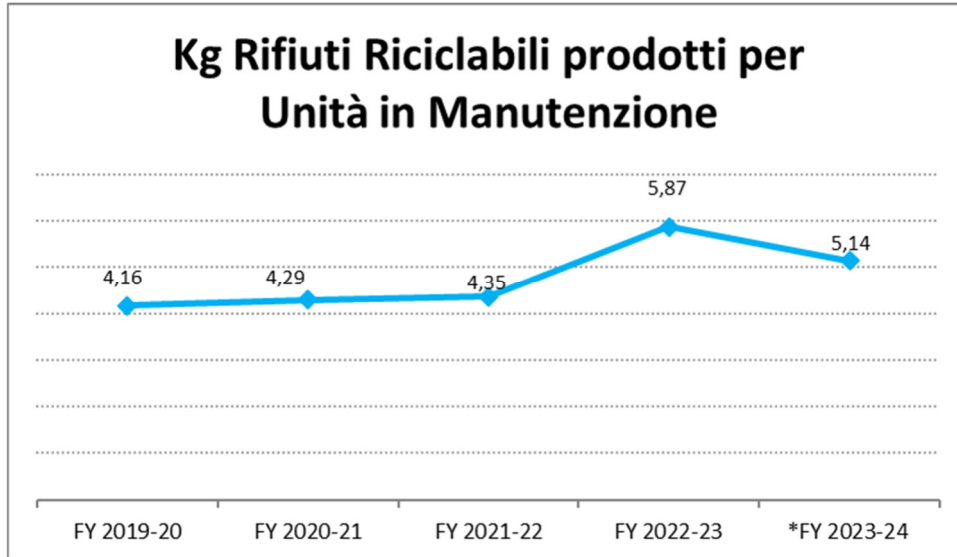
## Rifiuti

I rifiuti considerati in questa informativa sono tutti quelli prodotti dalle attività di manutenzione/riparazione/montaggio e quelli prodotti dalle attività di ufficio, tra cui HQ di Cologno Monzese, che non siano assimilabili agli urbani ed in tal senso conferiti ai sistemi pubblici di raccolta.

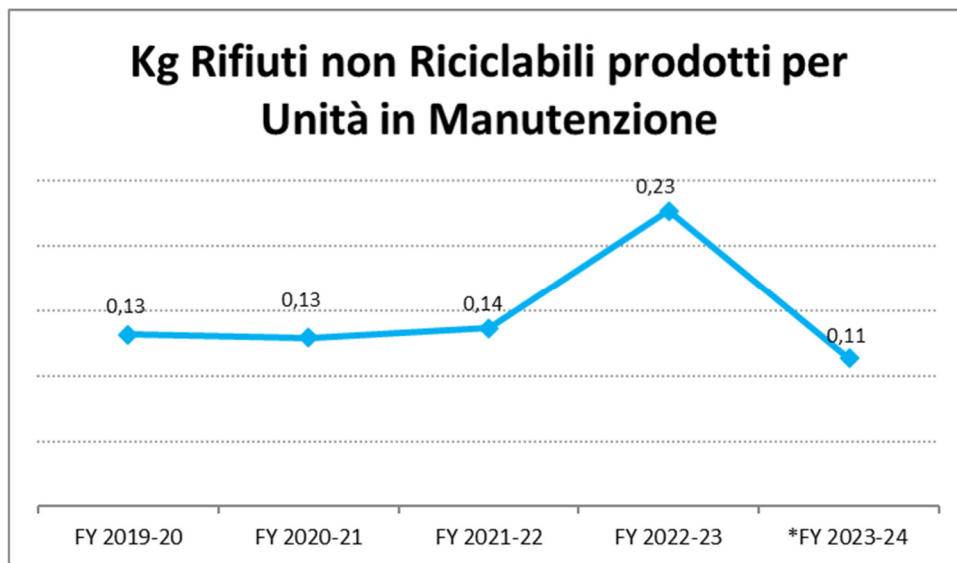
Di seguito nella tabella sotto riportata sono indicati i rifiuti pericolosi e non prodotti negli ultimi 4 anni e dati stimati relativi all'ultimo anno (2023) e andamento rifiuti avviati al riciclabile e non riciclabili ripartiti per unità in manutenzione, visto le attività di manutenzione, riparazione e montaggio.

	* stima	2019	2020	2021	2022	*2023
Produzione annua rifiuti Pericolosi		33276	39247	32478	34060	35000
Produzione annua rifiuti NON Pericolosi		97970	102320	111056	169141	180000
Produzione annua totale		133265	143587	145555	205223	215000

*Quantitativi rifiuti prodotti (Fonte: MUD)*



*\*dato stimato*



*\*dato stimato*

## Rumore

La zona dove è ubicata la società TK Elevator Italia è caratterizzata dalla presenza di scuole, centro direzionale e metropolitana (fermata Cologno Centro) e da abitazioni civili.

La relazione riportante i valori misurati nelle attività di manutenzione, riparazione ecc., sono allegate nel documento di valutazione dei rischi di tkEI.

Relativamente all'emissione di rumore all'esterno si evidenzia che le attività effettuate presso la sede e le filiali sono assimilabili unicamente ad attività di ufficio e non rientrano nell'elenco delle opere e attività per le quali è previsto di procedere alla previsione di impatto acustico.

## Suolo e biodiversità

Con riferimento al sito in oggetto non risultano individuabili aree bonificate, in corso di bonifica e/o da bonificare ai sensi della Parte IV di cui al D.Lgs. 152/2006 e s.m.i.

Con riferimento alle attività dell'organizzazione diverse dalla sede della TKE HQ di Cologno Monzese (MI), gli eventi ipotizzabili che potrebbero condurre a una possibile contaminazione del suolo o della falda sono l'incendio, con relativo spegnimento ad acqua/altro estinguente, lo sversamento di olio o sostanze chimiche durante la movimentazione o il trasporto, la percolazione di sostanze chimiche in corrispondenza del deposito oli e rifiuti.

Si tratta di aspetti ambientali presenti unicamente in situazioni di emergenza.

Per tale motivo l'organizzazione ha stabilito precise misure di prevenzione e protezione, tecniche e gestionali contenute in una procedura gestionale.

## Amianto

Allo stato attuale non vi sono situazioni con presenza di materiali contenenti amianto negli edifici occupati da tkEI.

L'azienda ha messo in essere una procedura gestionale per la gestione di prodotti ecc. contenenti amianto, oltre che di gestione dei rifiuti prodotti dalle attività, compresi quelli contenenti amianto.

## Materie prime e altre sostanze in uso

Per le attività di ufficio la principale materia prima utilizzata è la carta. Al fine di ridurre il consumo di carta, gli impiegati di HQ sono dotati di doppio monitor per poter meglio visualizzare la documentazione e poter in questo modo utilizzare in maniera più contenuta la stampa di documenti con conseguente riduzione del consumo di carta.

## Sostanze lesive ozono/effetto serra

L'Organizzazione ha raccolto i dati relativi agli impianti di climatizzazione a servizio della sede e filiali sul tipo di gas, la famiglia di appartenenza e la quantità di refrigerante.

Tali macchine sono sottoposte a regolari verifiche e manutenzioni al fine di monitorare l'assenza di perdite e prevenire eventuali fughe di gas ad opera di Aziende e tecnici certificati con periodicità variabili in base ai contenuti dei gas stessi.

## Prodotti chimici

L'attività del personale tecnico (Manutentori/riparatori) comporta anche l'utilizzo di prodotti chimici. Nella prossima tabella vengono riportati gli agenti chimici utilizzati dagli operatori durante le normali attività di manutenzione degli impianti cliente. Le sostanze chimiche vengono gestite in accordo con quanto previsto dalle procedure di sicurezza e comunque secondo le indicazioni delle schede di sicurezza dei prodotti.

Tipologia sostanza
Agente sgrassante
Olio lubrificante idraulico
Olio lubrificante per ingranaggi
Olio guida slitte macchine utensil
Grasso lubrificante
Agente antifrizione e lubrificante
Grasso spray
Solvente
Colla

*Elenco sostanze in uso (Riparatori/Manutentori)*

Le quantità di sostanze chimiche sono limitate all'utilizzo; lo stoccaggio di tali sostanze avviene presso i magazzini delle sedi periferiche; sono disponibili le schede di sicurezza aggiornate. Sono previste prove di emergenza ambientale con cadenza annuale. Nella sede HQ di via Volta 16 Cologno Monzese sono utilizzati solo prodotti per la pulizia degli uffici.

## **Emergenza incendio**

Tutte le sedi di TK Elevator Italia sono dotate di piano di emergenza, con nomina sia degli addetti all'emergenza che al primo soccorso. Ogni anno vengono effettuate le prove di emergenza con il fine di tenere le squadre di emergenza allenate. La sede di TKE HQ di via Volta 16 – Cologno Monzese è soggetta a certificato prevenzione incendi (proprietà Generali) dove TKE ne ha preso atto, adeguando le periodicità di controllo degli impianti di terra a 2 anni. Ogni anno la proprietà organizza con tutte le aziende presenti nel centro direzionale la prova di evacuazione condominiale al fine di testare l'efficienza e la collaborazione di tutte le squadre di emergenza presenti nello stabile.

## **Aspetti ambientali trascurabili o non pertinenti**

Per le voci citate dal Regolamento EMAS: "emissioni luminose", "interazione con il paesaggio", "Vibrazioni", "Odori", "impatto visivo", le tipologie di attività e di servizi condotti dalla TK Elevator Italia S.p.a. non comportano l'insorgenza dei summenzionati aspetti ambientali.

## **Aspetti ambientali INDIRETTI**

Gli aspetti ambientali indiretti riguardano principalmente aspetti legati al ciclo di vita del prodotto, prestazioni e pratiche ambientali degli appaltatori/subappaltatori/fornitori.

Di seguito vengono riportati gli aspetti ambientali indiretti che sono stati oggetto di analisi.

Prestazioni di terzi

Le attività affidate a terzi, se non effettuate correttamente, possono comportare fenomeni in inquinamento del suolo, contaminazione acque reflue, emissioni, abbandono o errata gestione di rifiuti, rischio di incidenti (es. incendi), sprechi, ecc.

In particolare, considerando le attività condotte presso TKE HQ di via Volta 16 – Cologno Monzese (Mi):

- *Impresa pulizie (produzione rifiuti, uso prodotti detergenti, scarichi idrici)*

- *Imprese manutenzione impianti (produzione rifiuti, utilizzo prodotti pericolosi, ecc)*

Sono inoltre interessati nelle sedi periferiche:

- produzione rifiuti derivanti da attività di installazione e riparazione di impianti affidate a subappaltatori.
- Impatti ambientali derivanti dalla produzione di impianti nuovi o parti di impianto

commercializzati ed installati da tKEI.

In tale ottica è possibile considerare come aspetto ambientale indiretto significativo la produzione di rifiuti derivanti da attività di installazione e riparazione di impianti affidate a subappaltatori.

### Aspetti legati al ciclo di vita del prodotto

Considerando una prospettiva del ciclo di vita delle attività di TK Elevator Italia S.p.a. vanno considerati essenzialmente tutti gli aspetti ed impatti riportati.

## ANALISI DI SIGNIFICATIVITÀ DEGLI ASPETTI AMBIENTALI

Sulla base dei risultati elaborati nell'Analisi Ambientale è stata valutata la significatività dei principali aspetti ambientali individuati, sia diretti che indiretti, legati alle attività di TK Elevator Italia S.p.a. sia per quanto riguarda la sede HQ che le unità periferiche, e dei relativi impatti, al fine di individuare una serie di obiettivi e traguardi di miglioramento coerenti con la valutazione stessa. Al fine di determinare gli aspetti ed impatti ambientali significativi derivanti dalle attività svolte, è stato introdotto un sistema di valutazione, prendendo in considerazione diversi criteri di significatività.

La significatività viene valutata in condizioni normali, anormali e di emergenza.

I criteri presi in considerazione sono stati:

*A: Presenza di obblighi di conformità correlati all'aspetto*

*B: Effetti sull'ambiente (per quantità, pericolosità, sensibilità recettori)*

*C: Segnalazioni/Lamentele o comunque presenza di aspettative parti interessate*

*D: Possibilità di gestire/influenzare/migliorare l'aspetto ambientale*

### Elenco aspetti ambientali significativi

Gli impatti ambientali significativi risultati dall'analisi ambientale svolta sono legati ai seguenti aspetti:

Elenco aspetti ambientali significativi	Diretto/indiretto
✓ Rifiuti	Diretto/indiretto



✓ Inquinamento atmosferico	Diretto/Indiretto
✓ Approvvigionamento idrico	Diretto
✓ inquinamento idrico	Diretto
✓ Consumo di carburante per autotrazione	Diretto /Indiretto
✓ Consumi energetici (elettrico/gas)	Diretto/Indiretto
✓ Sostanze lesive ozono/effetto serra	Diretto
✓ Consumo suolo	Diretto

*Tabella significatività impatti*

## OBIETTIVI E PROGRAMMI AMBIENTALI

Di seguito vengono proposti una serie di obiettivi di miglioramento, che saranno soggetti di sistematica revisione in occasione del Riesame della Direzione, al fine di monitorare costantemente l'andamento delle prestazioni ambientali e lo stato di raggiungimento degli obiettivi prefissati.

I traguardi ambientali vengono stabiliti prendendo in considerazione gli aspetti ambientali di maggiore rilevanza, le soluzioni tecnologicamente fattibili, le esigenze finanziarie operative e commerciali ed il punto di vista delle parti interessate.

Piano di miglioramento triennale per i FY 2024/25; 2025/26; 2026/27.							
ASPETTO	OBIETTIVO	VALORE ATTESO	AZIONE DEFINITA	Responsabile attuazione	FY 2024/25	FY 2025/26	FY 2026/27
Energia Elettrica	Riduzione impatto ambientale correlato a produzione di Energia Elettrica Fornita	100% energia verde certificata (prelievo da rete)	Ricerca di fornitori di EE che producono e sono in grado di certificare la produzione di EE da fonti rinnovabili.	Resp. Ambiente/ Ufficio Acquisti	100%	100%	100%
		CO <sup>2</sup> eq (ton) da consumo di EE pari a 0	Per la sede HQ chiedere alla proprietà Generali di fornire di consumi di EE e di attestare quanta dell'EE acquistata è proveniente da fonti rinnovabili		0	0	0
Gasolio e emissioni in atmosfera	Riduzione di emissioni CO <sub>2</sub> eq emessa da auto (anno di partenza considerato FY 2023/24)	Incremento di auto ibride in rapporto al parco auto (15%/FY)	Valutazione/introduzione di veicoli ibridi in sostituzione di quelli Diesel nel normale ricambio di automezzi		15%	15%	15%

## INDICATORI AMBIENTALI (KPI)

Gli indicatori adottati nel corso dell'anno fiscale 2023/24 e fino al 31.03.2024 sono i seguenti:

Indicatori adottati (KPI)	dato A (Consumi)	dato B (numero dipendenti)	Risultato (rapporto tra A e B)
acqua (m <sup>3</sup> )	<b>1585</b>	<b>434</b>	<b>3,65</b>
Emissioni CO2 eq (Ton)	<b>892</b>	<b>434</b>	<b>2,06</b>
Energia Elettrica (TEP)	<b>47,38</b>	<b>434</b>	<b>0,11</b>
Indicatori adottati (KPI)	dato A (Consumi)	dato B (numero auto)	Risultato (rapporto tra A e B)
Consumo Diesel (litri)	<b>291.698</b>	<b>289</b>	<b>1009,34</b>
Consumo Benzina (litri)	<b>41.924</b>	<b>50</b>	<b>838,48</b>
Indicatori adottati (KPI)	dato A (rifiuti prodotti)	dato B (Impianti in manutenzione)	Risultato (rapporto tra A e B)
*Rifiuti Pericolosi (Kg)	<b>35000</b>	<b>33342</b>	<b>1,05</b>
*Rifiuti NON Pericolosi (Kg)	<b>180000</b>	<b>33342</b>	<b>5,40</b>
* dato stimato			

#### AGGIORNAMENTO DEI DATI, CONVALIDA E INFORMAZIONI AL PUBBLICO

Dati della Dichiarazione Ambientale aggiornati al: **31/03/2024**

Data di convalida Dichiarazione Ambientale: \_\_\_\_\_

Validità Dichiarazione Ambientale: **Triennale**

Accessibilità alla Dichiarazione Ambientale: l'azienda si impegna a rendere disponibile la presente Dichiarazione Ambientale sul proprio sito internet al seguente indirizzo:

<http://www.tkelevator.com/it-it/sostenibilita/>

**Informazioni al Pubblico**

Per ogni ulteriore informazione, è possibile contattare:

**Roberto Balestri - Referente del Sistema di Gestione Integrato**

Ai seguenti recapiti:

Phone: 0341-204411

E-mail: [roberto.balestri@tkelevator.com](mailto:roberto.balestri@tkelevator.com)



# CONVALIDA DELLA DICHIARAZIONE AMBIENTALE RISPETTO AI REQUISITI DEL **REGOLAMENTO EMAS**

Si certifica che  
l'Organizzazione:

**TK Elevator Italia S.p.A.**

VIA ALESSANDRO VOLTA 16 - 20093 COLOGNO MONZESE (MI)

Unità operative:

**VIA ALESSANDRO VOLTA 16  
20093 COLOGNO MONZESE (MI)**

A seguito delle:

**Attività di verifica del sistema di gestione ambientale e convalida  
della Dichiarazione Ambientale rispetto ai requisiti del  
Regolamento EMAS**

Che hanno attestato  
che l'azienda ha:

- effettuato l'analisi ambientale in conformità all'Allegato I del Regolamento EMAS
- effettuato gli audit interni in conformità all'Allegato III del Regolamento EMAS
- elaborato una dichiarazione ambientale in conformità all'Allegato IV del Regolamento EMAS

IMQ, verificatore  
accreditato IT-V-0017,  
dichiara che:

**I DATI E LE INFORMAZIONI PRESENTI NELLA DICHIARAZIONE  
AMBIENTALE SONO ATTENDIBILI E COPRONO IN MODO  
SODDISFACENTE TUTTI GLI IMPATTI AMBIENTALI SIGNIFICATIVI  
DELL'ORGANIZZAZIONE**

*Il presente attestato non equivale al certificato di registrazione EMAS.*

*La convalida dell'aggiornamento della DA è annuale e il Regolamento EMAS prevede un intervallo non superiore a 12 mesi dalla convalida precedente.*

22 | 04 | 2024

Prima emissione

22 | 04 | 2024

Emissione corrente

22 | 04 | 2027

Data scadenza

Flavio Ornago

B.U. Management Systems Director

## DICHIARAZIONE SULLE ATTIVITÀ DI VERIFICA E CONVALIDA (all. VII Reg. EMAS)

Organizzazione:

**TK Elevator Italia S.p.A.**

**Verificatore ambientale: IMQ S.p.A. n. IT-V-0017  
accreditato per i Cod. NACE**

**10 – 11 – 12 – 16 – 18.1 – 25.1 – 25.2 – 25.3 – 25.5 – 25.6 – 25.7 – 25.9 – 26 – 27 – 28 – 29 – 30 –  
31 – 32 – 33 – 35 – 36 – 37 – 38 – 39 – 41 – 42 – 43 – 45 – 46 (escluso 46.12) – 47.4 – 49 – 52 –  
55 – 56 – 62 – 63 – 71 – 77 – 81 – 82 – 84 – 85 – 91 – 95**

Con la presente si dichiara:

- di aver verificato che il sito in VIA ALESSANDRO VOLTA 16 - 20093 COLOGNO MONZESE (MI) risponde a tutte le prescrizioni del Regolamento (CE) n. 1221/2009 del Parlamento europeo e del Consiglio del 25 novembre 2009, sull'adesione volontaria delle Organizzazioni a un sistema comunitario di ecogestione e audit (EMAS) e s.m.i.;
- che la verifica e la convalida si sono svolte nel pieno rispetto delle prescrizioni del Regolamento (CE) n. 1221/2009 e s.m.i.;
- che l'esito della verifica e della convalida conferma che non risultano elementi attestanti l'inosservanza degli obblighi normativi applicabili in materia di ambiente;
- che i dati e le informazioni contenuti nella dichiarazione ambientale dei siti forniscono un'immagine affidabile, credibile e corretta di tutte le attività dei siti svolte nel campo d'applicazione indicato nella dichiarazione ambientale.

Il presente documento non è equivalente alla registrazione EMAS. La registrazione EMAS può essere rilasciata unicamente da un Organismo competente ai sensi del Regolamento (CE) n. 1221/2009 e s.m.i. Il presente documento non è utilizzato come comunicazione a sé stante destinata al pubblico.

Milano, 22/04/2024

**IMQ S.p.A.**  
B.U. Management Systems  
Director (Flavio Ornago)



IMQ S.p.A. A SOCIO UNICO  
SOGGETTA AD ATTIVITÀ DI DIREZIONE  
E COORDINAMENTO DI IMQ GROUP S.R.L.

tel. (+39) 02 5073 1  
fax (+39) 02 5099 1550  
direzione.imq@legalmail.it  
info@imq.it - www.imq.it

**Sede legale e amministrativa**  
Italia - 20138 Milano  
via Quintiliano 43

**Sedi operative**  
Macerata, Modena  
Roma, Torino, Treviso, Udine